



Ajuntament de Moià

Pla estratègic d'equipaments de Moià

FASE II

Volum II. Anàlisi i Diagnosi

Febrer 2024

Pla estratègic d'equipaments de Moià

Iniciativa i promoció:

Ajuntament de Moià

Equip redactor:

Mònica Garriga Grau, arquitecta

| | |
|---|-----------|
| ANÀLISI I DIAGNOSI DELS EQUIPAMENTS | 1 |
| 1. EQUIPAMENTS EXISTENTS | 1 |
| 1.1. EQUIPAMENTS ADMINISTRATIUS I DE PROVEÏMENT | 7 |
| 1.2. EQUIPAMENTS CÍVICS I CULTURALS | 21 |
| 1.3. EQUIPAMENTS DOCENTS | 45 |
| 1.4. EQUIPAMENTS ESPORTIUS..... | 63 |
| 1.5. EQUIPAMENTS DE SEGURETAT I DEFENSA | 75 |
| 1.6. EQUIPAMENTS SANITARIS..... | 79 |
| 1.7. EQUIPAMENTS SOCIALS | 82 |
| 1.8. EQUIPAMENTS RELIGIOSOS I FUNERARIS | 911 |
| 2. RESERVES D'EQUIPAMENTS | 98 |

ANÀLISI I DIAGNOSI DELS EQUIPAMENTS

1. EQUIPAMENTS EXISTENTS

Moià disposa actualment d'una xarxa de 42 equipaments en funcionament, a més d'alguns serveis complementaris com la deixalleria o l'alberg juvenil del Molí Nou, les Coves del Toll o el Parc municipal, que no s'han inclòs. D'aquest total d'equipaments existents, uns 10 són privats i no es consideraran a efectes de superfícies i ràtios per habitant.

Alguns edificis o emplaçaments destinats a equipament agrupen diversos d'aquests serveis, com és el cas de l'edifici de l'Ajuntament, que inclou les dependències de la Policia Local i els Mossos d'Esquadra, o l'edifici de la Biblioteca, que en la planta superior inclou les dependències de Serveis Socials. En aquests casos, en el quadre resum només s'ha considerat la superfície en la tipologia dominant de l'edifici (per exemple, en el cas de la casa consistorial, tota la superfície de sòl i sostre s'ha imputat a equipaments administratius i no de defensa).

Amb aquestes consideracions, el conjunt d'equipaments existents ocupen una superfície de sòl de 318.945 m² i tenen una superfície construïda de 33.888 m².

| Tipologia | Unitats d'equipament | | Superfície de sòl | | Superfície construïda | | m ² st/hab | | | | |
|--|----------------------|-----------------------------|----------------------------|---------------|-----------------------|---------------|-----------------------|----------------------|-----------|-----------------------------|----------------------------|
| | ut | % | m ² | % | m ² | % | | | | | |
| Administratiu i proveïment | 7 | 16,7% | 22.254 | 7,0% | 5.902 | 17,4% | 3,40 | | | | |
| Cultural i cívic | 11 | 26,2% | 4.029 | 1,3% | 5.449 | 16,1% | 0,62 | | | | |
| Docent | 4 | 9,5% | 17.376 | 5,4% | 9.101 | 26,9% | 2,65 | | | | |
| Esportiu | 6 | 14,3% | 267.926 | 84,0% | 10.200 | 30,1% | 40,92 | | | | |
| Emergències i seguretat | 3 | 7,1% | 1.703 | 0,5% | 483 | 1,4% | 0,26 | | | | |
| Sanitari-assistencial | 1 | 2,4% | 2.634 | 0,8% | 959 | 2,8% | 0,40 | | | | |
| Serveis socials | 6 | 14,3% | 274 | 0,1% | 420 | 1,2% | 0,04 | | | | |
| Religiós i funerari | 4 | 9,5% | 2.749 | 0,9% | 1.374 | 4,1% | 0,42 | | | | |
| Total | 42 | 100,0% | 318.945 | 100,0% | 33.888 | 100,0% | | | | | |
| <table border="1"> <tr> <td>Població Moià (2022)</td> <td>6.548 hab</td> <td>48,71 m²sl/hab</td> <td>5,18 m²st/hab</td> </tr> </table> | | | | | | | | Població Moià (2022) | 6.548 hab | 48,71 m ² sl/hab | 5,18 m ² st/hab |
| Població Moià (2022) | 6.548 hab | 48,71 m ² sl/hab | 5,18 m ² st/hab | | | | | | | | |

El total de sostre d'equipament consolidat del municipi en relació als habitants, dona una xifra de 5,18 m² de sostre d'equipament per cada habitant de Moià. En relació al sòl, la ràtio resultant és de 48,71 m² de sòl d'equipament per habitant.

En el quadre següent es llisten els equipaments considerats en la fase d'Anàlisi i Diagnosi del present document, classificats per tipologia d'ús segons el servei principal, especificant la seva superfície de sòl i construïda (dades cadastrals) i distingint entre els públics (en negre) i els privats (en blau):

LLISTAT D'EQUIPAMENTS EXISTENTS A MOIÀ

Equipament públic
Equipament privat
Sòl comptabilitzat en l'equipament principal
Sòl privat

| num. | Nom equipament | Classif. sòl | Qualif. sòl | Sup. const (m²) | Sup. sòl (m²) | |
|-----------------------------------|---|--------------|-------------|-----------------|---------------|----------------|
| ADMINISTRATIU I PROVEÏMENT | | | | | | |
| 1 | Ajuntament de Moià- Jutjat de Pau | 1 | SUC | EG | 1.151 | 413 |
| 2 | Ajuntament Vell-OAC | 1 | SUC | EG/CA | 602 | 484 |
| 3 | Can Carner- Consell Comarcal Moianès | 1 | SUC | EG | 1.479 | 726 |
| 4 | Cal Comadran- magatzem de la brigada | 1 | SUC | EG | 1.528 | 3.052 |
| 5 | Magatzem Companyia Aigües i entitats | 1 | SUC | EG | 573 | 2.481 |
| 6 | Centre d'acollida d'animals domèstics del Moianès | 1 | SUC | IPS | 569 | 15.098 |
| 7 | Societat municipal Aigües de Moià | 1 | | | | |
| TOTAL | | 7 | | | 5.902 | 22.254 |
| CULTURAL I CÍVIC | | | | | | |
| 8 | Espai Cultural Les Faixes I | 1 | SUC | EG | 451 | 1.194 |
| 9 | Auditori Sant Josep | 1 | SUC | EG | 282 | 235 |
| 10 | Biblioteca Municipal | 1 | SUC | EG | 1.032 | 344 |
| 11 | Casa Natal Rafael Casanova | 1 | SUC | EG | 1.495 | 652 |
| 12 | Museu arqueològic i paleontològic de Moià | 1 | SUC | EG | | |
| 13 | Arxiu històric- Casa Rafael Casanova | 1 | SUC | EG | | |
| 14 | Espai jove La Pòlvora | 1 | SUC | CA | 187 | 598 |
| 15 | L'Esplai- Casal de gent gran | 1 | SUC | EG | 952 | 639 |
| 16 | Ajuntament Vell-Entitats (Pessebristes) | 1 | SUC | EG/CA | | |
| 17 | Can Carner- Hotel d'entitats | 1 | SUC | EG | | |
| 18 | El Casal – sala d'exposicions | 1 | SUC | EG | 1.050 | 367 |
| TOTAL | | 11 | | | 5.449 | 4.029 |
| DOCENT | | | | | | |
| 19 | Escola Bressol Garrofins | 1 | SUD | D1 | 520 | 1.979 |
| 20 | CEIP Josep Orriols i Roca - Patis Escola Pública | 1 | SUC/SUD | EG/D1 | 4.395 | 9.357 |
| 21 | IES Moianès | 1 | SUC / SUD | Eq Escolar | 4.186 | 6.040 |
| 22 | Escola Pia de Moià | 1 | SUC | EG | | |
| TOTAL | | 4 | | | 9.101 | 17.376 |
| ESPORTIU | | | | | | |
| 23 | Pavelló Municipal i Camp de Futbol Municipal | 1 | SUC | EG | 8.015 | 11.223 |
| 24 | Club Esportiu Moià | 1 | SUC | EG | | |
| 25 | Piscina Municipal i Gimnàs | 1 | SUD | D1 | 1.250 | 5.053 |
| 26 | Pista d'skate municipal | 1 | SUC | EG | - | - |
| 27 | Parc de Can Patiràs- circuit de cal·listènia | 1 | SUC | EE | 0 | 1.650 |
| 28 | Circuit Verd- motocros | 1 | SNU | AGR/SP3 | 935 | 250.000 |
| TOTAL | | 6 | | | 10.200 | 267.926 |
| EMERGENCIES I SEGURETAT | | | | | | |
| 29 | Parc de bombers | 1 | SUC | EI2 | 483 | 1.703 |
| 30 | Polícia Local - Oficines Mossos d'Esquadra | 1 | SUC | EG | | |
| 31 | Local ADF | 1 | SUC | EG | | |
| TOTAL | | 3 | | | 483 | 1.703 |
| SANITARIS I ASSISTENCIAL | | | | | | |
| 32 | CAP Moià | 1 | SUC | EG/EE | 959 | 2.634 |
| TOTAL | | 1 | | | 959 | 2.634 |
| SERVEIS SOCIALS | | | | | | |
| 33 | Oficines Serveis socials | 1 | SUC | EG | | |
| 34 | Creu Roja - Centre de recursos pedagògics | 1 | SUC | EG/EI2 | 420 | 274 |
| 35 | Residència Torre de Moià | 1 | SUD | DUB | | |
| 36 | Hospital Residència de la Vila de Moià | 1 | SUC | EG | | |
| 37 | Residència Torre d'Esplugues | 1 | SUD | DUB | | |
| 38 | Comunitat els Avets | 1 | SUC | EG | | |
| TOTAL | | 6 | | | 420 | 274 |
| RELIGIÓS I FUNERARI | | | | | | |
| 39 | Església Santa Maria de Moià | 1 | SUC | EG | | |
| 40 | Capella de la Mare de Déu del Remei | 1 | SUC | EG | | |
| 41 | Cementiri de Moià | 1 | SUC | EG | 1.374 | 2.749 |
| 42 | Sala de vetlles- tanatori | 1 | | | | |
| TOTAL | | 4 | | | 1.374 | 2.749 |
| TOTAL EQUIPAMENTS | | 42 | 0 | 0 | 33.888 | 318.945 |

Distribució dels equipaments segons la tipologia

Per nombre, els equipaments culturals i cívics són els més nombrosos, amb 11 unitats, seguits dels administratius (7 ut).

Per superfície, els equipaments esportius són els que ocupen una major extensió de sòl, amb 267.926 m², però cal tenir en compte que s'ha considerat les 25 ha públiques del Circuit Verd de Motocròs. També els administratius tenen una superfície considerable de sòl, ja que inclouen la parcel·la del Centre d'acollida dels animals domèstics, amb 15.098 m² de sòl.

Si els ordenem per superfície construïda, els esportius i els docents són els que disposen de més sostre, ja que inclouen els equipaments més voluminosos., amb pràcticament el 30% del sostre total cadascun d'ells. Cal tenir en compte que no s'ha considerat aquí les residències dels equipaments socials per ser privats.

Aquests paràmetres són aproximats, ja que s'ha comptabilitzat el sòl i sostre a la tipologia dominant, en cas que coincideixin més d'un servei en un mateix equipament. Caldrà un anàlisi més detallat per superfície real d'ús de cada tipologia per establir unes ràtios més acurades.

Cal mencionar també que les superfícies cadastrals preses com a referència en molts casos no corresponen a la realitat construïda ni a les superfícies de les qualificacions indicades pel planejament vigent.

Distribució geogràfica dels equipaments al municipi

Pràcticament tots els equipaments analitzats estan concentrats al nucli antic de Moià, excepte la parcel·la del Polígon industrial El Prat que conté el Skate Park, magatzem i ADF, la parcel·la del Centre d'acollida d'animals, situada al Polígon del Pla de Romaní, i el Circuit de Motocròs, que es troba en zona forestal més allunyada del nucli.

La urbanització de Montví i el disseminat de Montjoi no disposen de cap equipament de proximitat, ni tan sols esportiu, que pugui fer la funció de punt de trobada cívica pels veïns.

Característiques urbanístiques dels equipaments

La major part dels equipaments existents se situen en Sòl urbà consolidat i en parcel·les qualificades d'Equipaments generals. Només en alguns casos el PGO o algunes modificacions puntuals posteriors especifiquen la tipologia concreta de l'equipament en la qualificació urbanística.

Tal com s'ha mencionat anteriorment, en alguns casos no acaba de coincidir la parcel·la real amb la finca cadastral i tampoc amb la qualificació del planejament, que caldria ajustar en una Modificació puntual específica del PGO o en una Revisió global o nou POUM.

També s'ha detectat alguns casos d'equipaments existents situats en sòls pendents de desenvolupament i de gestió urbanística, dels quals l'Ajuntament encara no n'és titular i caldria instar la cessió anticipada.

Les principals qualificacions detectades i que s'ha indicat en el quadre general són les següents:

| Classificació i qualificacions del sòl | |
|--|---|
| <u>Sòl urbà (SUC)</u> | |
| EG | Equipaments generals |
| EE | Equipaments esportius |
| CA | Zona de casc antic |
| IPS | Serveis d'interès públic i social |
| EI2 | Eixample intensitat II |
| <u>Sòl urbanitzable (SUD)</u> | |
| D1 | Desenvolupament residencial |
| DUB | Desenvolupament urbà zona b |
| <u>Sòl no urbanitzable (SNU)</u> | |
| AGR | Sòl rústec de valor agrícola o ramader |
| SP3 | Sòl rústec de valor ecològic-paisatgístic |

Propietat, gestió i manteniment dels equipaments

La major part dels equipaments existents de Moià són de titularitat pública municipal, en un 67% dels casos, tot i que cal destacar 10 equipaments privats.

La gestió dels equipaments recau en l'Ajuntament de Moià en un 55% dels casos, ja que força equipaments, tot i ser de titularitat pública, tenen gestió supramunicipal, com els docents, sanitaris o de defensa, principalment, que depenen directament dels respectius Departaments de la Generalitat de Catalunya. També destaca el Consell Comarcal com a gestor d'alguns edificis com Can Carner.

En altres casos, la gestió d'alguns equipaments pública es delega externament a empreses privades a través de concessions, com la gestió de l'Esplai de La Caixa, l'Edifici de la Creu Roja, etc. Actualment el Gimnàs municipal i el bar del pavelló municipal estan pendents de concessió amb empresa externa.

En el sentit contrari, alguns equipaments privats es gestionen per part de l'Ajuntament de Moià, com la sala del Casal.

En relació al manteniment dels edificis i equipaments existents, en gairebé un 62% dels casos recau a l'Ajuntament de Moià, ja que en alguns casos és a càrrec de l'Ajuntament encara que no sigui qui el gestiona.

En el quadre següent s'especifica la diversa participació de l'Ajuntament de Moià en la titularitat, gestió i manteniment dels diversos equipaments existents al municipi.

LLISTAT D'EQUIPAMENTS EXISTENTS

| num. | Nom equipament | | Titularitat | Gestió | Manteniment |
|-----------------------------------|---|---------------|-----------------------|-----------------------|-----------------------|
| ADMINISTRATIU I PROVEÏMENT | | | | | |
| 1 | Ajuntament de Moià- Jutjat de Pau | 1 | Municipal | Municipal | Municipal |
| 2 | Ajuntament Vell-OAC | 1 | Municipal | Municipal | Municipal |
| 3 | Can Carner- Consell Comarcal Moianès | 1 | Municipal | Consell comarcal | Municipal |
| 4 | Cal Comadran- magatzem de la brigada | 1 | Municipal | Municipal | Municipal |
| 5 | Magatzem Companyia Aigües i entitats | 1 | Municipal | Municipal | Municipal |
| 6 | Centre d'acollida d'animals domèstics del Moianès | 1 | Municipal | Municipal | Municipal |
| 7 | Societat municipal Aigües de Moià | 1 | Privada | Privada | Privada |
| TOTAL | | 7 | 6 | 5 | 6 |
| CULTURAL I CÍVIC | | | | | |
| 8 | Espai Cultural Les Faixes I | 1 | Municipal | Municipal | Municipal |
| 9 | Auditori Sant Josep | 1 | Municipal | Municipal | Municipal |
| 10 | Biblioteca Municipal | 1 | Municipal | Municipal | Municipal |
| 11 | Casa Natal Rafael Casanova | 1 | Generalitat Catalunya | Municipal | Mixte Gene/ municipal |
| 12 | Museu arqueològic i paleontològic de Moià | 1 | Generalitat Catalunya | Municipal | Generalitat Catalunya |
| 13 | Arxiu històric- Casa Rafael Casanova | 1 | Generalitat Catalunya | Municipal | Generalitat Catalunya |
| 14 | Espai jove La Pólvora | 1 | Municipal | Municipal | Municipal |
| 15 | L'Esplai- Casal de gent gran | 1 | Municipal | Privada | Municipal |
| 16 | Ajuntament Vell-Entitats (Pessebristes) | 1 | Municipal | Municipal | Municipal |
| 17 | Can Carner- Hotel d'entitats | 1 | Municipal | Municipal | Municipal |
| 18 | El Casal – sala d'exposicions | 1 | Privada | Municipal | Municipal |
| TOTAL | | 11 | 7 | 10 | 9 |
| DOCENT | | | | | |
| 19 | Escola Bressol Garrofins | 1 | Municipal | Municipal | Municipal |
| 20 | CEIP Josep Orriols i Roca - Patis Escola Pública | 1 | Municipal | Generalitat Catalunya | Mixte Gene/ municipal |
| 21 | IES Moianès | 1 | Municipal | Generalitat Catalunya | Generalitat Catalunya |
| 22 | Escola Pia de Moià | 1 | Privada | Privada | Privada |
| TOTAL | | 4 | 3 | 1 | 2 |
| ESPORTIU | | | | | |
| 23 | Pavelló Municipal i Camp de Futbol Municipal | 1 | Municipal | Municipal/ Privada | Municipal/ Mixte |
| 24 | Club Esportiu Moià | 1 | Privada | Privada | Privada |
| 25 | Piscina Municipal i Gimnàs | 1 | Municipal | Municipal | Municipal |
| 26 | Pista d'skate municipal | 1 | Municipal | Municipal | Municipal |
| 27 | Parc de Can Patiràs- circuit de cal·listènia | 1 | Municipal | Municipal | Municipal |
| 28 | Circuit Verd- motocros | 1 | Municipal | Privada | Privada |
| TOTAL | | 6 | 5 | 4 | 4 |
| EMERGENCIES I SEGURETAT | | | | | |
| 29 | Parc de bombers | 1 | Municipal | Generalitat Catalunya | Generalitat Catalunya |
| 30 | Polícia Local - Oficines Mossos d'Esquadra | 1 | Municipal | Generalitat Catalunya | Municipal |
| 31 | Local ADF | 1 | Municipal | Municipal | Municipal |
| TOTAL | | 3 | 3 | 1 | 2 |
| SANITARIS I ASSISTENCIAL | | | | | |
| 32 | CAP Moià | 1 | Municipal | Generalitat Catalunya | Generalitat Catalunya |
| TOTAL | | 1 | 1 | 0 | 0 |
| SERVEIS SOCIALS | | | | | |
| 33 | Oficines Serveis socials | 1 | Municipal | Municipal | Municipal |
| 34 | Creu Roja - Centre de recursos pedagògics | 1 | Municipal | Privada | Municipal |
| 35 | Residència Torre de Moià | 1 | Privada | Privada | Privada |
| 36 | Hospital Residència de la Vila de Moià | 1 | Privada | Concertada | Privada |
| 37 | Residència Torre d'Esplugues | 1 | Privada | Privada | Privada |
| 38 | Comunitat els Avets | 1 | Privada | Privada | Privada |
| TOTAL | | 6 | 2 | 1 | 2 |
| RELIGIÓS I FUNERARI | | | | | |
| 39 | Església Santa Maria de Moià | 1 | Privada | Privada | Privada |
| 40 | Capella de la Mare de Déu del Remei | 1 | Privada | Privada | Privada |
| 41 | Cementiri de Moià | 1 | Municipal | Municipal | Municipal |
| 42 | Sala de vetlles- tanatori | 1 | Privada | Privada | Privada |
| TOTAL | | 4 | 1 | 1 | 1 |
| TOTAL EQUIPAMENTS | | 42 | 28 | 23 | 26 |
| | | Municipalitat | 66,67% | 54,76% | 61,90% |

Conclusions

- A Moià hi ha actualment un total de 42 equipaments, dels quals 10 són privats. Els equipaments públics ocupen una superfície de sòl de 206.442 m².
- A nivell territorial els equipaments es concentren significativament al nucli antic i en sòl urbà consolidat. Puntualment algun equipament se situa en sòl no urbanitzable o polígons industrial però no hi ha cap equipament a les urbanitzacions ni disseminats.
- En general les qualificacions urbanístiques del sòl dels equipaments existents són coherents amb el seu ús però existeixen nombrosos desajustos a nivell de delimitació i correspondència amb les finques cadastrals i la realitat física, que caldria unificar i corregir.
- La majoria dels equipaments són de titularitat pública (67%) i també la seva gestió i manteniment però en alguns casos s'opta per concessions externes o públiques amb altres administracions.

1.1. EQUIPAMENTS ADMINISTRATIUS I DE PROVEÏMENT

Marc sectorial de referència:

- Decret Legislatiu 2/2003, de 28 d'abril, pel qual s'aprova el Text refós de la Llei municipal i de règim local de Catalunya.
- Legislació bàsica sobre administració de justícia
- Llei 13/1989, de 14 de desembre, d'organització, procediment i règim jurídic de l'Administració de la Generalitat de Catalunya.
- Reglament 3/1995 de 7 de juny, dels jutges de pau.
- Decret 57/2002, de 19 de febrer, pel qual s'aprova el Reglament dels serveis jurídics de l'Administració de la Generalitat de Catalunya.
- Decret 194/2013, de 9 de juliol, de reestructuració del Departament de Justícia.
- Reial decret 486/1997, de 14 d'abril, pel qual s'estableixen les disposicions mínimes de seguretat i salut als llocs de treball.

Publicacions:

- Les Cases consistorials. Organització funcional i recomanacions tècniques bàsiques: manual de programació. Yves Chapon. Publicació de la Diputació de Barcelona. Any 1996.
- La gestió dels mercats municipals. Quaderns de promoció econòmica local. Publicació de la Diputació de Barcelona. Any 2000.

Estàndards de referència:

Els estàndards provisionals mínims orientatius per al planejament general definits en el Pla Territorial General de Catalunya (PTGC) de 1995 estableix per als àmbits territorials entre 5.000 i 25.000 habitants una ràtio de 0,40 m² edificables per habitant en equipaments administratius.

Les recomanacions tècniques bàsiques i d'organització funcional segons la publicació Les Cases consistorials, fan referència a una ràtio entre 35 i 40 m² de superfície construïda per treballador/a en els equipaments administratius, per municipis entre 5.000 i 10.000 habitants, amb una superfície útil aconsellada entre 430 i 600 m² (o entre 600 i 870 m² de superfície total construïda). Cal tenir en compte que aquesta ràtio inclou els espais de recepció i atenció al públic, les d'àrees d'arxiu, logística i serveis, policia local i el de jutjat de pau.

D'altra banda, en matèria d'equipaments de proveïment, cal considerar que segons l'actual Llei municipal i de règim local de Catalunya, no hi ha obligatorietat de disposar de mercat municipal en municipis entre 5.000 i 25.000 habitants, malgrat el PTGC recomana una ràtio de 0,20 m² edificables per habitant com a reserva en equipaments d'abastament.

| Metres quadrats edificables/habitant | | | | | | |
|--------------------------------------|------|------|------|------|------|-----|
| | (1) | (2) | (3) | (4) | (5) | (6) |
| Sanitari (assistència primària) | 0,30 | 0,20 | 0,20 | 0,10 | 0,10 | PGM |
| Cultural | 0,40 | 0,40 | 0,30 | 0,30 | 0,25 | PGM |
| Assistencial | — | 0,10 | 0,10 | 0,10 | 0,10 | PGM |
| Administratiu | 0,50 | 0,45 | 0,40 | 0,35 | 0,30 | PGM |

| Metres quadrats de sòl/habitant | | | | | | |
|-------------------------------------|------|------|------|------|------|-----|
| | (1) | (2) | (3) | (4) | (5) | (6) |
| Ensenyament | 4,00 | 4,00 | 4,00 | 3,00 | 3,00 | PGM |
| Sanitari (assistència hospitalària) | — | — | 0,50 | 0,40 | 0,40 | PGM |
| Esportiu | (*) | (*) | (*) | (*) | (*) | PGM |
| Abastament | 0,40 | 0,30 | 0,20 | 0,20 | 0,15 | PGM |
| Serveis tècnics | 0,50 | 0,40 | 0,30 | 0,30 | 0,20 | PGM |

(1) Fins a 1.000 habitants
(2) De 1.000 a 5.000 habitants
(3) De 5.000 a 25.000 habitants
(4) De 25.000 a 100.000 habitants
(5) De 100.000 a 500.000 habitants
(6) Més de 500.000 habitants

(*) Lligat a ensenyament

Si a un municipi que pertany a un segment de població més alt li corresponen menys metres quadrats d'estàndards que el màxim d'un segment més baix, els seus metres quadrats d'estàndards han d'ésser, com a mínim, els d'aquell.

Estàndards provisionals mínims dels diferents tipus d'equipaments orientatius per al plantejament general.

| Grup | Nombre de llocs de treball <i>n</i> | Nombre d'habitants corresponents <i>N</i> | Superfície útil total necessària aproximada <i>Su</i> | Superfície construïda total corresponents aproximada <i>Sc</i> | Ràtio de m ² construïts per lloc de treball <i>R</i> |
|------|--|--|--|---|--|
| I | $n \leq 5$ | $1 < N < 1.000$ | $Su < 180 \text{ m}^2$ | $Sc < 250 \text{ m}^2$ | $R < 50 \text{ m}^2$ |
| II | $5 < n \leq 10$ | $1.001 < N < 2.500$ | $180 < Su < 320 \text{ m}^2$ | $250 < Sc < 450 \text{ m}^2$ | $45 < R < 50 \text{ m}^2$ |
| III | $10 < n \leq 15$ | $2.501 < N < 5.000$ | $320 < Su < 430 \text{ m}^2$ | $450 < Sc < 600 \text{ m}^2$ | $40 < R < 45 \text{ m}^2$ |
| IV | $15 < n \leq 25$ | $5.001 < N < 10.000$ | $430 < Su < 600 \text{ m}^2$ | $600 < Sc < 870 \text{ m}^2$ | $35 < R < 40 \text{ m}^2$ |
| V | $25 < n \leq 75$ | $10.001 < N < 25.000$ | $600 < Su < 1.150 \text{ m}^2$ | $870 < Sc < 1.720 \text{ m}^2$ | $23 < R < 35 \text{ m}^2$ |
| VI | $75 < n \leq 125$ | $25.001 < N < 60.000$ | $1.150 < Su < 1.910 \text{ m}^2$ | $1.720 < Sc < 2.870 \text{ m}^2$ | $R < 23 \text{ m}^2$ |
| VII | $125 < n$ | $N < 60.001$ | $1.910 \text{ m}^2 < Su$ | $2.870 \text{ m}^2 < Sc$ | $R < 23 \text{ m}^2$ |

Les cases consistorials. Organització funcional i recomanacions tècniques bàsiques. Manual de programació. Yves Chapon. Diputació de Barcelona

Alhora, l'estudi realitzat per la Diputació de Barcelona l'any 2000 en relació a la gestió dels mercats municipals, establia els estàndards només per municipis amb una població per sobre d'aquests 5.000 habitants.

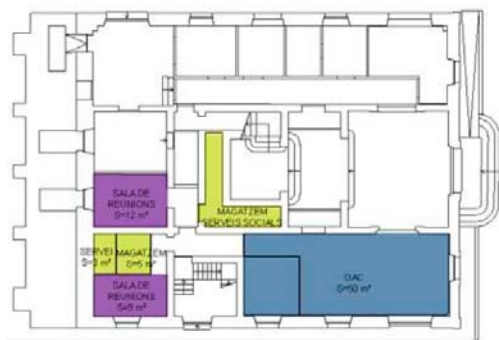
La Llei 27/2013, de 27 de desembre, de racionalització i sostenibilitat de l'administració local (LRSAL) va deixar d'incloure el mercat com a servei mínim d'obligatòria prestació per als municipis de més de 5.000 habitants que fins aleshores contemplava la Llei 7/1985, de 2 d'abril, reguladora de les bases de règim local (LBRL), tot i que segueix contemplant les fires, abastaments, mercats, llotges i comerç ambulant com a competència pròpia dels ajuntaments.

Situació actual:

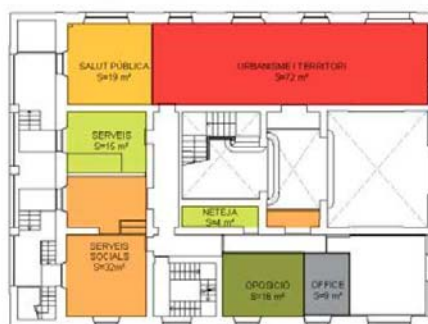
Equipaments administratius

Ajuntament i Jutjat de Pau de Mojà (Fitxa 1). Està situat a la Plaça de Sant Sebastià, a l'edifici de Can Rocafort o Casa de les Joies, un palauet neoclàssic amb més de 400 anys d'història.

Actualment la distribució de l'edifici és la següent:



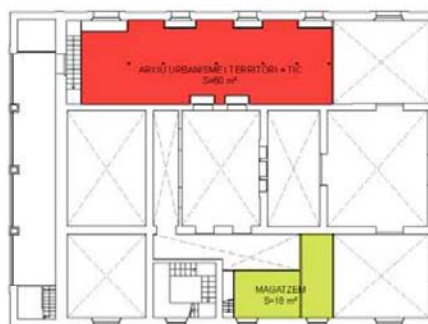
P0. Planta baixa (+0.00)



P1. Planta entresòl (+3.50)



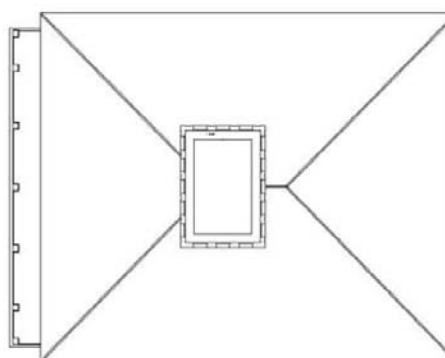
P2. Planta noble (+5.95)



P3. Planta attells (+8.84)



P4. Planta sotacoberta (+11.59)



P5. Planta coberta (+15.52)

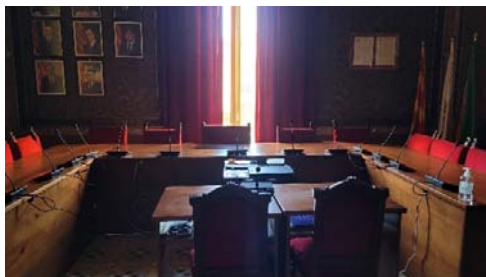
El quadre de superfícies útils i de personal és el següent:

| | | | | P1 (ENTRESOL) | útils | const. | personal |
|------------------------|-------|--------|----------|-----------------------------|-------|--------|----------|
| PB | útils | const. | personal | Urbanisme i territori | 72 | | |
| OAC | 50 | | | Salut pública | 19 | | |
| Sala reunions | 12 | | | Serveis socials | 32 | | |
| Sala reunions | 9 | | | Serveis | 15 | | |
| Magatzems | 13 | | | Oposició | 16 | | |
| | 84 | 117,6 | 2 | Office | 9 | | |
| | | | | Neteja | 4 | | |
| | | | | | 167 | 233,8 | 7 |
| | | | | P3 (ATELLS) | útils | const. | personal |
| P2 (NOBLE) | útils | const. | personal | Arxiu urbanisme i territori | 60 | | |
| Sala Plens | 36 | | | Magatzem | 18 | | |
| Alcaldia | 25 | | | | 78 | 109,2 | 1 |
| Regidories | 18 | | | P4 (SOTACOBERTA) | útils | const. | personal |
| Reprografia | 6 | | | Arxiu | 80 | | |
| Regidories | 9 | | | Recursos humans | 19 | | |
| Atenció a les persones | 19 | | | Serveis | 7 | | |
| Sala reunions | 26 | | | Informàtic | 22 | | |
| Secretaria | 20 | | | Interventor | 13 | | |
| Sala reunions | 9 | | | Àrea econòmica | 37 | | |
| Serveis | 6 | | | | 178 | 249,2 | 5 |
| Secretaria | 25 | | | | | | |
| | 199 | 278,6 | 7 | | útils | const. | personal |
| | | | | TOTAL | 706 | 988,4 | 22 |

A la planta baixa recentment s'ha reformat per ampliar l'espai per la Policia local i els Mossos d'Esquadra, en unes oficines compartides. A efectes de superfícies i personal, no s'han comptat en aquest capítol i es consideraran en la tipologia d'equipaments de seguretat i defensa.

També a la planta baixa hi havia hagut l'OAC, que actualment es troba a l'edifici de l'antic Ajuntament, a l'altra banda de la plaça, i en breu es tornarà a ubicar al seu espai original, un cop finalitzades les reformes. A efectes de càlcul de superfícies i personal, s'ha comptabilitat ja en aquest edifici.

A la planta entresol trobem els serveis més tècnics, com urbanisme i territori, complementats per l'arxiu d'urbanisme, situat en un altell per sobre de la planta noble. A efectes de càlcul no es comptabilitzarà la planta altell.



A la planta segona o noble de l'edifici trobem els espais més institucionals com el despatx d'Alcaldia, les diferents Regidories, Secretaria i Intervenció, juntament amb la Sala de Plens i el Jutjat de Pau.

A l'espai sotacoberta hi ha altres serveis, com recursos humans, l'àrea econòmica o informàtica.

El projecte de reforma que s'està duent a terme redistribuirà els espais de la següent forma:



Oficina d'atenció al ciutadà (OAC). Ajuntament Vell (Fitxa 2). Les oficines de l'OAC estan situades provisionalment a la planta baixa de l'Ajuntament Vell, enfront de la nova Casa Consistorial.

Ocupen una superfície aproximada de 36,50 m² útils (uns 50 m² construïts) i amb la reforma del nou Ajuntament tornaran a ocupar la planta baixa de Can Rocafort i, per tant, alliberaran l'espai que ara ocupen.

Actualment hi treballen 2 persones a jornada completa i l'horari és de dilluns a divendres de 9 a 15h, excepte els dimecres que està obert de 9 a 14.30 i de 16 a 18.30h.



Can Carné (fitxa 3) fou la casa pairal de la família Carner, establerta a Moià des de l'Edat Mitjana, un edifici amb façana principal d'estil neoclàssic i alguns elements interiors que en recorden el seu passat senyorial del segle XVIII.

L'any 2004 es va reformar com a Centre cívic i Hotel d'entitats, destinat principalment al servei de les entitats i associacions locals, per oferir diversos serveis com seus socials per a entitats, sales per reunions i activitats, cursos, etc. Des del 2016 acull, a més, els serveis administratius del **Consell comarcal del Moianès i del Consorci del Moianès**, que ofereixen nombrosos serveis específics a nivell comarcal.



Planta soterrani

Planta baixa



Planta primera



Planta segona

En conjunt, el Consell comarcal i el Consorci del Moianès ocupen un total de 652,96 m² del total de 1.251,68 m² útils de què disposa l'edifici, principalment a la planta baixa i alguns espais del soterrani i plantes superiors, indicats en verd als plànols següents.

Els locals específics per entitats, indicats en blau, ocupen 183,39 m² útils i els espais compartits, indicats en rosa, suposen 415,33 m².

El Consell Comarcal ofereix serveis adreçats als Ajuntaments de la comarca i a les empreses, essent els principals:

- Servei d'ocupació del Moianès
- Servei d'assessorament als emprenedors
- Cursos de formació en diferents àmbits
- Oficina Local d'Habitatge del Moianès
- Servei comarcal de joventut i programes de garantia juvenil
- Gestió del transport escolar i servei de menjador
- Oficina de turisme i punts d'informació turística
- Serveis socials bàsics i especialitzats d'atenció a la infància i l'adolescència (EAIA-SIS)
- Serveis d'atenció a domicili i programa de dependència
- Servei d'acollida i assessorament a les persones migrades
- Servei d'orientació jurídica (SOI)
- Servei d'intermediació en deutes d'habitatge (SIDH)
- Servei de suport al teixit associatiu
- Projectes de formació i treball per ajudar a trobar feina
- Millora del transport públic

Per la seva banda, el Consorci del Moianès ofereix els següents serveis:

- Servei d'ocupació
- Àrea de formació
- Àrea d'empreses
- Promoció turística
- Desenvolupament local



L'horari del Consell Comarcal és de dilluns a divendres de 9 a 19h però l'edifici està obert cada dia de 8.30 a 21h i els caps de setmana de 9 a 14h.

A l'edifici treballen unes 30-35 persones de forma permanent però també s'ofereixen molts serveis de forma itinerant pels pobles de la comarca, de manera que part del personal treballa molt temps fora de l'edifici -unes 8 persones-. També disposen de subvencions per contractar personal i reincorporar-les al mercat laboral -una mitjana de 6 persones/any-.

Cal dir que actualment ja s'estan utilitzant puntualment alguns dels espais compartits i que el nombre de treballadors és fluctuant però es detecta una manca d'espais específics, com una sala de conferències per més de 30 persones i/o sessions plenàries; una zona d'arxiu propi; més aules homologades per a formació, per poder ampliar l'oferta; despatxos individuals per atenció personalitzada; alguna aula/despatx per descongestionar els llocs de treball, una aula ben dotada d'infraestructura tecnològica, etc.

A banda d'aquest edifici, el Consell comarcal disposa d'un magatzem propi en el polígon del Sot d'Aluies, que no s'analitza al no ser de titularitat municipal.

L'Extensió del **Centre de Recursos Pedagògics (CRP) del Moianès** està situat a la planta baixa de l'edifici de la Creu Roja, a la Carretera de Manresa i està obert els dimarts i dijous d'11 a 14h i els dimarts de 15 a 17h.

Es tracta d'un local de 54 m² amb accés a peu pla, que disposa de dos despatxos amb front a la carretera i un espai de mediateca donant a l'interior, on es guarda material per prestar als centres docents de la comarca.

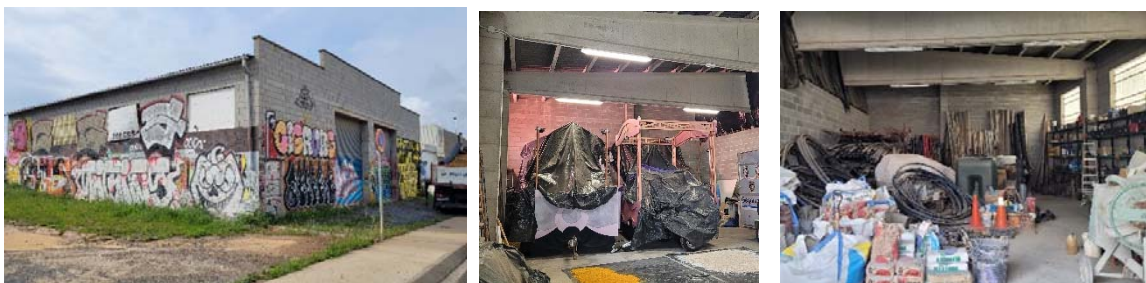
Equipaments de serveis municipals diversos

Magatzem de la Brigada (Cal Comadran) (Fitxa 04): Està situat a la planta semisoterrani de l'edifici de Cal Comadran, amb accés des del carrer de Mossèn Lluís Daví, amb una superfície construïda d'uns 1.226 m², sobre una parcel·la de 3.052 m². La parcel·la és de titularitat municipal i hi té associats 9 treballadors de la brigada.



La planta superior està previst reformar-la properament i actualment s'està redactant el Projecte bàsic de la reforma (està inventariada a Reserves d'equipaments).

Magatzem de la Companyia d'Aigües i entitats (Fitxa 05): Estan situats al Polígon industrial El Prat, en dues naus adossades, ocupant una superfície construïda total de 421 m² en una parcel·la de 2.481 m² que també conté una nau dels ADF (veure equipaments de seguretat i defensa) i l'skate park (veure equipaments esportius).



Per altra banda, la **Societat Municipal d'Aigües de Moià** disposa d'unes oficines administratives i d'atenció al públic al carrer de les Joies, 16. Es tracta d'un local de 90 m² situat en Planta baixa en un edifici privat, pel qual assumeix un lloguer. L'entitat disposa actualment de 4 treballadors.



El Centre d'acollida d'animals domèstics del Moianès -CAADM- (fitxa 6) està situat en una parcel·la municipal de 15.098 m² i 569 m² construïts, segons dades cadastrals, on també hi ha un dipòsit d'aigua i una sitja de sal per gelades, en el Polígon industrial Pla Romaní.



Està obert en horari de matins de dilluns a diumenge de 9 a 13h i les tardes de dimecres i divendres de 15 a 19 h.

La gestió d'aquest servei està pendent de traspàs al Consell comarcal, qui hauria d'assumir-lo de forma mancomunada entre els 10 ajuntaments que en formen part.

Les instal·lacions tenen una dimensió adequada, tot i que per l'ús al que estan destinades s'adequaria més una qualificació urbanística de sistema de serveis tècnics.

La **Deixalleria municipal (fitxa 43)** se situa als terrenys que ocupava l'antiga gossera, també en el Polígon industrial El Prat, en una parcel·la qualificada parcialment d'equipaments i de zones verdes. Està gestionada pel Consorci del Bages i l'horari és dilluns, dimarts i dijous d'11 a 14,30; dimecres i divendres de 16 a 19h i dissabtes i diumenges d'11 a 14.30.

Les ordenances municipals reconeixen l'ús d'abocador públic dins la categoria "altres usos" dels equipaments, tot i que caldria ajustar la delimitació de la qualificació urbanística a l'àmbit real de la deixalleria i qualificar-la de sistema de serveis tècnics.



A mig termini la deixalleria es podria traslladar a un nou emplaçament un cop es desenvolupi l'ampliació del Sector Industrial del Prat, en la parcel·la de la planta de biogàs, amb una qualificació urbanística de sistema de serveis tècnics.

Equipaments de Correus

L'**Oficina de Correus** està situada en un local propi de l'entitat a l'avinguda de la Vila número 5.

L'horari d'atenció al públic és de dilluns a divendres de 8.30 a 14.30 h.

Diagnosi:

La superfície construïda destinada a equipaments administratius amb llocs de treball del municipi de Moià és de 2.630 m², considerant el conjunt de l'edifici de l'Ajuntament i de Can Carné. Això representa una ràtio de **0,40 m² de sostre per habitant**, coincident amb la mínima recomanada pel PTGC per un municipi amb una població entre 5.000 i 25.000 habitants.

Cal tenir en compte que s'ha comptabilitzat la superfície construïda total de l'edifici, sense considerar que també hi ha altres usos no administratius -com les oficines de la Policia Local i els Mossos d'Esquadra, a la Casa Consistorial, o els locals per entitats a Can Carné, de manera que en realitat la ràtio seria inferior.

No s'ha considerat l'edifici de l'antic Ajuntament, que actualment només acull de forma provisional l'OAC, i aquesta s'ha comptabilitzat com si ja estigués a l'actual Ajuntament.

Si ampliem el càlcul amb altres edificis d'aquesta tipologia destinats a magatzem (el Comadran i magatzem de la Companyia d'Aigües), la ràtio pujaria a 0,62 m² st/habitant i, per tant, compliria sobradament la ràtio recomanada.

| Equipaments administratius | sòl | construïda | útil |
|-----------------------------|--------------|--------------|--------------|
| Casa Consistorial | 413 | 1.151 | 706 |
| Cal Carné | 726 | 1.479 | 653 |
| Total oficines | 1.139 | 2.630 | 1.359 |
| Edifici Brigada (Comadran) | 3.052 | 1.226 | 943 |
| Magatzem companyia aigües | 2.481 | 210,5 | 162 |
| Total magatzem | 5.533 | 1.437 | 1.105 |
| Total administratius | 6.672 | 4.067 | 2.464 |

El quadre indica el sòl i la superfície construïda total de l'edifici, segons dades cadastrals, independentment de que hi hagi altres usos en l'edifici; en canvi, la superfície útil indicada només recull la de les zones destinades a l'ús administratiu dins l'edifici.

Edificis administratius

Segons les recomanacions tècniques bàsiques del llibre de Les cases consistorials d'Yves Chapon, un municipi entre 5.000 i 10.000 habitants, com és el cas de Moià, hauria de disposar d'una Casa consistorial entre 600 i 870 m² de superfície construïda (entre 430 i 600 m² útils). La ràtio recomanada seria entre 35 i 40 m² per lloc de treball.

L'edifici de l'**Ajuntament de Moià** té una superfície útil d'uns 628 m² útils i 879 m² construïts, sense considerar les oficines de la Policia Local i els Mossos d'Esquadra, ni tampoc la planta altell, de manera que **la superfície destinada a usos administratius compleix amb la recomanada** en la bibliografia

esmentada per una població de les característiques de Moià (entre 600 i 870 m² construïts).

| Grup | Nombre de llocs de treball | Nombre d'habitants corresponents | Superfície útil total necessària aproximada | Superfície construïda total corresponents aproximada | Ràtio de m ² construïts per lloc de treball |
|------|----------------------------|----------------------------------|---|--|--|
| | n | N | S_u | S_c | R |
| I | $n \leq 5$ | $1 < N < 1.000$ | $S_u < 180 \text{ m}^2$ | $S_c < 250 \text{ m}^2$ | $R < 50 \text{ m}^2$ |
| II | $5 < n \leq 10$ | $1.001 < N < 2.500$ | $180 < S_u < 320 \text{ m}^2$ | $250 < S_c < 450 \text{ m}^2$ | $45 < R < 50 \text{ m}^2$ |
| III | $10 < n \leq 15$ | $2.501 < N < 5.000$ | $320 < S_u < 430 \text{ m}^2$ | $450 < S_c < 600 \text{ m}^2$ | $40 < R < 45 \text{ m}^2$ |
| IV | $15 < n \leq 25$ | $5.001 < N < 10.000$ | $430 < S_u < 600 \text{ m}^2$ | $600 < S_c < 870 \text{ m}^2$ | $35 < R < 40 \text{ m}^2$ |
| V | $25 < n \leq 75$ | $10.001 < N < 25.000$ | $600 < S_u < 1.150 \text{ m}^2$ | $870 < S_c < 1.720 \text{ m}^2$ | $23 < R < 35 \text{ m}^2$ |
| VI | $75 < n \leq 125$ | $25.001 < N < 60.000$ | $1.150 < S_u < 1.910 \text{ m}^2$ | $1.720 < S_c < 2.870 \text{ m}^2$ | $R < 23 \text{ m}^2$ |
| VII | $125 < n$ | $N < 60.001$ | $1.910 \text{ m}^2 < S_u$ | $2.870 \text{ m}^2 < S_c$ | $R < 23 \text{ m}^2$ |

Pel que fa a la ràtio per treballador, es calcula que actualment a l'edifici hi acostumen a treballar simultàniament unes 22 persones, sense considerar els agents municipals i unificant les dedicacions parcials. Això suposa una **ràtio de 39,96 m² const./treballador, la qual estaria per sobre de la recomanada** (entre 35 i 40 m² const./treballador).

Per altra banda, l'edifici de **Can Carné**, disposa de 1.251,68 m² útils (1.479 m² construïts segons Cadastre), però actualment només s'utilitzen de forma exclusiva 652,96 m² per a ús administratiu, equivalents a uns 914 m² construïts.

En aquest cas l'equipament és d'abast supramunicipal, i l'àmbit poblacional de referència seria tota la comarca del Moianès, amb 14.772 habitants a gener de 2023. Per aquesta tipologia d'equipament, la superfície útil recomanada estaria entre 600 i 1.150 m² (entre 870 i 1.720 m² de superfície construïda), i la ràtio entre 23 i 35 m² per lloc de treball.

Considerant només la superfície destinada al Consorci i Consell comarcal (zones de color verd), **la superfície global estaria dins els estàndards i la superfície construïda per treballador seria de 22,85 m², al límit de la recomanada.**

Es recomana disposar de la totalitat de l'edifici només per al Consorci i Consell Comarcal per tal d'esponjar els llocs de treball i admetre nous serveis, que actualment queden limitats per falta d'espai.

Cal dir que actualment ja s'estan utilitzant puntualment alguns dels espais compartits i que el nombre de treballadors és fluctuant però es detecta una manca d'espais específics, com una sala de conferències per més de 30 persones i/o sessions plenàries; una zona d'arxiu propi; més aules homologades per a formació, per poder ampliar l'oferta; despatxos individuals per atenció personalitzada; alguna aula/despatx per descongestionar els llocs de treball, una aula ben dotada d'infraestructura tecnològica, etc.

Per altra banda, les entitats administratives requereixen unes mesures d'accés i seguretat més alta que les entitats lúdiques i culturals, ja que contenen documentació sensible i confidencial. Es considera adient traslladar les activitats de centre cívic a un altre edifici.

| Equipament | Situació 2023 | | | | Recomanació |
|-------------------------|---------------|-------------------|------------------|---|------------------------------------|
| | Sup. const | Núm. treballadors | Estàndard actual | | m ² const./ treballador |
| Casa Consistorial | 879 | 22 | 39,96 | > | 35-40 |
| Can Carné | 914 | 40 | 22,85 | < | 23-35 |
| Total Ajuntament | 1.902 | 62 | | | |

Altres equipaments de serveis municipals diversos

- Es detecta la necessitat de **reorganitzar i redimensionar els espais destinats a magatzem**: l'edifici de la brigada sembla que està sobredimensionat pel seu ús actual.

En general hi ha una necessitat d'espais d'arxiu i emmagatzematge (arxiu municipal, arxiu de peces museístiques, magatzem per entitats, etc.).

A mig termini el Consistori preveu traslladar el magatzem a un altre emplaçament per poder destinar la planta semisoterrani del Comadran a algun altre ús, en concordança amb la transformació que es durà a terme a la planta superior i poder reorganitzar i unificar els espais d'arxiu i emmagatzematge.

- Cal ajustar les qualificacions urbanístiques de l'àmbit de la deixalleria per adequar-les a la realitat construïda.

Proveïment

- **El municipi no disposa d'equipaments destinats a proveïment, com ara un mercat municipal.** Segons els estàndards de població, però, un municipi de les característiques de Moià **no requereix d'equipament de proveïment**, d'acord amb la Llei municipal i de règim local de Catalunya i l'estudi de gestió dels mercats municipals redactat per la Diputació de Barcelona l'any 2000, malgrat que el PTGC recomana una ràtio de 0,30 m² edificables per habitant com a reserva en equipaments d'abastament.

Tot i així, a Moià hi ha un mercat setmanal els diumenges de 6 a 14h a la plaça de l'Església, amb unes 15 parades exteriors.

- L'Ajuntament té previst la construcció d'un **escorxador municipal de baixa capacitat** en la parcel·la municipal del Polígon industrial del Prat, al costat de l'actual Skate Park.

Conclusions:

- ✓ El conjunt d'equipaments administratius i de proveïment disposen del sòl suficient per garantir la **superfície edificable recomanada** pel PTGC per un municipi de les condicions de Moià.
- ✓ Com a capital de comarca, es **disposa d'alguns serveis amb prestacions supramunicipals**, com ara el Consorci del Moianès, el Consell comarcal, el Centre de Recursos Pedagògics del Moianès, etc.

Administratius

- ✓ L'edifici actual de **l'Ajuntament de Moià s'adequa als estàndards recomanats** per les cases consistorials pel que fa a la superfície construïda respecte població del municipi i llocs de treball. Actualment s'està duent a terme una **reestructuració dels espais que servirà per reorganitzar i optimitzar** aquests espais.
- ✓ L'actual **edifici de Can Carner** actualment ofereix una barreja d'usos (Consell Comarcal, Consorci del Moianès, Centre cívic). Per assolir els estàndards de superfície per lloc de treball recomanats per als serveis administratius, poder ampliar els serveis actuals i millorar les condicions d'accés i seguretat, es considera adequat **destinar l'edifici íntegrament al Consell Comarcal i Consorci** i traslladar les de caire més cívic, social i cultural a un altre espai.

Proveïment i altres serveis

- ✓ **No hi ha obligatorietat de prestació del servei de mercat municipal** segons les bases de règim local.
- ✓ El **magatzem de la brigada** es troba en bones condicions en la planta baixa de l'edifici de Cal Comadran, tot i que és un espai infrautilitzat que admetria més usos i activitats.
- ✓ El **centre d'acollida d'animals domèstics** es considera que té una **capacitat suficient** per als propers anys, segons l'estudi de què disposa el Consell comarcal i caldria transferir la seva gestió al Consell comarcal.
- ✓ La **Societat municipal d'Aigües de Moià, SA**, té la seu en un local en planta baixa de propietat privada i disposa d'un magatzem en l'edifici situat al Polígon Industrial El Prat. Per optimitzar recursos municipals, es podria **buscar un local entre els espais municipals disponibles**.
- ✓ El projecte d'**Escorxador comarcal** en la parcel·la municipal del Polígon industrial de Can Prat sembla adient per superfície i ocupació, d'acord amb les necessitats detectades.

1.2. EQUIPAMENTS CÍVICS I CULTURALS

Marc sectorial de referència:

- Decret 40/2010, de 16 de març, pel qual s'aprova el Pla d'equipaments culturals de Catalunya 2010-2020. PECCat 2010-20.
- Llei 10/2001, de 13 de juliol, d'arxius i documents de Catalunya.
- Decret 190/2009, de 9 de desembre, dels requisits dels arxius del Sistema d'Arxius de Catalunya, del procediment d'integració i del Registre d'Arxius de Catalunya.
- Mapa de la Lectura Pública de Catalunya (2014).
- Llei 4/1993, de 18 de març, del Sistema Bibliotecari de Catalunya.
- Decret 222/1996, de 12 de juny, de règim jurídic bàsic dels equipaments cívics.
- Referències diverses de cobertura dels centres cívics: Pla d'equipaments de Barcelona i Pla d'equipaments cívics de Terrassa 2009-2018.
- Base de dades de centres. Departament de Cultura. Generalitat de Catalunya. Cercador d'equipaments. <http://cultura.gencat.cat/pect/>
- Llei 17/1990, de 2 de novembre, de museus.

Estàndards de referència:

El Pla d'equipaments culturals de Catalunya (PECCat) proposa el següent esquema d'assignació d'equipaments culturals per trams poblacionals, entesos com a dotacions mínimes però alhora òptimes, que es proposa per a cada tram de municipis:

| Trams municipals | Arxiu municipal | Biblioteca pública | Centre cultural | Espai escènic | Espai d'arts visuals |
|------------------|-----------------|--------------------|-----------------|---------------|----------------------|
| < 3.000 | | | EPCC | | |
| 3.000 - 5.000 | | BF | CCP «CAP» | | |
| 5 - 15.000 | | BL | CCP 1 | E1 | |
| 5 - 15.000 | | | CCP 2 | E2 | AV1 |
| 5 - 15.000 | AM | BCU-SL | CCP 3 | E3 | AV2 |
| > 50.000 | | | | | |

Font: PECCat

La població de Moià era de 6.548 habitants a desembre de 2022 i no es preveu que assoleixi els 7.500 habitants en cap dels escenaris que es plantegen en les projeccions demogràfiques a 10 anys que s'han analitzat en el capítol 3.

Per un tram poblacional entre 5.000 i 10.000 habitants els estàndards de referència del PECCat estableixen com a requeriment l'existència d'una **Biblioteca local (BL)**, un **Centre cultural polivalent (CCP1)** i un **Espai bàsic escenicomusical (E1)**.

El centre cultural ha d'incorporar una dotació dedicada als programes expositius i d'arts visuals. Els dos equipaments E1 i CCP1 es poden unificar en un complex en cas de nova implantació.

El PECCat (redactat l'any 2010) detectava un dèficit en espais escenicomusicals a Moià i no determinava els centres culturals existents en aquell moment:

| Municipi | Arxius | Biblioteques | Centres culturals | Escenicomusicals | Espais d'art | Total |
|----------|--------|--------------|-------------------|------------------|--------------|-------|
| Moià | | | n. d. | 1 | | 1 |

A continuació s'analitzen els requeriments específics dels tres tipus d'equipaments socioculturals que requereix un municipi del nivell poblacional de Moià:

• **Biblioteca Local (BL)**

Es consideren biblioteques públiques les biblioteques que disposen de fons general, ofereixen un ampli ventall de serveis informatius de tipus cultural, educatiu, recreatiu i social i són accessibles a tots els ciutadans, tant al conjunt del públic en general com a determinats grups d'usuaris.

Els serveis bàsics que ha de proporcionar una biblioteca pública són:

- Servei d'informació
- Servei de préstec de llibres i altres materials
- Servei de consulta i de lectura
- Servei d'informació local i comunitària
- Programes de formació d'usuaris
- Serveis per al suport a l'educació reglada i no reglada
- Activitats culturals i de promoció i foment.

La tipologia de biblioteca que correspon a cada municipi és determinada pel nombre d'habitants, llevat de les biblioteques centrals comarcals (*).

- Biblioteca filial: municipis de 3.000 a 5.000 habitants
- Biblioteca local: municipis de més de 5.000 habitants
- Biblioteca central urbana: municipis de més de 30.000 habitants
- Biblioteca central comarcal (*)

(*) El PECCat fou redactat l'any 2010 i la comarca del Moianès es va crear el 2015, de forma que no apareix detectada la necessitat d'una Biblioteca central comarcal.

La distribució dels espais en les Biblioteques locals hauria de ser la següent:

Distribució d'espais a les biblioteques locals (m²)

| | Municipis 3.000 hab. | Municipis 5.000 hab. | Municipis 10.000 hab. | Municipis 20.000 hab. |
|-------------------------------------|-------------------------|-------------------------|--------------------------|--------------------------|
| Zona d'acollida i promoció | 120 | 225 | 250 | 310 |
| Àrea d'accés | 60 | 100 | 115 | 145 |
| Espai polivalent | 50 | 60 | 70 | 90 |
| Magatzem de l'espai | 10 | 10 | 10 | 10 |
| Espai de suport | | 20 | 20 | 30 |
| Espai de formació | | 35 | 35 | 35 |
| Zona general | 200 | 335 | 560 | 905 |
| Àrea d'informació i fons general | 140 | 245 | 430 | 700 |
| Àrea de música i imatge | 20 | 25 | 45 | 75 |
| Àrea de diaris i revistes | 40 | 65 | 85 | 130 |
| Zona infantil | 70 | 100 | 175 | 250 |
| Àrea d'informació i fons infantil | 70 | 100 | 175 | 250 |
| Zona de treball intern | 60 | 90 | 115 | 135 |
| Despatx de direcció | 15 | 20 | 20 | 20 |
| Espai de treball intern | 45 | 50 | 65 | 85 |
| Dipòsit documental | | | | |
| Magatzem logístic | | 10 | 15 | 15 |
| Espai de descans i personal | | 10 | 15 | 15 |
| Superfície total de programa | 450 | 750 | 1.100 | 1.600 |
| Superfície total construïda (+ 30%) | 585 | 975 | 1.430 | 2.080 |

El cost orientatiu de les biblioteques locals és de 1.540.500€, considerant un cost de construcció de 1.580 €/m² per 975 m² de superfície construïda.

- **Centre cultural polivalent (CCP1)**

Es tracta d'un Centre cultural bàsic: un equipament que constitueix el mòdul bàsic de centre cultural polivalent amb una orientació complementària d'altres equipaments locals especialitzats o de suplència d'aquests equipaments -per exemple, espai d'arts visuals- quan no estiguin implantats al municipi.

Es tractaria d'un mòdul orientat preferentment a municipis mitjans-petits (*)

- (*) *Municipi petit (3.000 a 5.000 habitants)*
- Municipi mitjà (entre 5.000 i 50.000 habitants)*
- Municipi gran (més de 50.000 habitants)*

El programa d'aquests equipaments es defineix tenint en compte el quadre d'activitats més habituals que s'ha de desenvolupar en aquest tipus d'espais, prenent com a referència les propostes de la taula de treball del PECCat.

En aquest cas, el programa diferencia les activitats següents:

- Dinamització cultural del seu entorn
- Formació artística i d'àmbit relacional
- Foment de la creació i difusió
- Divulgació
- Cessió d'espais
- Coordinació

La cessió d'espais es preveu en dues vessants, com a cessió ocasional a entitats i col·lectius per a la realització d'activitats o la cessió continuada d'espais a entitats associatives que no disposin d'aquests recursos.

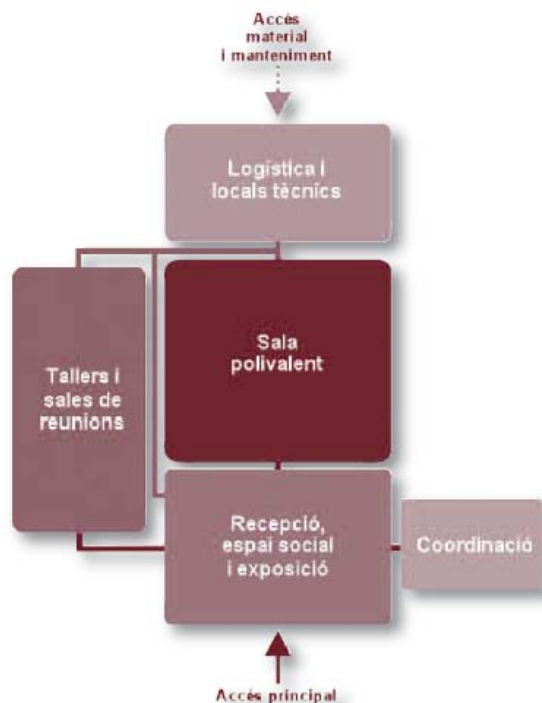
El centre cultural ha d'incorporar una dotació dedicada als programes expositius i d'arts visuals. Aquest equipament (CCP1) es podria unificar en un complex juntament amb l'E1 (espai escenicomusical) en cas de nova implantació.

El PECCat estableix tres tipologies, en funció de la població del municipi: elemental, bàsica i ampliada. En el cas de Moià, li correspondria la tipologia intermitja:

| | |
|---|--------------|
| Tipologia bàsica | 950 |
| Recepció, espai social, exposició | 214 |
| Sala polivalent | 342 |
| Coordinació | 36 |
| Tallers i sales de reunions i entitats | 222 |
| Logística i locals tècnics | 136 |
| Superfície construïda estimativa | 1.300 |
| Tipologia ampliada | 1.220 |
| Recepció, espai social, exposició | 288 |
| Sala polivalent | 388 |
| Coordinació | 48 |
| Tallers i sales de reunions i entitats | 324 |
| Logística i locals tècnics | 172 |
| Superfície construïda estimativa | 1.650 |

L'organització funcional general d'un Centre cultural polivalent de tipologia bàsica (CCP1) i el quadre detallat de superfícies són els següents:

| Grups funcionals i espais | Sup. útil unitat | Unitats | Sup. útil total |
|---|------------------|---------|-----------------|
| Tipologia bàsica | | | 950 |
| Recepció, espai social, exposició | | | 214 |
| Vestíbul recepció | 50 | 1 | 50 |
| Taulell recepció | 10 | 1 | 10 |
| Magatzem annex | 9 | 1 | 9 |
| Serveis sanitaris repartits | 10 | 4 | 40 |
| Espai social | 45 | 1 | 45 |
| Espai expositiu | 60 | 1 | 60 |
| Sala polivalent | | | 342 |
| Sala polivalent amb escenari integrat | 225 | 1 | 225 |
| Cabina de control | 18 | 1 | 18 |
| Magatzems de proximitat | 18 | 2 | 36 |
| <i>Dimmers</i> | 9 | 1 | 9 |
| Camerinos | 15 | 2 | 30 |
| Serveis i dutxes | 6 | 2 | 12 |
| Magatzem adjunt | 6 | 2 | 12 |
| Coordinació | | | 36 |
| Despatx coordinació | 18 | 1 | 18 |
| Despatx tècnics | 18 | 1 | 18 |
| Tallers i sales de reunions i entitats | | | 222 |
| Aules-tallers petites | 30 | 2 | 60 |
| Aules-tallers mitjanes | 60 | 1 | 60 |
| Aules-tallers grans | 90 | 1 | 90 |
| Magatzems de proximitat | 6 | 2 | 12 |
| Logística i locals tècnics | | | 136 |
| Local neteja i manteniment central | 15 | 1 | 15 |
| Locals neteja repartits | 4 | 2 | 8 |
| Magatzems generals | 25 | 2 | 50 |
| Locals tècnics diversos | 63 | 1 | 63 |
| Superfície construïda estimativa | | | 1.300 |



• Espai escenicomusical

Als equipaments d'arts escèniques i musicals cal atribuir-los un ampli ventall d'usos i activitats per obtenir-ne el major rendiment artístic, cultural i social. En aquest sentit, els espais escènics i musicals han de poder acollir activitats com ara:

- Representacions d'espectacles i audicions musicals davant d'un públic comprès des de 200 fins a 800 espectadors asseguts, i en el cas de les sales de volum únic, des de 700 fins a 1.360 espectadors drets.

- Assaigs d'arts escèniques i musicals.
- Activitats de dinamització comunitària (treball socioartístic, programes d'arts comunitàries, tallers)
- Altres activitats social i culturals (conferències, assemblees, reunions, etc.)

Els equipaments han de permetre acollir de manera simultània activitats de diferent tipus entre les esmentades, això sense deixar de banda altres usos relacionats amb l'activitat artística, com ara produccions o residències temporals.

El PECCat determina fins a 10 tipologies d'espais escènics i musicals, en funció del tram poblacional del municipi, els esquemes tipològics, les superfícies netes i construïdes estimatives i diferents opcions d'aforament.

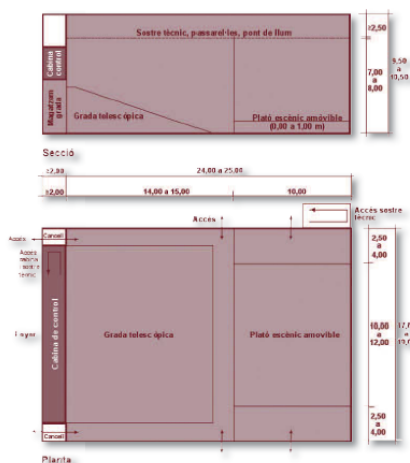
En el cas de Moià, el Centre cultural més adient seria el **tipus E1A**, amb el següent quadre resumit i amb un cost orientatiu mínim d'obra de **3.408.500€, IVA exclòs**.

Aquest preu inclou les butaques i els equipament escenotècnics fixos (teler, passarel·les, suports, etc.). No s'hi inclouen els costos derivats de la urbanització, el dels equipaments escenotècnics ni els honoraris.

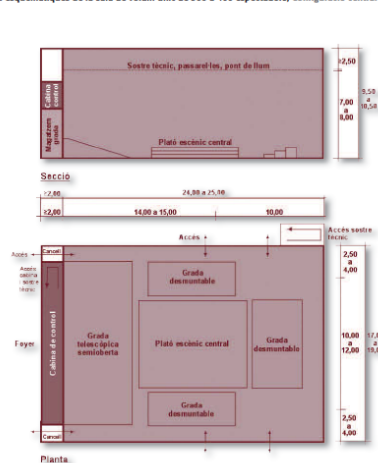
L'organització funcional general de les tipologies E1 i E2A seria la següent:

| | |
|--|--------------|
| Tipologia E1A | 1.070 |
| Sala de volum únic de 300 espectadors | |
| Foyer del públic | 201 |
| Espai polivalent | 410 |
| Camerinos | 110 |
| Sala d'assaigs | 80 |
| Coordinació | 74 |
| Magatzems i manteniment | 133 |
| Locals tècnics | 62 |
| Superfície construïda estimativa | 1.500 |

Secció i planta esquemàtiques de la sala de volum únic de 300 a 400 espectadors. Configuració frontal



Secció i planta esquemàtiques de la sala de volum únic de 300 a 400 espectadors. Configuració central



Quadres detallats de superfícies

| Grups funcionals i espais | Sup. útil unitat | Unitats | Sup. útil total |
|--|------------------|---------|-----------------|
| Tipologia E1A | | | 1.070 |
| Sala de volum únic de 300 espectadors | | | |
| Foyer del públic | | | |
| Cancells d'entrada | NC* | mínim 2 | NC |
| Foyer | 125 | 1 | 125 |
| Taulell informació i guarda-roba | 15 | 1 | 15 |
| Servei de bar | 15 | 1 | 15 |
| Magatzem de proximitat | 6 | 1 | 6 |
| Serveis sanitaris | 20 | 2 | 40 |
| Espai polivalent | | | |
| Cancells d'accés a sala | NC | mínim 2 | NC |
| Espai espectadors | 245 | 1 | 245 |
| Plató escènic integrat amovible | 125 | 1 | 125 |
| Sostre tècnic, passarel·les, pont de llum | NC | 1 | NC |
| Magatzem grada retràctil | 15 | 1 | 15 |
| Dimmers | 10 | 1 | 10 |
| Cabina de control | 15 | 1 | 15 |
| Camerinos | | | |
| Foyer artistes | 20 | 1 | 20 |
| Camerinos petits | 10 | 2 | 20 |
| Camerinos grans | 20 | 2 | 40 |
| Serveis sanitaris i dutxes | 10 | 2 | 20 |
| Magatzems associats | 5 | 2 | 10 |
| Sala d'assaigs | | | |
| Sala d'assaigs | 80 | 1 | 80 |
| Coordinació | | | |
| Despatx coordinador general | 15 | 1 | 15 |
| Despatx administració i tècnics | 25 | 1 | 25 |
| Sala de reunions | 20 | 1 | 20 |
| Aixiu, magatzem | 6 | 1 | 6 |
| Serveis sanitaris | 4 | 2 | 8 |
| Magatzems i manteniment | | | |
| Zona de càrrega-descàrrega | NC | | NC |
| Magatzems grans | 40 | 2 | 80 |
| Magatzems petits | 10 | 2 | 20 |
| Local manteniment i neteja general | 15 | 1 | 15 |
| Vestidors personal tècnic | 6 | 2 | 12 |
| Locals de neteja repartits | 3 | 2 | 6 |
| Locals tècnics | | | |
| Connexions de servei | NC | - | NC |
| Local transformador | NC | - | NC |
| Locals producció fred i calor | NC | - | NC |
| Local electricitat | NC | - | NC |
| Local aigua | NC | - | NC |
| Local gas | NC | - | NC |
| Altres | NC | - | NC |
| Superfície construïda estimativa | | | 1.500 |

* mesures no comptabilitzades en l'estàndard. L'equipament pot tenir aquests serveis però no fa falta uns m² determinats.



Organització funcional general de les tipologies E1 i E2A.
Font: PECCat

Situació actual:

Moià disposa d'11 equipaments cívics i culturals, tal i com apareixen detallats en l'inventari, dels quals 2 són de titularitat privada. La relació actual de sostre d'aquesta tipologia per habitant és de 0,83 m²st/hab, **de manera que en conjunt està per sobre dels 0,3 m²st/hab** recomanats pel Pla Territorial General de Catalunya per municipis entre 5.000 i 25.000 habitants.

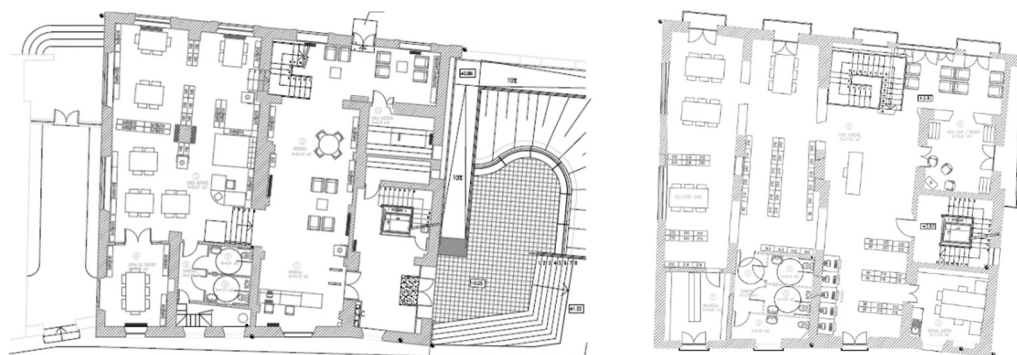
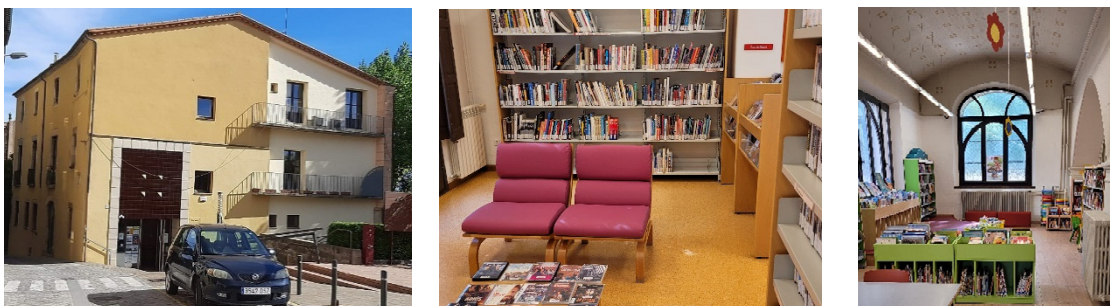
a) Serveis bibliotecaris

Biblioteca municipal 1 d'octubre (Fitxa 10): Va ser inaugurada el 1935 i és un equipament molt arrelat al municipi. Des de 1997 és un servei de l'Ajuntament, gestionat en conveni amb la Diputació de Barcelona. Forma part de la Xarxa de Biblioteques Municipals. Disposa d'un fons documental de gairebé 44.000 documents i organitza periòdicament activitats destinades tant a públic infantil com a l'adult.

Està situada a l'edifici de "Cal Cristo", residència de l'industrial moianès Josep Coma i Passarell, els jardins de la qual conformen l'actual Parc Municipal.

La parcel·la qualificada d'equipament se cenyeix a l'edifici catalogat, de 344 m² de sòl i 1.032 m² de superfície construïda, segons dades cadastrals.

En realitat, però, actualment només es destina a biblioteca la planta baixa i primera de l'edifici, amb un total de 508,44 m² útils i a la planta superior hi ha els Serveis socials municipals, que ocupen uns 264,48 m² més.



Es tracta de la única biblioteca de la comarca, ja que a la resta de municipis hi ha aules i espais de lectura complementaris però es nodreixen del Bibliobús.

Atès la creació de la **nova comarca del Moianès**, caldrà incorporar-la en el Mapa de Lectura Pública de Catalunya i caldrà tenir en compte la condició de capital comarcal de Moià. D'acord amb l'article 32 de la Llei 4/1993, cal plantejar la necessitat de convertir la biblioteca com a **biblioteca central comarcal**, amb funcions de coordinació, assessorament i suport a la resta de biblioteques de la comarca, a més de prestar els serveis de biblioteca local.

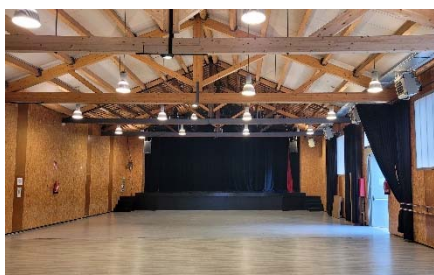
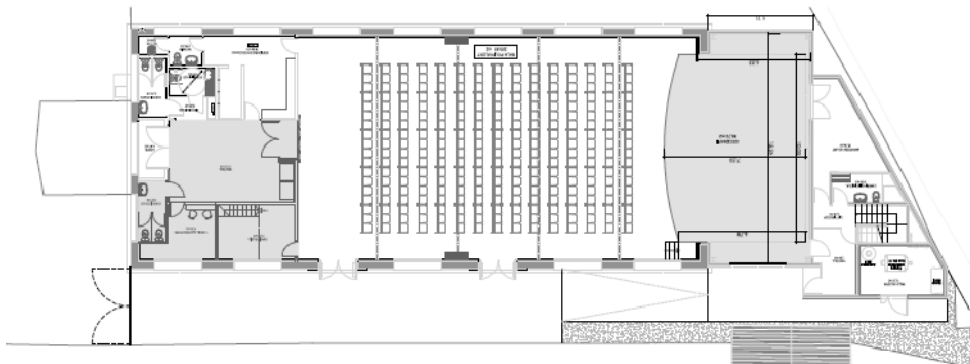
b) Centre cultural polivalent i Espais escenicomusicals

L'Espai Cultural Les Faixes I (Fitxa 8) ocupa l'antic magatzem, construït entre el 1920 i 1922, de la fàbrica coneguda popularment com "Les Faixes", ja que en els seus primers temps, el teixit que fabricaven anava destinat a la fabricació d'aquest article.

Reformat el 2016, consta d'una sala polivalent de 300 m² útils, amb capacitat per unes 300 persones, i un escenari de 86 m², amb caixa escènica i elements tècnics. Disposa d'un nucli de serveis i vestidors a l'entrada i magatzems i camerinos a la part posterior en dues plantes, aprofitant l'alçada de la caixa escènica.

Actualment s'utilitza de manera eventual per a concerts, festes, espectacles. També puntualment per assaigs o activitats de les entitats locals.

Durant un temps havia sigut la seu de l'escola de dansa Somnis però l'edifici no s'adequa a les seves necessitats: no té possibilitat de compartimentació en diferents aules, li falta equipaments específics -miralls, barres, un altre vestuari, etc.- i el paviment no és l'adequat per aquesta disciplina.



L'Auditori de Sant Josep (fitxa 9) fou inaugurat el 1996 i ocupa la nau de l'antiga església de Sant Josep, construïda originàriament el 1620 i ampliada en diverses ocasions.

És una sala de caràcter polivalent amb capacitat per aproximadament 120 persones, que s'utilitza principalment per a actes de petit format (conferències, presentacions de llibres, actes de caràcter cívic i cultural, etc.) i per a concerts, com a espai escènic i musical. És la seu habitual dels cicles de concerts que durant tot l'any promou l'entitat Joventuts Musicals de Moià. També s'hi celebren habitualment els casaments civils.

Actualment l'edifici té una superfície construïda de 282 m² sobre una parcel·la de 235 m², segons dades cadastrals.

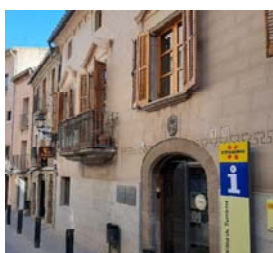


c) Centres cívics municipals i espais per entitats

A Moià existeixen diversos edificis destinats a usos cívics i culturals de manera desagregada:

c1) Espais per entitats

L'Edifici de Can Carner, antigament anomenat **Hotel d'entitats (fitxa 17)** acull espais específics per a entitats cíviques i culturals del municipi, a més de les oficines del Consell comarcal i el Consorci del Moianès, analitzades al capítol d'equipaments administratius (fitxa 3).



L'edifici disposa d'un total de 415,33 m² d'espais compartits per aquestes entitats i el Consell comarcal -indicats en blau- i 183,39 m² d'aules i despatxos reservats específicament per algunes entitats -indicats en vermell-.

Els espais compartits són els següents:

Planta primera:

- **(A) Sala de juntes 1**, de 44,32 m²
- **(B) Aula 1**, de 37,78 m², utilitzada de forma polivalent per a cursos formatius.
- **(C) Espai cuina** de 37,03 m², utilitzat com a office pel personal de l'edifici i cursos que requereixen una cuina i instal·lació d'aigua.

Planta segona:

- **(D) Sala polivalent** de 66,29 m², equipada amb barres i miralls, utilitzada sobretot per les entitats per a fer activitats que requereixen més espai com ioga, danses, etc.
- **(E) Sala de Juntes 2**, de 44,38 m², molt sol·licitada per activitats formatives.



Els espais reservats per entitats -indicats en vermell- són els següents:

- Els **Geganters de Moià (1)** disposen d'un local de 40,32 m² al soterrani, amb sortida al pati, que utilitzen un cop a la setmana per assaig dels grallers i puntualment reunions de junta i comissions. Conté espai de magatzem (gegants, capgrossos, arxiu de records, material de marxandatge).

També disposen d'espai d'emmagatzematge a la nau municipal del Polígon industrial de Can Prat, on guarden el remolc amb els gegants prehistòrics, la carrossa dels Tres Tombs i altre material.

- El **Cercle Artístic (2)** disposa d'un local de 38,30 m² a la planta primera, amb sortida a la terrassa de sobre el local dels geganters. Ofereixen classes de pintura, dibuix, ceràmica i gravat per a nens i adults -uns 75 membres-, amb una activitat diferent cada tarda i tallers monogràfics els dissabtes al matí.
- **Ràdio Moià (3)** disposa de tres sales insonoritzades i equipades per aquest ús a la planta segona, amb accés des d'un vestíbul comú, i un total de 35,36 m² útils.
- **L'Associació Cultural Modilianum (4)** és una entitat cultural que vol fomentar els estudis sobre Moià i el Moianès. Compta amb uns 600 subscriptors de la **revista La Tosca** i uns 180 subscriptors de Modilianum. Disposava d'un local d'uns 10 m² al segon pis on realitzen reunions mensuals i tasques d'administració setmanals.
- **L'Associació cultural i ecologista El Fanal (5)** disposa d'un local d'uns 10 m² al segon pis. La seva utilització és variable, en funció dels projectes que tenen en curs, però reconeixen que no necessiten local propi i fixe, sinó que poden disposar d'aules compartides.
- La **Colla de Bastoners de Moià (6)**, formada per unes 40 persones, disposen d'un despatx d'uns 10 m² a la segona planta, on guarden vestuari, material i records. Utilitzen puntualment el pati i vestíbul cobert del soterrani per assajar.
- L'associació **Cultura de la Dona (7)** disposa d'un local d'uns 11,65 m² al segon pis. Es tracta d'una entitat molt antiga (1935) però actualment força inactiva. Organitza activitats esportives a la sala polivalent, com ioga, i actes més reivindicatius com el 25N (Dia Internacional de l'eliminació de la violència contra la dona) o el 8M (Dia Internacional de la Dona).
- El local indicat amb el número **(8)**, de 11,65 m², s'utilitza per guardar vestuari de les **Danses Tradicionals de Moià**.
- El local indicat amb el número **(9)**, de 9,72 m² útils, és compartit per guardar material de l'**Agrupació Sardanista** i la dels **Tres Tombs**.

- El local indicat amb el número (10), de 9,35 m², s'utilitzava antigament com a seu de la **revista esportiva La Palestra** i actualment s'utilitza de magatzem del **vestuari de la Cavalcada de Reis**, per material de l'**Associació de Botiguers i Comerciants de Moià (ABIC)**, etc.

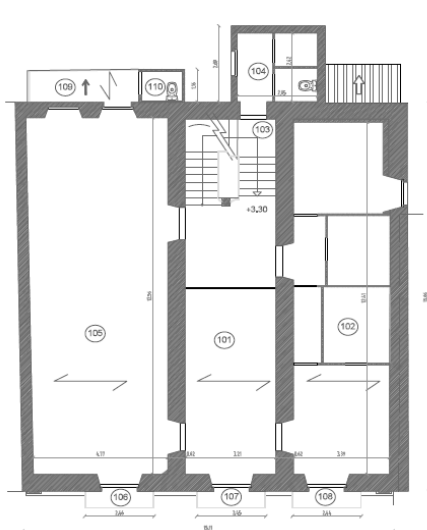
També hi ha altres entitats que no disposen de local fixe però reserven algun dels espais compartits esporàdicament, com ara:

- **Moianès sostenible, SCCL**, una cooperativa de consum energètica que vol impulsar la creació de comunitats energètiques. Es troba en una fase inicial de desenvolupament i reserven una sala de reunions dues o tres vegades al mes. Preveuen que necessitaran una sala de reunions per treball presencial diverses vegades al mes.

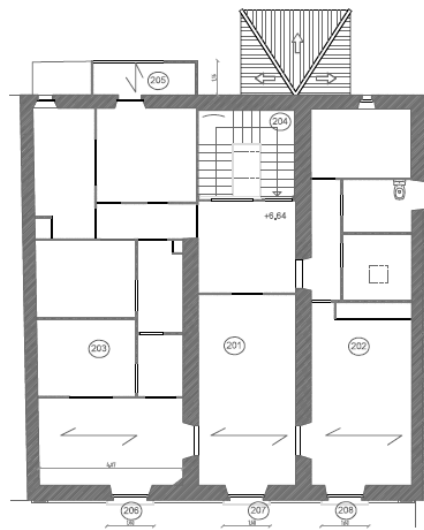
A més dels despatxos de l'edifici de Can Carner, trobem altres espais reservats per entitats:

L'**Associació de Pessebristes de Moià** ocupa dues plantes de l'**Antic Ajuntament (fitxa 16)**, amb una superfície de 154,63 m² útils per planta i un total de 309,26 m² útils (392,66 m² construïts), que gestionen de manera directa i independent.

La primera planta s'utilitza d'exposició i la segona de taller/magatzem. L'edifici no ha estat reformat i no està adaptat per a persones amb mobilitat reduïda, ja que no disposa d'ascensor.



Planta primera



Planta segona

c2) Espais cívics específics per a la gent gran

El principal equipament destinat a aquest col·lectiu és el **L'Espai o Casal de Gent Gran (fitxa 15)**. Situat en un edifici qualificat d'equipament dins del Parc municipal, acull l'Associació de gent gran del poble, un espai de convivència molt actiu on es realitzen nombroses activitats culturals, esportives i de voluntariat.

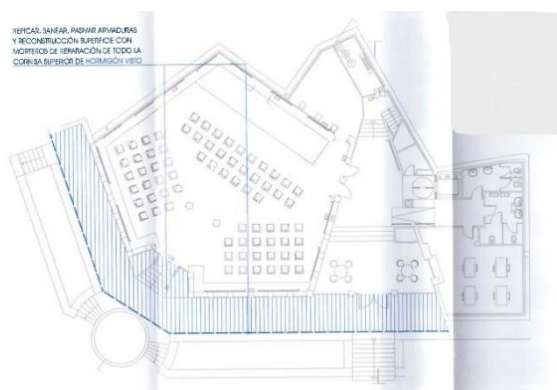
El servei està tutelat i finançat per la Fundació de La Caixa, tot i que la titularitat de l'edifici és municipal. Actualment s'estan fent gestions per traspassar la gestió a l'Ajuntament de Moià.

L'edifici consta, en planta baixa, d'un gran vestíbul d'entrada amb la consergeria, una sala gran amb el bar i dues aules per tallers i formació. En el soterrani hi ha una sala polivalent/teatre i una aula d'informàtica, i es disposa de banys als dos nivells.

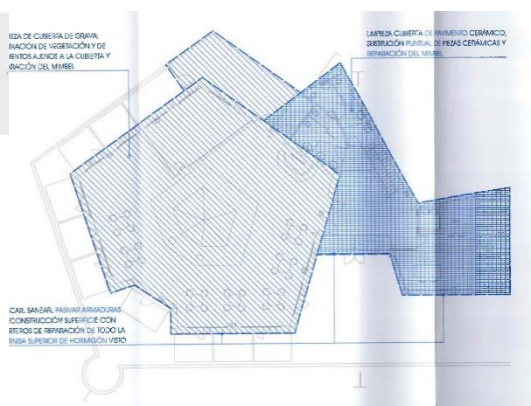
L'edifici disposa d'ascensor i està totalment adaptat per a persones amb mobilitat reduïda, a excepció d'una de les aules de formació. El soterrani disposa de diverses sortides d'emergència que donen directament al parc mitjançant escales i, per tant, no són recorreguts adaptats.

L'ús de l'espai és lliure pels seus usuaris, dins de l'horari d'obertura (matins de 10 a 13h i tardes de 16 a 20h).

Actualment els espais s'adeqüen a les necessitats dels usuaris però el gran volum de socis, més de 500 i amb tendència creixent, fa preveure que a mig termini pugui requerir més espai.



Planta soterrani



Planta baixa

La sala polivalent del soterrani, utilitzada per a ioga i altres activitats dirigides, no té capacitat per més usuaris i l'espai utilitzat per tennis taula, en el vestíbul del soterrani, també requeriria més espai.

c3) Espais cívics específics per a la gent jove

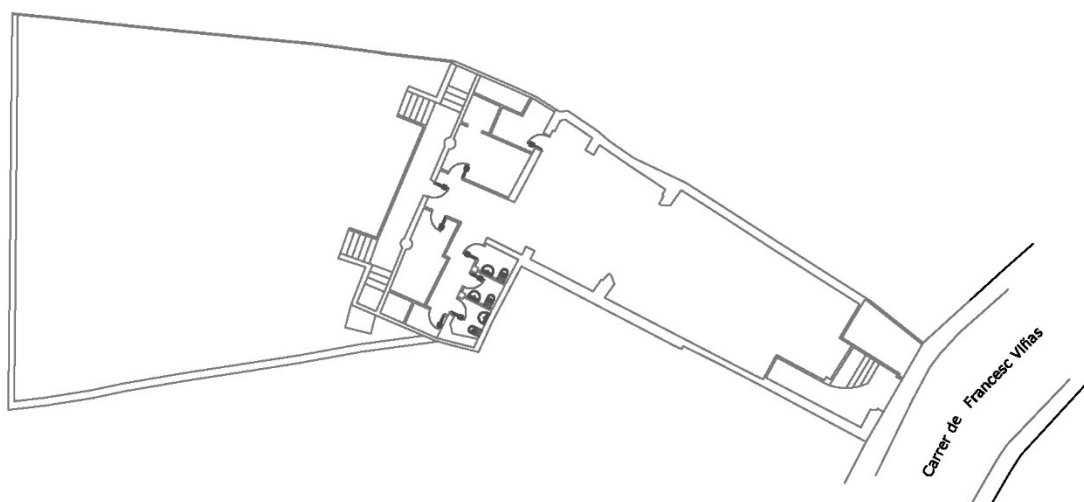
Espai jove La Pólvora (fitxa 14), és un espai reformat el 2017 i gestionat pel Servei de Joventut municipal des d'aleshores. Està obert les tardes de dimecres, dijous i divendres de 17 a 20h, amb un dia per a ús lliure de l'espai, i dos dies per a cursos, tallers i altres activitats lúdiques i formatives.

També acull l'Oficina Jove del Moianès que, tot i tenir seu itinerant, disposa d'aquest espai un dia a la setmana.



L'edifici es troba en una parcel·la de 598 m² i té una superfície total de 187 m², segons dades cadastrals (111 m² en planta baixa i 76 m² en planta pis).

El local és adequat pel seu ús i es troba en bones condicions: disposa d'una gran sala polivalent, una aula-estudi i un despatx petit, a més d'un ample pati exterior. Tot i així es detecten algunes mancances, com la dificultat de dur a terme dues activitats de forma simultània per la dificultat de compartimentació de l'espai principal.



Està situat en un punt central del nucli antic però allunyat del circuit dels adolescents -Institut, Camp de futbol, gimnàs- i en un entorn poc amable: confronta amb el carrer de Francesc Viñas, continuació de la carretera de l'Estany, una via força transitada de dos sentits de circulació, voreres molt

estretes i força pendent, el que dificulta l'accés per a persones amb mobilitat reduïda o les operacions de càrrega i descàrrega de material.

Seguint les línies estratègiques d'actuació del Pla local de joventut 2022-25, redactat des del mateix Ajuntament de Moià, una de les seves prioritats és la dinamització juvenil.

d) Serveis d'arxiu

El Servei d'Arxiu Municipal no és un servei obligatori en municipis amb una població inferior a 10.000 habitants. Tot i així, a Moià hi ha diversos espais habilitats com a arxiu, principalment vinculats al Museu de Moià i als serveis tècnics i administratius de la Casa Consistorial.

L'**Arxiu històric (fitxa 13)**, situat a la **Casa-Museu de Rafel Casanova** i alguns espais annexes, custodia més de 50.000 béns de naturalesa molt diversa i les dues exposicions permanents mostren només una petita selecció de les peces més destacables i representatives del fons (per més detall veure Informe tècnic adjuntat en l'Annex).

Els espais destinats a arxiu i sales de reserva són:

- Reserva Soterrani: espai de 58 m² situat al soterrani de la Casa-Museu, que conté restes arqueològiques i paleontològiques classificades en caixes de plàstic en 52 unitats de prestatges metàl·lics.



- Reserva 0: espai de 25 m² situat a la planta baixa del Museu on es guarden peces de les col·leccions Escultòrica i Pictòrica, voluminoses i en general d'art Barroc. A la planta baixa del Museu també hi ha una sala de consulta oberta al públic.



- Reserva 1: espai d'uns 11 m² situat al primer pis del Museu, amb objectes de format petit i mitjà.
- Porxo del museu: espai d'uns 55 m² que conté un centenar d'objectes de mig i gran format de la col·lecció Pètria.
- Magatzem Escola municipal Josep Orriols: dipòsit d'un conjunt d'obres de l'escultor Camil Fàbregas, propietat del Museu d'Art de Sabadell.
- Reserva Comadran: espai d'uns 50 m² situat al soterrani de Cal Comadran, on hi ha dipositats de forma provisional objectes de gran format de les col·leccions Etnològica i Viñas.

A banda d'aquests espais situats a Moià, el 90% del material que s'extreu del jaciment de les Coves del Toll es trasllada a l'Institut Català de Paleoecologia Humana i Evolució Social (IPHES) de Tarragona, al no disposar d'un espai de les dimensions i característiques necessaris al municipi.

L'Arxiu dels serveis tècnics i administratius de l'Ajuntament de Moià (inclòs en la Fitxa 1 de l'Inventari) està situat a la planta altell de l'edifici de la Casa Consistorial. Conté principalment expedients administratius però també material gràfic -sobretot fotografies- i altra documentació. Caldria millorar-ne les seves condicions i unificar-ho amb la resta de documentació històrica.

Aquest espai, de 60 m² sembla que no disposa de l'alçada necessària ni reforç estructural pel sobrepès de l'arxiu. No està obert al públic i no disposa d'espai de consulta, ja que únicament hi accedeix personal de l'Ajuntament. Per consultar informació d'aquest arxiu cal adreçar-se a l'Oficina d'Atenció Ciutadana.



El document "Criteris per a la construcció d'arxius", elaborat l'any 2007 per la Subdirecció General d'Arxius i que recull el mateix PECCat, estableix un organigrama funcional amb una previsió d'espais, superfícies i equipaments de què han de disposar els arxius, a més de la dotació bàsica de personal, criteris constructius de les instal·lacions i cost orientatiu mínim.

Les condicions adequades pels espais de dipòsit documental ordinari, recomanades per la Norma UNE 54110:2000 (Informació i documentació. Requisits en l'emmagatzemament de documents per a materials d'arxius i biblioteques), són d'una temperatura entre 15 i 21°C, una humitat de 45-65%, regulades mitjançant aïllament tèrmic i bona circulació d'aire, nivells adequats

que evitin la proliferació de fongs, i filtres a les entrades d'aire de la climatització i a les preses d'aire exterior.

Cap dels espais d'arxiu mencionats té control higrotèrmic i es podria plantejar la creació d'un arxiu unificant tot el material a conservar, en un espai amb les condicions òptimes.

El **magatzem d'entitats**, al costat del magatzem de la Companyia d'aigües, descrit en la **fitxa 5** d'equipaments administratius, s'utilitza com a taller i magatzem per les carrosses dels Reis i dels Geganters.

e) Espais d'arts visuals

Tot i que els espais d'arts visuals no són obligatoris en municipis de menys de 15.000 habitants, a Moià trobem la **Sala d'exposicions del Casal (fitxa 18)**, situada en la planta baixa de l'Edifici del Casal, al costat del bar de l'entitat. Es tracta d'un espai expositiu dedicat principalment a exposicions informals d'artistes locals i de l'entitat.

A la planta superior hi ha una sala que havia sigut un petit cinema, amb un aforament per unes 100 persones.

L'edifici és propietat del Bisbat i caldria revisar els convenis de cessió amb l'Ajuntament o inclús recuperar-ne la titularitat.

f) Altres equipaments culturals

El **Museu arqueològic i paleontològic de Moià i Casa museu de Rafel de Casanova (Fitxa 12)** forma part de la Xarxa de Museus Locals (XML) de la Diputació de Barcelona.

L'edifici és propietat de la Generalitat de Catalunya, que també té a càrrec la gestió del Museu arqueològic; la gestió de la Casa museu és municipal i també el servei de recepció conjunta.

A la planta baixa hi ha la recepció, una petita sala d'exposicions, un petit magatzem de pintures; a la planta primera hi ha la Casa Museu Rafel de Casanova; a la planta segona hi ha el Museu arqueològic i al soterrani hi ha una zona de treball i espai d'arxiu i reserva del museu arqueològic.

En aquest edifici s'hi exposen restes arqueològiques i paleontològiques trobades al Parc Prehistòric de les Coves del Toll i diversos dòlmens del Moianès, repartides en quatre àmbits diferenciats: restes fòssils, fauna del Quaternari, Cultura material i Restes humanes.



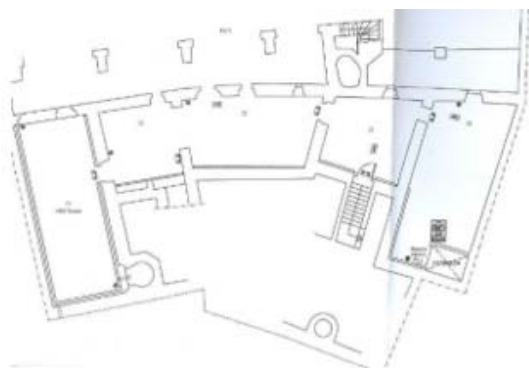
El museu ofereix un servei de guia els dijous i divendres, per part de la mateixa persona que gestiona la recepció del Museu. Entre setmana hi ha 4 persones al Museu (una a l'edifici de Moià i tres a les Coves). Si hi ha visites guiades s'amplia el personal amb una persona més.

La riquesa patrimonial del museu va molt més enllà d'allò que es presenta en les diverses sales expositives de l'edifici. Més de 50.000 peces resten al **fons del museu**, una col·lecció que aplega àmbits tan diversos com l'etnologia, l'art o l'arqueologia entre d'altres. També compta amb les rèpliques 3D d'algunes de les peces més destacades.

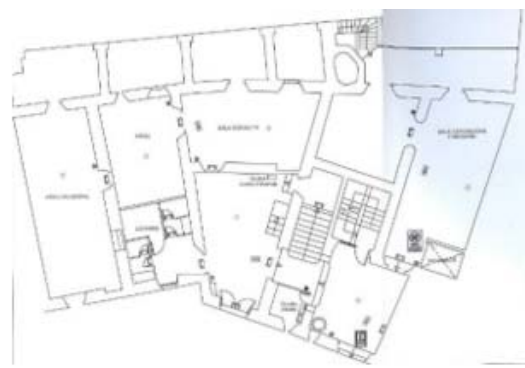
A la planta primera de l'edifici hi ha la Casa Museu de Rafel de Casanova, un espai expositiu dedicat als primers anys de vida d'aquest conseller de la Ciutat de Barcelona i heroi de la guerra de Successió de 1714, nascut a Moià el 1660.



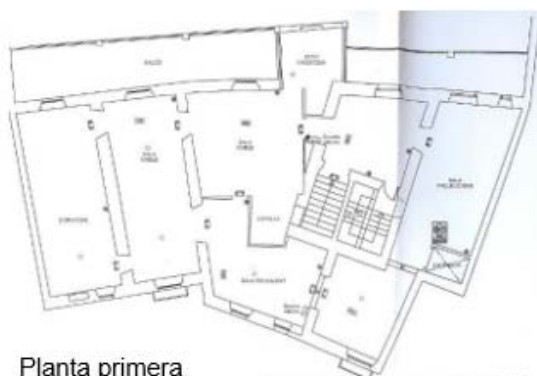
A l'edifici també hi ha un espai per **La Tosca**, una revista històrica d'àmbit local, que fins el 2011 va ser editada per l'Agrupació Cultural La Tosca i des de 2012 se'n fa càrrec **l'Associació Cultural Modilianum**. La redacció periòdica d'aquesta revista implica molta consulta de l'arxiu, sobretot els caps de setmana.



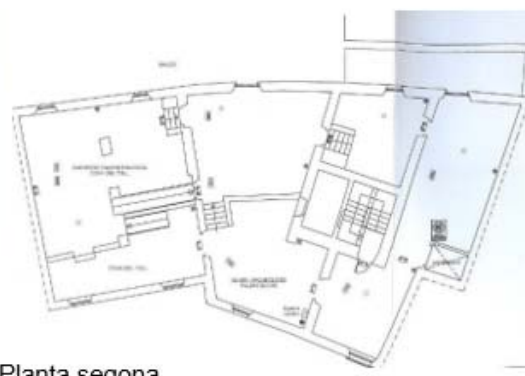
Planta soterrani



Planta baixa



Planta primera



Planta segona

El **Parc Prehistòric de les Coves del Toll** es troba situat a les afores de Moià, al km. 32 de la N-141c direcció Vic, i concentra diversos espais d'interès visitables, com la mateixa Cova del Toll, la Cova de les Toixoneres, Les Covetes i el Torrent del Mal, o el poblat prehistòric. Amb l'entrada de la visita guiada a la Cova del Toll s'ofereix accés gratuït al museu.

Diagnosi:

a) Cobertura territorial

Moià disposa d'11 equipaments cívics i culturals que ofereixen serveis necessaris en aquesta tipologia d'equipaments amb un total de 5.449 m² construïts.

Els equipaments culturals es concentren al nucli antic, a excepció de les Coves del Toll, que es troben al Parc Prehistòric de Les Coves del Toll, al km. 32 de la N-141c direcció Vic.

La urbanització de Montvi no disposa de cap centre cívic de proximitat ni tampoc cap club esportiu que faci la funció de cohesió social i associació veïnal.

b) Centre cultural polivalent i espai escènic musical

D'acord amb el PECCat hi hauria un **dèficit de centre cultural polivalent (CCP1) i d'espai escènic musical (E1)** a Moià, resolt parcialment per l'edifici de **Les Faixes** (fitxa 8) i l'**Auditori de Sant Josep** (fitxa 9).

L'edifici de Les Faixes fa les funcions d'un espai escenicomusical, tot i que disposa d'una dimensió insuficient i tampoc disposa d'espais annexes complementaris o aules d'assaig, al disposar d'un espai polivalent únic. Per aquesta raó tampoc pot fer les funcions de centre cívic i cultural de referència al municipi, ja que li mancarien diverses sales polivalents on fer activitats culturals, tallers, formació, etc.

Per superfície, la sala polivalent amb l'escenari integrat supera la superfície mínima establerta pel PECCat, que fixa en 225 m², ja que Les Faixes disposa de 382,55 m², però **en conjunt li manquen uns 400 m² útils** (575 m² construïts), **sobretot pels espais de tallers i sales de reunions** i entitats i despatxos de coordinació i tècnics. Aquests espais són els que es troben dispersos per altres edificis del municipi.

Per tant, es troba a faltar un centre cultural de referència al municipi, que disposi de diverses sales polivalents on fer activitats socials i culturals obertes a tota la ciutadania, així com una programació estable d'activitats teatrals i musicals.

Can Carner va ser concebut com un Hotel d'entitats, però des que s'hi va instal·lar la seu del Consell comarcal del Moianès, el Consorci del Moianès i l'Oficina de turisme i joventut, l'edifici ha anat prenent un caire més

administratiu. També hi trobem el SOC (Servei d'Ocupació de Catalunya), i el SOM (Servei d'Ocupació del Moianès) i l'Oficina local d'Habitatge del Moianès.

Actualment els espais específics per entitats ocupen 8 sales, a més de l'espai de la Ràdio Moià, amb un total de 183 m² i també poden disposar dels espais compartits (5 sales polivalents més).

Per altra banda, Moià hauria de tenir un **espai escènic i musical** que pugui acollir representacions d'espectacles i audicions davant d'un públic comprès des de 200 fins a 800 espectadors. L'edifici de **Les Faixes** té un aforament d'unes 300 persones i l'**Auditori Sant Josep** pot acollir unes 120 persones, de manera que **es troba a faltar un espai escènic de majors dimensions.**

c) Biblioteca

La prestació del **servei de biblioteca és obligatòria** per municipis amb una població superior als 5.000 habitants i aquest servei està cobert amb la **Biblioteca municipal 1 d'octubre (fitxa 10).**

Per aquesta franja poblacional, la tipologia de biblioteca que li pertoca a Moià és la de **biblioteca local**, amb una superfície total de programa recomanada no inferior als 750 m² útils i 975 m² construïts.

En conjunt, les dues plantes que ocupa disposen de 508,44 m² útils, amb una superfície construïda aproximada de 660 m², **per sota dels estàndards obligatoris d'una biblioteca local.**

La planta segona de l'edifici, actualment destinada a Serveis socials, disposa d'uns 240 m², que permetrien assolir la superfície necessària, tot i que de forma no gaire sobrada.

D'una banda, ampliar la necessitat d'espai dins del mateix edifici permet completar aquesta mancança amb els mínims recursos però per altra banda, dividir el programa funcional en tres plantes sempre té dificultats i requeriments afegits -funcionals, d'accessibilitat i de seguretat- i en un edifici històric com Can Cristo els espais són força rígids i venen condicionats per l'estructura, amb pilars i parets de càrrega de grans dimensions.

Atès la creació de la **nova comarca del Moianès**, caldrà incorporar-la en el Mapa de Lectura Pública de Catalunya i caldrà tenir en compte la condició de capital comarcal de Moià. D'acord amb l'article 32 de la Llei 4/1993, cal plantejar la necessitat de convertir la biblioteca com a **biblioteca central comarcal**, amb funcions de coordinació, assessorament i suport a la resta de biblioteques i bibliobús de la comarca, a més de prestar els serveis de biblioteca local.

d) Serveis d'arxiu

En base a la dimensió del municipi, **no es requereix una superfície mínima legal d'arxiu municipal**, tot i que **Moià disposa d'un arxiu històric municipal** situat principalment a la **Casa Rafel de Casanova (fitxa 13)**, adscrit a la Xarxa d'arxius municipals de la Diputació de Barcelona (XAM).

De totes maneres es detecta la **necessitat d'un espai d'arxiu de majors dimensions** per a unificar tots els espais de reserves municipals i també el fons dipositat actualment a l'IPHES de Tarragona, amb bones condicions higromètriques i de seguretat.

L'Arxiu dels serveis municipals actualment se situa en la planta altell de la Casa Consistorial, amb una alçada i reforç estructural insuficient per aquest ús. **Caldria plantejar la possibilitat de traslladar i ampliar aquest arxiu** que, tot i que té una necessitat decreixent d'espai per les noves gestions telemàtiques, sempre requerirà la conservació temporal dels expedients.

És competència de la Generalitat la previsió de la construcció d'un **arxiu comarcal del Moianès**, integrat a la xarxa d'arxius comarcals (XAC).

e) Centres cívics

L'edifici de **Can Carner (fitxa 17)**, antigament anomenat Hotel d'entitats, és actualment un edifici amb un ús principalment administratiu i disposa d'alguns espais en la planta segona per algunes entitats i associacions però de caràcter exclusiu no compartit. En el conjunt de Moià **es detecta la mancança d'un centre cívic de referència** per a la ciutadania general, que permeti programar activitats formatives, esportives, culturals i socials.

La dispersió dels locals en diversos edificis i sales no compartides no permet la funció social d'interacció, intercanvis i sinergies que significaria un espai centralitzat de referència, a banda que permetria optimitzar recursos -d'espai, de manteniment i personal-.

f) Casals per a gent gran

L'equipament específic per aquest col·lectiu és **L'Esplai. Casal de gent gran (fitxa 15)**, un centre de dia situat al Parc municipal, tutelat per la Fundació La Caixa. Obert tots els dies de la setmana, matins i tardes.

Es tracta d'un centre molt actiu del que caldrà que l'Ajuntament n'assumeixi la gestió, al finalitzar l'acord de concessió amb La Caixa.

Els usuaris reclamen un servei de bar i alerten de possibles requeriments de més espai en un futur no molt llunyà pel nombre creixent d'usuaris.

g) Casals per a gent jove

L'Espai jove-La Pólvora (fitxa 14) es va reformar el 2017 i està homologat com a centre homologat de Punt d'informació juvenil i Oficina Jove del Moianès.

L'Ajuntament gestiona i dinamitza aquest espai però es troba amb la dificultat de mobilització i dinamització d'aquest col·lectiu.

h) Espais d'arts visuals

Pel que fa a les sales d'exposicions, a Mojà existeix un espai específic per aquest ús: **el Casal (fitxa 18)**, un local privat.

Com a espai d'art i creació cal destacar el paper del Centre d'art contemporani i sostenibilitat (CACIS) al Forn de calç de Calders, com a punt de referència a nivell de Catalunya pels estudis d'art contemporani i creació.

Donada la diversitat d'espais municipals de què disposa el municipi, es proposa habilitar algun altre local amb aquesta funció, que podria ser en algun espai d'un edifici compartit amb altres usos per optimitzar recursos i generar sinergies.

i) Altres equipaments culturals

L'Ecomuseu del Moianès és un projecte territorial i transversal que té com a objectiu bàsic revaloritzar el patrimoni existent al Moianès i convertir-lo en un producte turístic cultural, mediambiental, social i econòmic per tal de generar activitat econòmica i nous llocs de treball en els deu municipis del Moianès. Està previst que la seu del Centre d'interpretació i recepció de l'Ecomuseu sigui finalment al cremador de Castellterçol.

El Pla cultural del Moianès també es proposa **reforçar el paper de les cases museu** com la casa Natal Rafel de Casanova o la d'Enric Prat de la Riba de Castellterçol, les quals formen part de la Xarxa de Museus d'Història i Monuments de Catalunya (XMHCAT).

Conclusions:

- ✓ Mojà disposa de diversos espais cívics i culturals dispersos pel nucli antic però es detecta la **manca d'un espai de referència entès com a Centre Cívic obert a la ciutadania en general** i que concentri els espais per les associacions i entitats del municipi, amb una programació de qualitat i proximitat (cursos, tallers, etc.).
- ✓ Es detecta la **manca d'un centre cultural polivalent** obert a la ciutadania en general i per allotjar les nombroses entitats, amb diversos espais que permetin usos diversos i de forma simultània.

- ✓ **Es detecta la mancança d'un espai escenicomusical** per a activitats culturals de gran format i amb una programació estable.
- ✓ La prestació del **servei de biblioteca està cobert** però li manca superfície útil i se li podrien atribuir noves funcions de gestió i coordinació supramunicipal com a **biblioteca comarcal**.
- ✓ El **municipi disposa d'un espai d'arxiu**, malgrat no és un servei obligatori per població i se'n preveu una necessitat decreixent pel que fa a documentació administrativa. Es detecta una **necessitat d'arxiu de peces museístiques** amb condicions higrotèrmiques regulades.
- ✓ Existeix **un únic equipament específic per a gent gran**, L'Esplai-Casal d'avis, situat en un edifici municipal de gestió privada i caldrà revisar-ne la concessió a curt termini. Es preveu una demanda creixent d'aquest equipament i cal plantejar-se possibles ampliacions.
- ✓ El **Casal de Joves** es troba en un local cèntric però en una ubicació poc adequada i disposa d'un únic espai no compartimentable que impedeix la realització de més d'una activitat de forma simultània. A la vegada es detecten dificultats per dinamitzar i mobilitzar aquest col·lectiu.
- ✓ Es detecta la mancança d'un **espai d'arts visuals** de qualitat, per exposicions relacionades amb activitats locals i per acollir autors i exposicions de fora del municipi.

1.3. EQUIPAMENTS DOCENTS

Marc sectorial de referència:

Ensenyament obligatori

- *Ley Orgánica 2/2006, de 3 de mayo, de Educación. Estatal.*
- Llei 12/2009, del 10 de juliol, d'educació de Catalunya.
- *Real Decreto 132/2010, de 12 de febrero, por el que se establecen los requisitos mínimos de los centros que impartan las enseñanzas del segundo ciclo de la educación infantil, la educación primaria y la educación secundaria. Estatal.*
- Recomanacions del Departament d'Ensenyament. Llibre Criteris per a la construcció de nous edificis per a centres docents públics. Generalitat de Catalunya. Departament d'ensenyament, març 2016.
- Reial decret llei 14/2012, de 20 d'abril, de mesures urgents de racionalització de la despesa pública en l'àmbit educatiu.
- Base de dades dels centres docents. Departament d'Ensenyament

Llars d'infants – Escoles bressol

- Llei 5/2004, de 9 de juliol, de creació de llars d'infants de qualitat.
- Mapa de llars d'infants de Catalunya 2004-2008. Generalitat de Catalunya.
- Decret 282/2006, de 4 de juliol, pel qual es regulen el primer cicle de l'educació infantil i els requisits dels centres.
- Decret 101/2010, de 3 d'agost, d'ordenació dels ensenyaments del primer cicle de l'educació infantil (DOGC núm. 5686, de 05/08/2010).
- Recomanacions per a la construcció d'escoles bressol municipals. Col·lecció Guies Metodològiques. Diputació de Barcelona, juny de 2006.

Estàndards de referència:

La Llei 12/2009, del 10 de juliol, d'educació de Catalunya (LEC) regula el sistema educatiu i estableix com a ensenyaments obligatoris i declarats gratuïts l'educació primària i la secundària.

Pel que fa a l'educació infantil de primer cicle, *la Llei 5/2004, de creació de llars d'infants de qualitat* preveia la creació de 30.000 noves places de titularitat pública per a infants de 0 a 3 anys per tal de donar compliment a la demanda existent. L'objectiu era assolir una taxa mínima d'oferta pública entre el 25 i el 30% per municipis de fins a 20.000 habitants, a assolir l'any 2008, segons el Pla de Govern 2004-2007.

Partint de l'evolució de la població menor de 3 anys i del nombre de places públiques existents, es calcula la taxa d'escolarització concreta de cada municipi, que en el cas de Moià havia de suposar la **creació de 45 noves places públiques**, ja que en el moment de realitzar el Mapa de places públiques no n'hi havia cap al municipi.



Font: Mapa de llars d'infants de Catalunya 2004-2008

Les necessitats dels diferents cicles educatius s'han calculat en funció de les dades d'escolarització actuals, la progressió demogràfica del municipi i la capacitat específica dels centres educatius existents.

Cal mencionar que per la redacció del present treball no s'ha realitzat projeccions demogràfiques específiques, sinó que s'ha pres de referència les projeccions demogràfiques incloses en el Programa d'actuació municipal d'habitatge (PAMH), redactat el juliol de 2022 per la Diputació de Barcelona i dades obertes de l'IdesCat.

Per altra banda, per a la realització del còmput de l'oferta educativa al municipi s'han tingut en compte les normatives que regulen els diferents cicles de l'ensenyament, que estableixen el nombre màxim d'alumnes a les aules, i els estàndards de superfícies recomanades per als diferents tipus d'equipaments educatius i el nombre de línies.

Pel que fa a les ràtios d'alumnes per aula la regulació estableix:

| | |
|--|---------------------------------------|
| Primer cicle d'Educació infantil (0-1 anys): | màxim 8 alumnes per aula |
| | (1-2 anys): màxim 13 alumnes per aula |
| | (2-3 anys): màxim 20 alumnes per aula |
| Segon cicle d'Educació infantil: | màxim 20 alumnes per aula |
| Educació primària: | màxim 25 alumnes per aula |
| Ensenyament secundari obligatori: | màxim 30 alumnes per aula |

Cal tenir present que en el cas de l'ensenyament de primària i secundària obligatori, segons el Reial decret llei 14/2012, de 20 d'abril, s'admet un increment de fins el 20% d'alumnes per aula quan aquest sigui necessari.

En el sentit contrari, el Departament d'Ensenyament té previst anar reduint les ràtios de forma gradual als cursos superiors. Donat que encara no hi ha legislació aprovada en aquest sentit, no es considerarà aquestes ràtios però tampoc s'aplicaran els increments del RDL 14/2012.

També s'han tingut en compte les superfícies per a equipaments educatius segons els criteris per a la construcció de centres docents públics de la Generalitat de Catalunya que es poden veure en el quadre següent.

Estàndards per a equipaments educatius

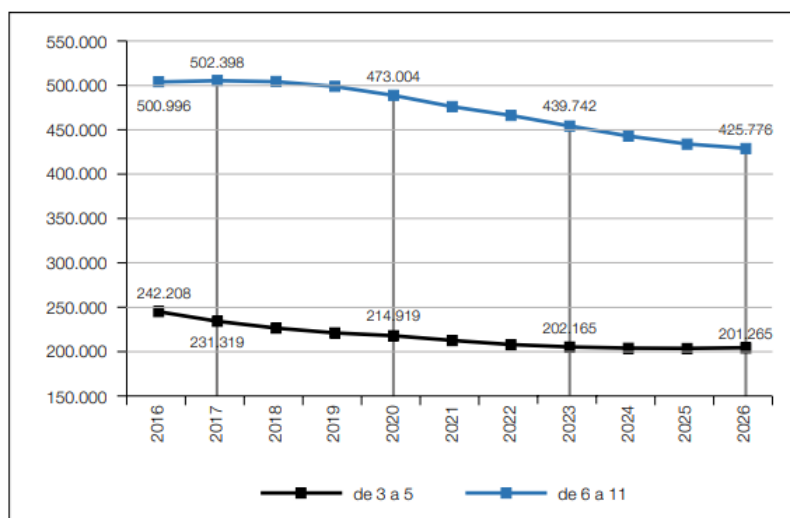
| | Superfície solar (m ²) | Superfície construïda (m ²) |
|---------------------|------------------------------------|---|
| Escola 1 línia | 4.000 – 6.000 | 2.319,37 |
| Escola 2 línies | 5.000 – 6.000 | 3.330,32 |
| Institut 3-2 línies | 7.000 – 7.500 | 3.749,40 |
| Institut 4-2 línies | 7.500 – 8.000 | 4.425,76 |
| Institut 4-3 línies | 7.500 – 8.000 | 4.575,91 |

Font: Criteris per a la construcció de nous edificis per a centres docents públics, Generalitat de Catalunya. Març 2016

El Pla director d'Infraestructures educatives del Departament d'Educació, editat el 2021, inclou unes projeccions de població escolar basades en la darrera publicació de l'Institut d'Estadística de Catalunya, amb la següent previsió:

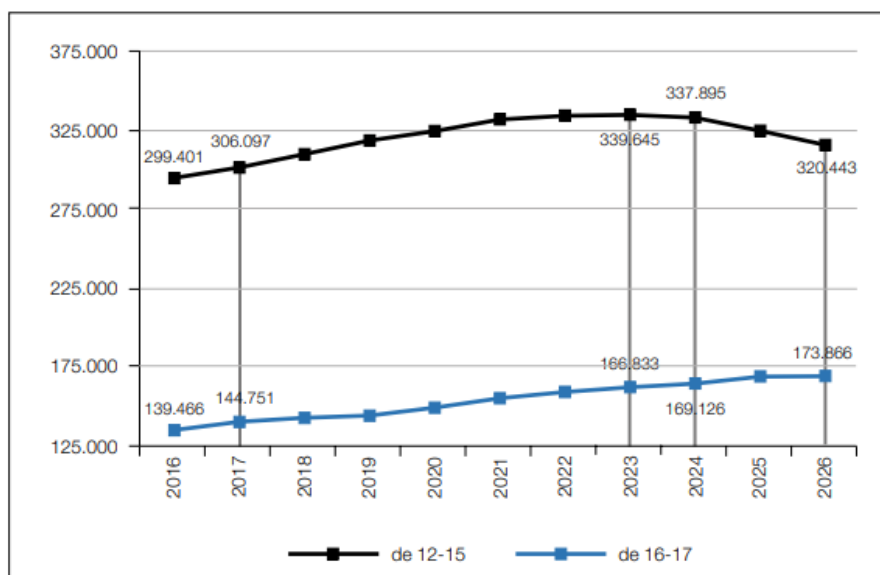
L'evolució prevista de la població escolar d'educació infantil i primària els propers anys és d'una davallada progressiva dels infants entre 6 i 11 anys i d'una estabilització dels infants de 3 a 5 anys, amb indicis d'una petita remuntada a partir del 2026.

Evolució de la població escolar d'educació infantil i educació primària



Pel que fa a la població escolar d'educació secundària, entre 12 i 15 anys, les projeccions demogràfiques apunten a una frenada de l'increment sostingut que s'ha produït els darrers 10 anys i un inici de davallada d'aquesta franja poblacional. Per contra, la població entre 16 i 17 anys encara experimentarà un lleuger creixement i s'estabilitzarà els propers anys.

Evolució de la població escolar d'educació secundària



Situació actual:

El municipi disposa de tres centres públics: l'Escola Bressol Garroffins, el centre d'Ensenyament infantil i primària Josep Orriols i Roca i el centre d'Educació secundària obligatòria i batxillerat Institut Moianès. Per altra banda, l'Escola Pia de Moià ofereix places concertades de llar d'infants, infantil i primària.

No hi ha cap centre concertat d'educació secundària, batxillerat ni cicles formatius.

Llars d'infants. Primer Cicle d'ensenyament infantil

L'**Escola Bressol Garroffins** està situada al costat de l'IES Josep Orriols i Roca, en un edifici de l'any 2005. Disposa de 6 aules per grups, una sala polivalent i un obrador de sorra/taller, a més de dos patis exteriors -un de gran i un de petit-.

El present curs 2023-24 té matriculats 45 alumnes en places públiques de 0 a 3 anys, amb la següent distribució:

- I0: Infantil 0 (de 4 mesos a 1 any): 2 alumnes
- I1: Infantil 1 (de 1 a 2 anys): 18 alumnes (2 línies de 9)
- I2: Infantil 2 (de 2 a 3 anys): 25 alumnes (2 línies de 12 i 13 alumnes)

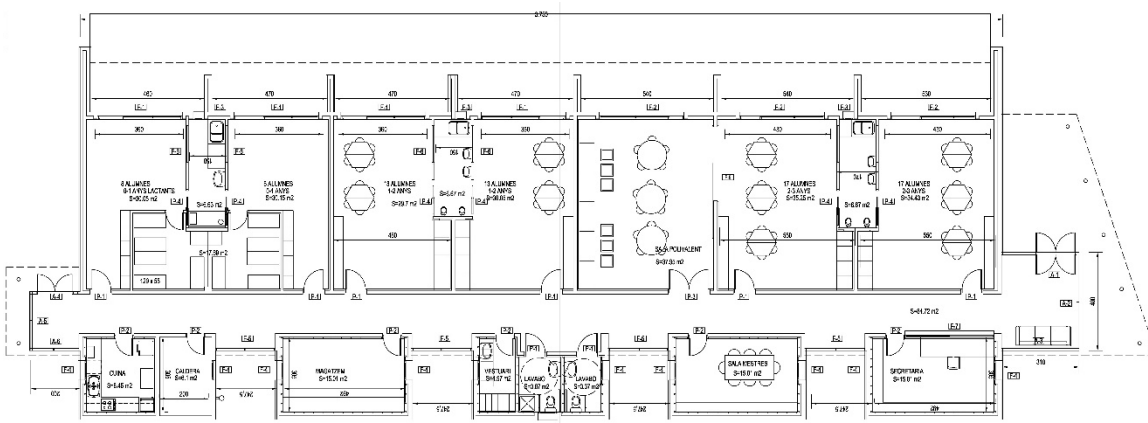
El curs anterior (2022-23) van omplir totes les places de I2, amb dues línies de 18 alumnes -el màxim que admeten les aules per la seva dimensió- i van quedar alumnes en llista d'espera, però no ha estat el cas d'aquest curs, que inclús han quedat vacants algunes places.

Cal tenir en compte però que el nombre d'alumnes al llarg del curs és força variable, ja que tenen matrícula oberta i acullen alumnes en el moment en que s'acaben els permisos de maternitat/paternitat dels pares i es volen escolaritzar.



El centre compta amb 8 mestres, inclosa la directora, i es tracta de personal i gestió municipals. L'horari d'obertura és de 9h a 17h i de 7.30 a 9 s'ofereix el servei d'acollida inclòs en la quota subvencionada. Al migdia s'ofereix servei de menjador -de 13 a 15h-, amb càtering extern pels alumnes de I1 i I2 -els alumnes de I0 l'han de portar de casa-.

Els usuaris són tant alumnes de Moià com de poblacions veïnes de la comarca que opten per aquest centre per raons de treball o per manca de places en el seu municipi.



Es detecten algunes mancances en l'edifici, com goteres en la coberta i algunes deficiències funcionals, com aules massa petites o canviadors mal ubicats que no permeten veure la totalitat de la classe mentre s'està atenent a algun infant.

L'Escola Pia de Moià també ofereix servei de Llar d'infants, amb 20 alumnes el curs 2023-2024 -a desembre de 2023, però també té matrícula viva i, per tant, pot anar variant al llarg del curs-.

Segon Cicle d'ensenyament infantil

El **CEIP Josep Orriols i Roca** està situat en un edifici de 1970 remodelat el 2002, i ofereix tots els cicles d'Educació infantil i primària, amb dues línies a tots els cursos.



El curs 2023-24 el total d'alumnes matriculats d'Educació infantil és de 90, repartits en dues línies de la següent manera:

- I3 (Infantil 3): 15 + 15
- I4 (Infantil 4): 15 + 14
- I5 (Infantil 5): 16 + 15

El centre disposa de 6 aules per educació infantil, a més d'un pati específic i sala de psicomotricitat separats de la resta d'educació primària.

Les ràtios d'alumnes estan molt per sota de les permeses i per tant permetrien un increment del nombre d'alumnes sense haver de recórrer a increment de ràtios i encara menys a obrir una nova línia d'alumnes. Es considera que el centre pot donar cabuda als alumnes del municipi, fins i tot en el cas que hi hagués un increment considerable d'alumnes per increment poblacional.

Per altra banda, l'**Escola Pia de Moià** disposa de 43 alumnes matriculats a segon cicle d'educació infantil aquest curs 23-24.



Cicle d'ensenyament de primària

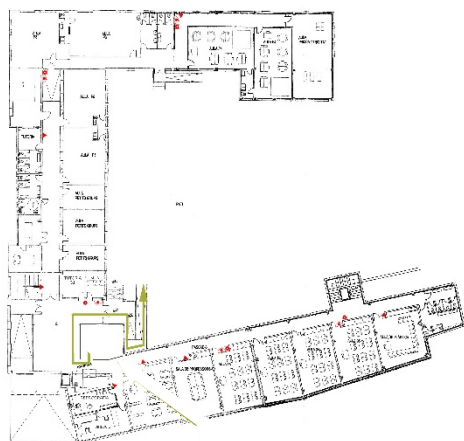
El CEIP Josep Orriols i Roca i l'Escola Pia de Moià també ofereixen el cicle de primària, que acull alumnes des de 1r a 6è, d'escolarització obligatòria per a tots els infants.

El total d'alumnes matriculats el curs 2023-24 a **Educació primària al CEIP Josep Orriols** són 254, distribuïts en dues línies al llarg dels 6 cursos, de la següent manera:

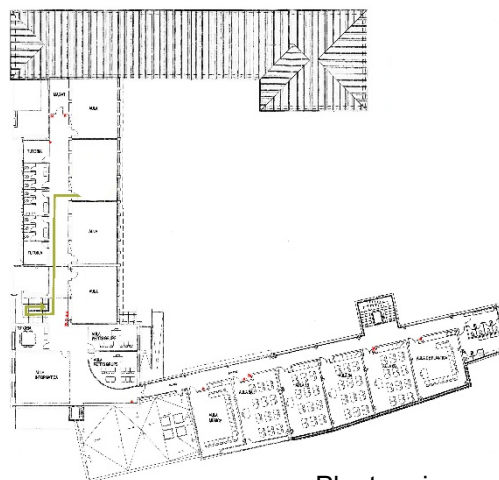
| | | | |
|--------|---------|--------|---------|
| 1r EP: | 23 + 23 | 4t EP: | 16 + 15 |
| 2n EP: | 19 + 19 | 5è EP: | 25 + 24 |
| 3r EP: | 21 + 21 | 6è EP: | 24 + 24 |

El centre disposa d'aules específiques de plàstica, gimnàs/teatre, reforç, desdoblament, tecnologia, biblioteca, sala de música, a banda de les aules pels grups-classe i els despatxos per tutoria, direcció i administració.

A l'exterior disposa d'un pati separat del d'educació infantil i 3 pistes (voleibol, bàsquet i futbol), a més de sorrals i un rocòdrom. El pati queda obert els caps de setmana i l'utilitzen alumnes i exalumnes de l'escola principalment, sense que de moment hagi suposat cap problema d'incivisme.



Planta baixa



Planta primera

L'horari de l'escola és de 9 a 12.30 i de 15 a 16.30. Ofereix servei de menjador amb cuina pròpia, que és a la vegada cuina central de tot el Moianès.

Només s'ofereix teatre com a activitat extraescolar -organitzada per l'AFE- els divendres tarda. Algunes iniciatives anteriors no van tenir èxit donada la gran oferta d'activitats privades que hi ha al municipi.

No hi ha servei de transport escolar, ja que majoritàriament els alumnes són del mateix municipi.

Tot el personal de l'escola és contractat per la Generalitat de Catalunya, excepte la conserge, que és personal de l'Ajuntament de Moià.

El centre disposa de personal específic per al SIEI (Suport intensiu per l'escolarització inclusiva), -1 mestre i 1 educador-.

En general no falten places pels alumnes del municipi, tot i que al cicle superior hi ha més alumnes matriculats, però sí que estan sobrepassats amb places NESE (amb necessitats específiques de suport educatiu) o socio-econòmiques, les quals es reparteixen amb l'Escola Pia.

Per altra banda, l'Escola Pia de Moià té escolaritzats 109 alumnes en una línia d'aquesta etapa educativa, en places concertades.

Cicle d'ensenyament de secundària

Moià disposa d'un centre d'Educació Secundària públic, l'**Institut Moianès (fitxa 21)**, i no disposa de cap centre privat ni concertat. Per tant, l'INS Moianès escolaritza principalment alumnes de Moià, tant provinents del CEIP Josep Orriols com de l'Escola Pia, i també alguns alumnes de municipis veïns com Collsuspina o l'Estany.



El curs 2023-2024 té matriculats 306 alumnes en la fase d'ESO (**Educació secundària obligatòria**).

La principal mancança de l'edifici és la **falta d'espai exterior**: per això l'Ajuntament cedeix el pavelló municipal per activitats d'educació física i esbarjo durant les hores de pati.

Com a activitats extraescolars, l'Institut ofereix dues activitats esportives en les seves instal·lacions, **tenis taula i voleibol**, gestionades a través del Pla Català d'Esport a l'Escola.

També des d'aquest curs ofereix un taller per aprendre a **arreglar ordinadors**.

A les tardes les aules de l'Institut s'utilitzen per l'**Espai Musical Moià**, tot i que, al no estar insonoritzades, no són òptimes per a la pràctica d'instruments musicals. L'entitat paga una quota de lloguer simbòlica a l'Institut per la utilització les instal·lacions però és insuficient per cobrir les despeses de calefacció i manteniment.

Ensenyaments postobligatoris: Batxillerat i cicles formatius

L'INS Moianès és l'únic centre que ofereix Batxillerat a Moià, en el mateix edifici on s'imparteix l'ESO.

Imparteix dues modalitats de **Batxillerat: de Ciències i Tecnologia i d'Humanitats i Ciències Socials**, amb un total de 87 alumnes en places públiques.

També ofereix un **Cicle Formatiu de Grau Mig en Atenció a les persones amb dependència**, amb 8 alumnes a primer i 7 a segon, amb un total de 15 alumnes. Han sol·licitat poder oferir també un CFGM en Agrària els propers cursos. No ofereixen cicles formatius de grau superior.

Per altra banda ofereix un **Programa de Formació i Inserció (PFI)** com a **Auxiliar de vivers i jardineria** (1 línia), amb 10 alumnes, en un aulari de mòduls prefabricats, i disposen d'una zona d'horta molt petita.

Totes les classes es duen a terme en horari de matins, amb una aula per grup-classe. Disposen d'aules especialitzades però faltaria alguna aula més i de més capacitat.

Altres ensenyaments

Al municipi també hi ha una Escola municipal de Dansa (**Escola municipal de dansa de Moià Somnis**), homologada i reglada per la Generalitat de Catalunya, que enguany celebra els 20 anys de la seva fundació.

Actualment està ocupant provisionalment dues sales del gimnàs municipal, en horari de tardes, de 16 a 21h, però requeriria almenys de 3 sales condicionades per la dansa (una de 100 m² i dues de 70 m²), 2 vestuaris amb dutxes i lavabos amb capacitat per a 15 persones, un magatzem, un despatx i un espai de recepció. Si disposessin d'espai propi podrien ampliar l'oferta amb horaris de matins per adults i altres tipologies de dansa.

Durant un temps havia ocupat l'espai de Les Faixes però el paviment no és l'òptim i al ser un espai únic no permet realitzar diverses classes de forma simultània. Aquest edifici li queda petit també per les funcions de Nadal i final de curs i necessitaria un espai amb més aforament.

El **Cercle Artístic del Moianès** ofereix classes i sessions artístiques de pintura, dibuix, ceràmica i gravat per a nens i adults. Actualment disposen d'un local municipal a Cal Carner, a la planta primera, d'uns 38 m² i una terrassa de 120 m², amb uns 75 membres aproximadament.

Aquest curs només estan impartint dibuix i pintura. Abans havien tingut accés a la sala de cuina de Can Carner i els anava bé per gravat, ja que necessiten punt d'aigua.

L'Espai Musical Moià (EMM) és un servei d'educació musical de Moià, constituït com a cooperativa sense ànim de lucre. És un projecte educatiu participatiu de caire social, amb una metodologia pròpia, no tradicional ni homologada, i que fomenta l'aprenentatge en grup. Consta d'un equip d'uns 9 professors i uns 170 alumnes.

Necessiten espais de diversos formats, des de les aules més petites (2-3 alumnes més el professor per aprenentatge d'instrument), aules mitjanes per a grups de cambra (4-6 persones), aules més grans per agrupacions de pop-rock

i jazz (4-6 persones a més d'una bateria) i espais molt grans per banda i orquestra (de 20 a 50 persones). També ofereixen una activitat de música i moviment per a infants de 3 a 7 anys, que requereix aules una mica més grans sense mobiliari i paviment tou.

Actualment utilitzen les aules de l'Institut en horari de tardes (de 15 a 21h) i habitualment necessiten unes 4 o 5 aules i el gimnàs de forma simultània.

Paguen un lloguer de quota reduïda per fer front a les despeses generals de calefacció i aigua i s'autogestionen l'accés a l'edifici.

Puntualment utilitzen Les Faixes -en concerts o assajos d'orquestra i banda- o l'Auditori St. Josep.

Tot i que els espais disponibles són correctes per al seu ús, es detecten algunes deficiències:

- Les aules no estan insonoritzades, de manera que reverberen i no són adequades per a la pràctica dels instruments.
- Donat que les aules s'utilitzen per a l'Institut els matins, han de muntar i desmuntar la bateria i teclat cada dia, tant per alliberar l'espai com per assegurar que no es malmetin. Els aniria bé disposar d'un espai on poder deixar la bateria i el teclat sense haver de muntar i desmuntar a diari.
- El gimnàs no és un espai ben condicionat tèrmicament i els aparells de ventilació són sorollosos.
- També els aniria bé disposar d'un petit local per a mantenir reunions entre el professorat i tutories amb els pares, amb un petit espai de magatzem.

Hi ha unes altres 3 entitats relacionades amb la música a Moià, tot i que no es dediquen a l'ensenyament sinó que tenen un caràcter més lúdic o cultural:

- Joventuts musicals Moià
- Associació Cor Xera Moià
- Associació El Moianès Canta.

No hi ha escola d'adults ni escola d'idiomes municipal però hi ha dos centres privats: Level Idiomes i Let's Speak Escola d'idiomes.

No hi ha escola d'art municipal però el Centre Artístic ofereix classes de Dibuix, Pintura, Gravat i Ceràmica per infants i adults en el local que té cedit per l'Ajuntament a Can Carné.

Diagnosi:

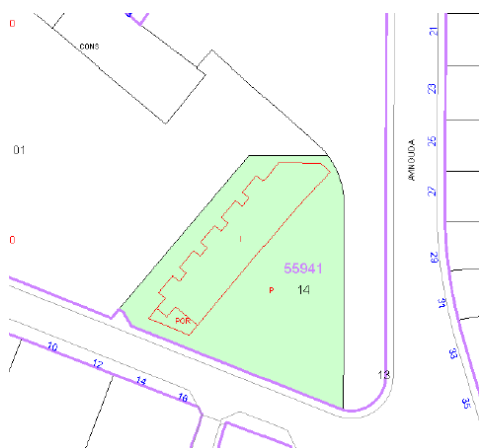
Primer cicle d'Educació infantil

Segons les *Recomanacions per a la construcció d'escoles bressol municipals*, una Guia metodològica editada per la Diputació de Barcelona l'any 2006, el

programa mínim referencial d'una escola bressol de dues línies hauria de disposar d'una superfície útil total de 360 m² i 393 m² construïts.

Segons la mateixa font, la superfície dels patis no hauria de ser inferior als 164 m² en espais exteriors i la parcel·la hauria de tenir un mínim de 750 m².

L'Escola Bressol municipal Els Garrofins, de dues línies, està situada en una parcel·la de 1.979 m² i disposa de 520 m² construïts, segons dades cadastrals. Per tant, **les superfícies dels espais compleixen les recomanacions indicades.**



Finca Cadastral



Planejament vigent (PP Cal Jo)

De totes maneres, la finca cadastral 5594114DG2259S0001RH, sobre la que s'emplaça la llar d'infants, no acaba d'ajustar-se a la qualificació urbanística de la reserva d'equipament que indica el plànol de zonificació del Pla parcial del Sector II -Finca de Cal Jo-, on qualifica un àmbit de "Serveis d'interès públic-Centres docents" amb una delimitació una mica diferent, que abasta part dels terrenys del CEIP. En una revisió del PGO o nou POUM caldria ajustar aquesta delimitació a la real.

D'acord amb el Decret 282/2006, de 4 de juliol, pel qual es regulen el primer cicle de l'educació infantil i els requisits dels centres, cadascuna de les sales ha de tenir una superfície mínima de 2 m² per infant, amb un mínim de 30 m². A la vegada, a cada grup només pot haver-hi el següent nombre d'infants:

- Grup d'infants menors d'un any (EI0): 8 infants
- Grup d'infants d'un a dos anys (EI1): 13 infants
- Grup d'infants de dos a tres anys (EI2): 20 infants

Les 4 aules de la Llar d'infants Garrofins destinades a alumnes entre 0 i 2 anys tenen una superfície de 30 m² i estan previstes per a 8 alumnes les de EI0 i per a 13 alumnes les de EI1, de manera que donen compliment a aquests requisits; les 2 aules destinades a alumnes de 2 a 3 anys estan previstes per a 17 alumnes i tenen 35 m², de manera que també donen compliment a aquest requisit.

Però per la seva configuració i superfícies actuals, l'escola Els Garrofins només podrà assolir el següent nombre màxim d'alumnes per aula:

EI0: 30 m²- màxim 8 alumnes

EI1: 30 m²- màxim 13 alumnes

EI2: 35 m²- màxim 17 alumnes

Per tant, el potencial d'alumnes de l'escola Els Garrofins amb la seva configuració i superfícies actuals admet dues línies de cada nivell, amb un potencial màxim d'alumnes de 76 alumnes.

Alumnes matriculats a les llars d'infants curs 2023-24

| Nom del centre | | 0-1 anys | 1-2 anys | 2-3 anys | Total | Places potencials (*) |
|--------------------------|------------|----------|----------|----------|-----------|-----------------------|
| Públic | Garrofins | 2 | 18 | 25 | 45 | 76 |
| Concertat | Escola Pia | | | | 20 | (**) |
| TOTAL alumnes | | | | | 65 | 76 |
| TOTAL grups/ aula | | 2 | 3 | 3 | 8 | 8 |

(*) Places potencials màximes que admetria el centre escolar fins a esgotar el nombre d'alumnes reglamentaris per aula, sense considerar augments de la ràtio màxima.

(**) Al ser un centre privat, es desconeix el repartiment d'alumnes matriculats per cursos i també les dimensions de les aules i, per tant, no es poden dimensionar es places potencials d'aquest cicle.

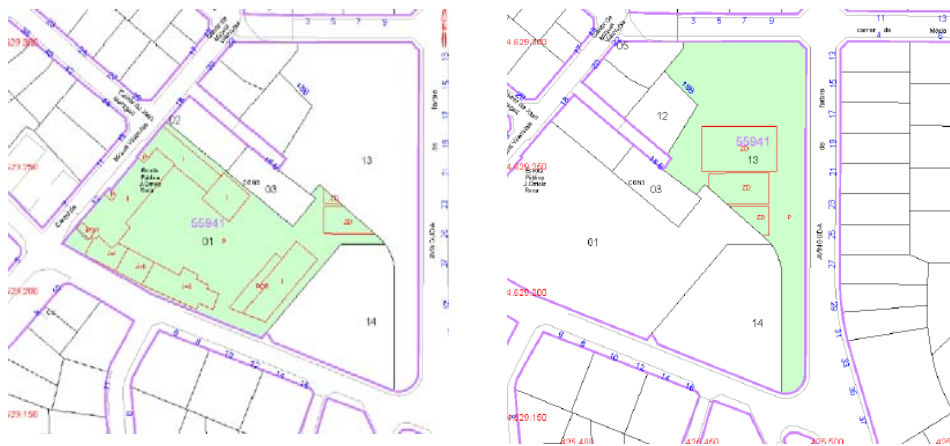
D'acord amb les projeccions demogràfiques considerades, **en els propers 10 anys seria possible cobrir la demanda d'aquest cicle infantil en l'edifici actual.** Caldrà estar atent a l'evolució de la població i als canvis legislatius en relació a les noves ràtios d'alumnes per aula i dimensions mínimes de les mateixes.

Segon cicle d'Educació infantil i primària

Segons el document de *Criteris per a la construcció de nous edificis per a centres docents públics*, redactat pel Departament d'Ensenyament de la Generalitat de Catalunya (versió revisada el 2016), un centre d'educació infantil i primària (CEIP) de dues línies s'hauria d'ubicar en una parcel·la entre 5.000 i 6.000 m² i hauria de disposar d'una superfície útil mínima de 2.891 m² i una superfície construïda major de 3.330 m².

Segons dades cadastrals, la parcel·la principal del CEIP correspondria amb la finca 5594101DG2259S0001YH i els patis amb la 5594113DG2259S0001KH.

En realitat la parcel·la ocupada pel centre docent és més petita i l'àmbit que quedava inclòs al Sector II (Cal Jo) no s'adequa a la realitat construïda, ja que la franja paral·lela a l'Avinguda de l'Arbre Fruiter queda fora de la parcel·la i està urbanitzada com a zona verda i al xamfrà amb el carrer Marià Cuffí hi ha una plaça pública.



Per contra, la parcel·la privada situada en el carrer de Miquel Vilarrubia, 18, que es troba edificada amb una casa unifamiliar, està situada sobre sòl d'equipament. Caldria corregir i ajustar les delimitacions i zonificacions errònies mitjançant una Modificació puntual del PGO o una revisió general.



La superfície real destinada al CEIP, segons amidament en plànol cartogràfic, és d'uns 6.484 m² i, per tant, **complexa la superfície recomanada de parcel·la** per un centre docent d'aquestes característiques.

La superfície construïda, segons Cadastre, és de 3.492 m² i, per tant, també **complexa amb la superfície mínima recomanada**.

A nivell d'espais exteriors, es recomana una zona de jocs per infantil de 150 m², una zona de jocs per primària de 300 m² i una pista poliesportiva de 24 x 44 ml. La zona de patis es compleix amb l'espai central que envolten les edificacions de l'escola. Com a pistes poliesportives, l'escola compta amb un camp de futbol de 17 x 30 i dues pistes de bàsquet sobre paviment de formigó. Tot i que **no es disposa d'una única pista poliesportiva de les mesures indicades**, en conjunt fan 1.534 m² i, per tant, **superen la superfície mínima recomanada per espais esportius**.

Pel que fa a places escolars, l'Escola Josep Orriols i Roca disposa de dues línies en tots els cursos, amb 90 alumnes matriculats al segon cicle d'Educació infantil i 254 a Educació primària.

Si la superfície de les aules s'adequa a la normativa vigent -extrem que no s'ha pogut comprovar per falta d'informació-, el centre podria admetre encara un increment de fins a 20 alumnes per aula a Educació infantil i fins a 25 alumnes per aula a Educació Primària. Això suposaria un potencial total de 120 alumnes per Educació infantil i de 300 alumnes a Educació Primària.

Alumnes matriculats a 2n cicle d'educació infantil curs 2021-22

| Nom del centre | | Línies | I3 | I4 | I5 | Total | Places potencials (*) |
|--------------------------|-----------------|--------|----------|----------|----------|------------|-----------------------|
| Públic | Josep Orriols | 2 | 30 | 29 | 31 | 90 | 120 |
| Concertat | Escola Pia (**) | 1 | | | | 43 | 60 |
| TOTAL alumnes | | | | | | 133 | 180 |
| TOTAL grups/ aula | | | 3 | 3 | 3 | 9 | 9 |

(*) Places potencials màximes que admetria el centre escolar fins a esgotar el nombre d'alumnes reglamentaris per aula, considerant una ràtio de 20 alumnes/ aula.

Alumnes matriculats a educació primària curs 2023-24

| Nom del centre | | Línies | 1r | 2n | 3r | 4t | 5è | 6è | Total | Places potencials (*) |
|--------------------------|-----------------|----------|----------|----------|----------|----------|----------|----------|------------|-----------------------|
| Públic | Josep Orriols | 2 | 46 | 38 | 42 | 31 | 49 | 18 | 254 | 300 |
| Concertat | Escola Pia (**) | 1 | | | | | | | 109 | 150 |
| TOTAL alumnes | | | | | | | | | 363 | 450 |
| TOTAL grups/ aula | | 3 | 3 | 3 | 3 | 3 | 3 | 3 | 18 | 18 |

(*) Places potencials màximes que admetria el centre escolar fins a esgotar el nombre d'alumnes reglamentaris per aula (25).

No es consideren possibles increments de ràtio que preveu el RDL 14/2012 però tampoc la disminució de ràtios que es vol implementar.

(**) Les places potencials de l'Escola Pia s'han calculant suposant el nombre màxim d'alumnes reglamentaris per grup sobre l'aulari actual.

Segons les projeccions demogràfiques analitzades, **no es preveu la necessitat de noves places en aquestes etapes educatives** i fins i tot la necessitat de places per escolaritzar alumnes entre 3 i 12 anys podria disminuir els propers anys. Tot i així caldrà analitzar any a any l'evolució de les matriculacions i les possibles modificacions legislatives pel que fa a les característiques dels centres educatius.

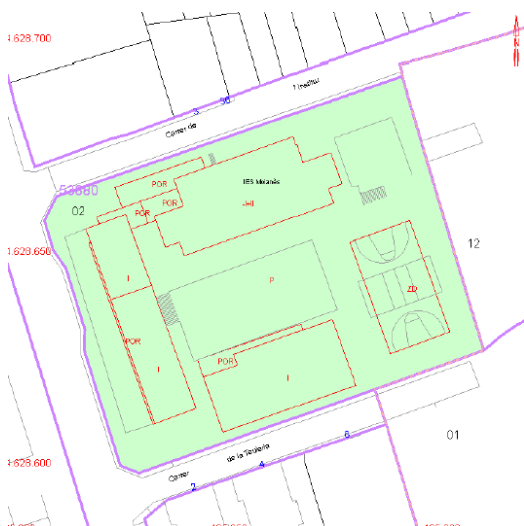
Cicle d'ensenyament de secundària, Batxillerat i cicles formatius

L'Institut Moianès ofereix 3 línies d'ESO, 2 línies de dues modalitats de Batxillerat, un Cicle formatiu de grau mig (CFGM) i un Programa de Formació i Inserció (PFI), amb un total de 418 alumnes matriculats el curs 2023-24.

A nivell d'estàndards s'equipararia a un Institut 3/4, amb 12 aules destinades a ESO i 8 aules de Batxillerat, tot i que caldria considerar 2 aules més pels cicles formatius i PFI. Per tant, amb un total de 22 aules, a falta d'uns estàndards per a Instituts 3/4, per tipologia d'edifici es pot considerar similar a un Institut 4/3, que disposa de 16 + 6 aules.

El programa de necessitats d'un institut 4/3, segons el document de Criteris per a la construcció de nous edificis per a centres docents públics requereix un solar entre 7.500 i 8.000 m², amb una superfície útil mínima de 4.078 m² i una superfície construïda total de 4.576 m².

A nivell d'espais lliures requereix un pati de 450 m² i dues pistes poliesportives de 32 x 44 ml i 19 x 32 ml. També es recomana una àrea de bicicletes a raó de 0,5 m² per alumne, que suposen 209 m².



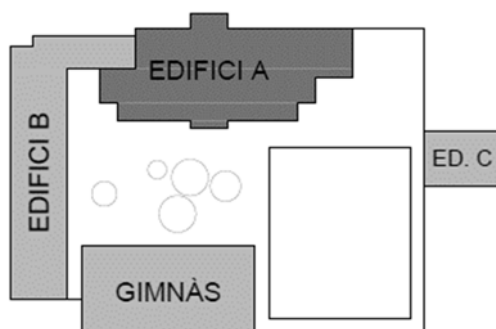
La finca cadastral 5388002DG2258N0001SF té una superfície de 6.040 m² i 4.186 m² construïts.

En realitat la qualificació urbanística d'equipament és més petita (4.483 m²), ja que no abasta la part de l'illa inclosa en el sector III-B, pendent de desenvolupament i cessió, tot i que una part del pati ja està urbanitzada amb la pista poliesportiva.

La superfície real actual ocupada, inclòs el mòdul prefabricat del fons del pati, mesura 6.310 m² i **si es considerés tota la illa sencera** (línia discontinua vermella), el **solar tindria 7.732 m², de forma que ja donaria compliment a la superfície recomanada.**

Caldria ajustar la qualificació urbanística d'equipament a la superfície necessària del solar de l'Institut i per fer-ho es requereix d'una Modificació puntual del PGO.

Pel que fa a la **superfície construïda**, la superfície de 3.769 m² que indica el Cadastre **és inferior a la que es recomanaria per a un Institut 4/3** (4.576 m²), tot i que, com s'ha esmentat anteriorment, aquest institut no correspondria estrictament a aquesta tipologia sinó a un Institut 3/4, del qual no s'especifiquen les superfícies mínimes en el Manual de criteris de la construcció de nous edificis per a centres docents públics de la Generalitat de Catalunya.



A nivell d'espais exteriors, l'espai de pati central té una superfície de 624 m², considerant estrictament el rectangle de sauló. Aquesta superfície és superior a la recomanada i permet donar compliment a l'espai requerit conjuntament per pati i bicicletes (660 m²).

L'àmbit destinat a pista poliesportiva actualment -417 m²- és inferior al conjunt de les dues pistes requerides, que hauria de ser de 2.196 m². Actualment els alumnes poden utilitzar les pistes de la zona esportiva, de forma que s'assoleix sobradament aquestes ràtios.

Amb l'ampliació de la parcel·la fins a ocupar la totalitat de l'illa proposada pel PGO es podria guanyar uns 1.600 m², de forma que es podria donar compliment als espais lliures que manquen. Caldria verificar el conjunt de superfícies construïdes i lliures per poder donar compliment tant a la superfície construïda, en cas que es detecti mancança per nombre d'alumnes, com als espais lliures (patis i pistes).

Caldrà ajustar correctament també el límit entre sistema d'equipaments i sistema viari, que hauria d'incloure les voreres i les franges d'aparcament, ja que actualment queden ambigus i en algun cas envaeixen l'àmbit de l'equipament.

Pel que fa al nombre d'alumnes escolaritzats i places potencials del centre en el cicle d'Educació secundària, són els següents:

Alumnes matriculats a Educació secundària obligatòria curs 2023-24

| Nom del centre | | Línies | 1r | 2n | 3r | 4t | Total | Places potencials (*) |
|--------------------------|-------------|--------|----|----|----|----|------------|-----------------------|
| Públic | INS Moianès | 3 | 83 | 74 | 65 | 84 | 306 | 360 |
| TOTAL alumnes | | | | | | | 306 | 360 |
| TOTAL grups/ aula | | 3 | 3 | 3 | 3 | 3 | 12 | 12 |

(*) Places potencials màximes que admetria el centre escolar fins a esgotar el nombre d'alumnes reglamentaris per aula (30), considerant que compleixin la superfície mínima reglamentària.

No es consideren possibles increments de ràtio que preveu el RDL 14/2012 però tampoc la disminució de ràtios que es vol implementar.

Les projeccions demogràfiques indiquen que hi podria haver un cert estancament o fins i tot descens de la població en la franja dels 12 a 15 anys els propers anys, de manera que **no es preveu que calgui ampliar cap línia en el cicle d'ESO**. Des del Departament d'Ensenyament ja han indicat que no es detecta la necessitat d'obrir una 4a línia si no s'incrementa la demanda en un mínim de 100 alumnes, ja que l'aulari actual podria assumir fins a 360 alumnes i inclús es podria recórrer a un cert increment de la ràtio actual.

A Batxillerat el nombre total d'alumnes matriculats aquest curs és de 87, repartits en dues línies i dues modalitats:

Alumnes matriculats a Batxillerat curs 2023-24

| Nom del centre | | | Línies | 1r | 2n | Total |
|----------------------|-------------|------------------------|----------|-----------|-----------|-----------|
| Públic | INS Moianès | Batxillerat científic | 2 | 32 | 24 | 56 |
| Públic | INS Moianès | Batxillerat humanístic | 2 | 19 | 12 | 31 |
| TOTAL alumnes | | | 2 | 51 | 36 | 87 |

En l'educació postobligatòria sí que es detecta la necessitat d'alguna aula més i es troba a faltar alguna aula de major capacitat, sobretot per poder ampliar l'oferta educativa actual amb nous cicles formatius o diferents modalitats d'ensenyament; actualment el PFI s'imparteix en mòduls prefabricats, amb capacitat limitada.

A la vegada, les **projeccions demogràfiques preveuen un increment de matriculacions a aquesta etapa educativa els propers 10 anys**, que podria requerir un increment de la ràtio dins dels límits admesos.

Amb l'expansió de la parcel·la a la totalitat de la illa es podria plantejar una ampliació de l'edificació existent, dels espais destinats a pati i instal·lacions esportives i espais exteriors complementaris, com per exemple un espai d'hort.

Cal tenir en compte que, mentre que els alumnes empadronats que estudien dins la mateixa comarca són al voltant del 84% en els cicles infantils i primària, en el de secundària el percentatge disminueix al 56%, al Batxillerat al 26% i als CFGM al 4%. Si la totalitat d'aquest alumnat volgués cursar els estudis al Moianès no hi hauria dotacions suficients ni tampoc suficient oferta formativa.

Conclusions:

- ✓ Moià disposa de **tres centres docents de titularitat pública** al municipi per cobrir totes les etapes des de la llar d'infants, educació primària, secundària i ensenyaments post obligatoris i d'un centre concertat, que ofereix ensenyament fins a l'educació primària. En conjunt el curs 2023-24 hi ha un total de 979 alumnes matriculats al conjunt del municipi i etapes escolars.
- ✓ L'edifici de l'Escola Bressol municipal **Els Garrofins**, de dues línies, **compleix amb les superfícies de parcel·la i sostre recomanades**, tot i que presenta petites deficiències funcionals resolubles. Es considera **suficient per cobrir la demanda d'aquest cicle infantil els propers 10 anys**.
- ✓ El **CEIP Josep Orriols i Roca**, que ofereix dues línies d'educació infantil de segon cicle i primària, **compleix amb les superfícies recomanades de parcel·la, sostre i patis**. Tot i que **es preveu una disminució poblacional** els propers anys per aquesta franja d'edat, caldrà estar atents a les projeccions demogràfiques i el nombre de matriculacions.
- ✓ **A l'Institut Moianès l'aulari d'ESO sembla suficient per cobrir la demanda dels propers 10 anys** d'aquest cicle educatiu.
- ✓ **En l'etapa d'educació postobligatòria caldria preveure una ampliació o desdoblament de l'aulari per poder ampliar l'oferta formativa**, sobretot dels cicles. Una eventual ampliació de la parcel·la permetria eliminar els mòduls prefabricats i assolir unes superfícies construïdes equivalents a un Institut 4/3.
- ✓ Caldria instar una **cessió anticipada dels terrenys adjacents** per poder consolidar la totalitat de l'illa com a equipament docent, donant compliment a la **superfície mínima de parcel·la i espais per patis i pistes**, que actualment es complementen amb les instal·lacions esportives veïnes.
- ✓ Les parcel·les on se situen els tres equipaments docents del municipi requereixen un **ajust de la seva zonificació** i una **correcció de la finca cadastral** corresponent. Això requereix la redacció i tramitació d'una Modificació puntual del PGO i la **cessió anticipada dels sòls** en sectors de desenvolupament que encara no siguin de titularitat municipal.
- ✓ **L'escola municipal de dansa Somnis** s'ha consolidat com a **centre de referència comarcal**, tot i que requereix unes instal·lacions homologades pròpies, amb equipament específic, per poder oferir ensenyament reglat de qualitat i amb una àmplia oferta en diferents modalitats, horaris i per edats.
- ✓ Es detecta la necessitat de **disposar de més aules homologades per a cursos especialitzats** i de formació, també per a adults.

1.4. EQUIPAMENTS ESPORTIUS

Marc sectorial de referència:

- Decret 1/2000, de 31 de juliol, pel qual s'aprova el text únic de la Llei de l'Esport.
- Decret 95/2005, de 31 de maig, pel qual s'aprova el Pla director d'instal·lacions i equipaments esportius de Catalunya (PIEC 2005) – Pla territorial sectorial. Actualització gener 2017.
- Estudis de localització de la xarxa bàsica del PIEC, 2008.
- Base de dades de centres esportius. Cens d'Equipaments Esportius de Catalunya. Secretaria General de l'Esport. Generalitat de Catalunya. 2023

Estàndards de referència:

Segons s'indica en l'article 39 de la Llei de l'esport, sobre l'organització administrativa de l'esport català, correspon a l'Administració local:

Article 39:

1 Correspon als municipis:

- a) Promoure de manera general l'activitat física i l'esport en llur àmbit territorial, especialment en l'àrea escolar, i fomentar les activitats físiques de caire extraescolar i recreatives en el marc de les directrius de la Generalitat de Catalunya.*
- b) Construir, ampliar i millorar instal·lacions esportives en llur territori.*
- c) Vetllar per la plena utilització de les instal·lacions esportives existents en llur terme municipal.*
- d) Portar un cens de les instal·lacions esportives de llur territori.*
- e) Vetllar pel compliment de les previsions urbanístiques sobre reserva d'espais i qualificacions de zones per a la pràctica de l'esport i l'emplaçament d'equipaments esportius.*
- f) Cooperar amb altres ens públics o privats per al compliment de les finalitats assenyalades per aquesta Llei.*

2 Els municipis de més de cinc mil habitants han de garantir l'existència en llur territori d'instal·lacions esportives d'ús públic.

Per altra banda, des de l'aprovació del Pla territorial sectorial en matèria d'equipaments esportius, existeix una classificació de les instal·lacions de la xarxa bàsica, segons el programa i les característiques d'utilització (pista

poliesportiva, sala esportiva, pavelló poliesportiu, camp poliesportiu, piscina coberta i camp d'atletisme).

Dins de cada tipus d'instal·lació el PIEC estableix tres mòduls diferents en funció de les dimensions dels espais esportius i complementaris que permeten atendre una demanda quantificada d'usos esportius, aquestes propostes de mòduls (taula següent) però són les recomanades per tal d'aconseguir la màxima funcionalitat i polivalència de les instal·lacions.

Quadre/taula 3.3.2.1.1 Resum característiques dels mòduls de la xarxa bàsica

| Tipus d'instal·lació | Mòdul xarxa bàsica | Espais esportius del mòdul m² | Vestidors | Superfície m² | |
|-------------------------|--------------------|-------------------------------|-----------|---------------|-----------|
| | | | | Aire Lliure | Edificada |
| Pistes poliesportives | POL-1 | 608 | 2 | 610 | 150 |
| | POL-2 | 968 | 2 | 975 | 150 |
| | POL-3 | 1.408 | 2 | 1.410 | 150 |
| Pavellons poliesportius | PAV-1 | 640 | 2 | --- | 1.000 |
| | PAV-2 | 1.012 | 4 | --- | 2.000 |
| | PAV-3 | 1.215 | 6 | --- | 2.500 |
| Sales esportives | SAL-1 | 200 | 2 | --- | 350 |
| | SAL-2 | 250 | 2 | --- | 400 |
| | SAL-3 | 350 | 2 | --- | 500 |
| Camps poliesportius | CAM-1 | 4.560 | 2 | 4.560 | 150 |
| | CAM-2 | 6.615 | 4 | 6.615 | 450 |
| | CAM-3 | 8.322 | 5 | 8.322 | 500 |
| Piscines cobertes | PCO-1 | Làmina d'aigua 312,5 | 5 | --- | 1.600 |
| | PCO-2 | Làmina d'aigua 387,5 | 6 | --- | 2.000 |
| | PCO-3 | Làmina d'aigua 622,5 | 8 | --- | 2.600 |
| Camps d'atletisme | ATL-1 | 3.200 | 2 | 5.100 | 150 |
| | ATL-2 | 15.300 | 4 | 16.400 | 450 |
| | ATL-3 | 16.400 | 5 | 17.500 | 500 |

Font: PIEC

També, d'acord amb les necessitats de cada centre i amb la normativa específica del Departament d'Educació, el Pla director d'instal·lacions i equipaments esportius de Catalunya proposa que els centres educatius de nova construcció tinguin, com a mínim i segons l'etapa educativa i el nombre de línies, les instal·lacions esportives descrites en el quadre següent:

Quadre/taula 3.3.3.1.1 Instal·lacions esportives dels centres educatius

| Centre | Línies | Unitats escolars | Pistes poliesportives | Sales | Vest. col·lectius |
|------------|-----------|------------------|-----------------------|---------|-------------------|
| Primària | 1 | <6 | 1 POL-1 | -- | 2 |
| | 1 | 6 | 1 POL-3 | 1 SAL-1 | 2 |
| | 2 | 12 | 2 POL-3 | 1 SAL-1 | 2 |
| Secundària | 2/2 i 3/2 | 12-16 | 1 POL-3 | 1 SAL-3 | 2 |
| | 4/3 i 5/3 | 22-26 | 2 POL-3 | 1 SAL-3 | 2 |

Descripció dels tipus d'equipaments esportius (PIEC)

A. Espais esportius

| Grup d'espais | Classificació per tipus | Espais que inclou cada tipus |
|--------------------------|----------------------------|---|
| Camps | CAM – Camp | Camps poliesportius i especialitzats |
| | ATL – Atletisme | Camps, pistes i espais d'atletisme |
| Piscines | PAL – Piscina aire lliure | Vasos de piscina a l'aire lliure |
| | PCO – Piscina coberta | Vasos de piscina en recinte tancat |
| Pistes poliesportives | POL – Pista poliesportiva | Pistes poliesportives a l'aire lliure |
| | PAV – Pavelló | Pistes poliesportives en recinte tancat |
| Pistes de tennis i pàdel | TEN – Tennis | Pistes de tennis i mini tennis |
| | PAD – Pàdel | Pistes de pàdel |
| Altres convencionals | SAL – Sala | Sales d'activitats i especialitzades |
| | ESQ – Esquaix | Pistes d'esquaix |
| | FRO – Frontó | Frontons |
| | PET – Petanca | Espais de petanca i bitlles |
| | CON – Altres convencionals | Altres espais convencionals no inclosos als tipus anteriors |
| Singulars | HIP – Hípica | Espais de hípica |
| | GOL – Golf | Espais de golf i pitch & putt |
| | CIR – Circuit de motor | Circuits i espais de motor |
| | ROC – Rocòdrom | Rocòdroms i zones de búlder |
| | SIN – Altres singulars | Altres espais singulars no inclosos als tipus anteriors |

B. Àrees d'activitat esportiva

| Grup d'espais | Classificació per tipus | Espais que inclou cada tipus |
|---------------|-------------------------|---------------------------------------|
| Zones | URB – Zona urbana | Zones d'activitats a l'entorn urbà |
| | NAT – Zona natural | Zones d'activitats a l'entorn natural |
| Itineraris | BIC – Bicicleta | Carrils i recorreguts per a bicicleta |
| | ITI – Itinerari | Altres itineraris |

C. Espais complementaris

| Grup d'espais | Classificació per tipus | Espais que inclou cada tipus |
|---------------|--------------------------------|--|
| Comuns | VES – Vestidors | Blocs de vestidors |
| | GRA – Grades espais | Conjunts de grades d'un espai |
| | MAG – Magatzems esportius | Conjunts de magatzems d'un espai |
| | SER – Serveis higiènics | Blocs de lavabos i vàters |
| Específics | AER – Aeròdroms i camps de vol | Aeròdroms i camps de vol ULM |
| | POR – Ports esportius | Ports, marines, dàrsenes i embarcadors esportius |
| | REF – Refugis | Refugis, cabanes, aixoplucs i albergs de muntanya |
| | COM – Altres complementaris | Altres espais complementaris no inclosos amb els tipus anteriors |

Situació actual:

Xarxa bàsica

El tipus d'instal·lacions esportives que poden formar part de la xarxa bàsica són: els camps d'atletisme (ATL), les piscines cobertes (PCO), els camps poliesportius (CAM), les sales esportives (SAL), pavellons poliesportius (PAV), i les pistes poliesportives (POL).

Xarxa complementària

La xarxa complementària està destinada a atendre les necessitats específiques de pràctica físicoesportiva, complementant d'aquesta manera la xarxa bàsica i la xarxa d'interès nacional. Per tant, té una distribució no necessàriament homogènia en el territori i respon a una demanda expressada en un àmbit o d'un tipus d'equipament determinat. Els tipus d'equipaments que componen la xarxa complementària no han de complir necessàriament els requeriments de la xarxa bàsica quant a l'ús poliesportiu, la utilització continuada durant tot l'any i la permanència; i l'espai esportiu pot ser convencional, singular o àrea d'activitat esportiva, tenint així cabuda tots els tipus d'equipament esportiu actual o que hi vagin apareixent amb l'evolució del tipus i caràcter de les diferents activitats físicoesportives (per exemple, pistes de petanca, frontons, piscines a l'aire lliure, etc.)

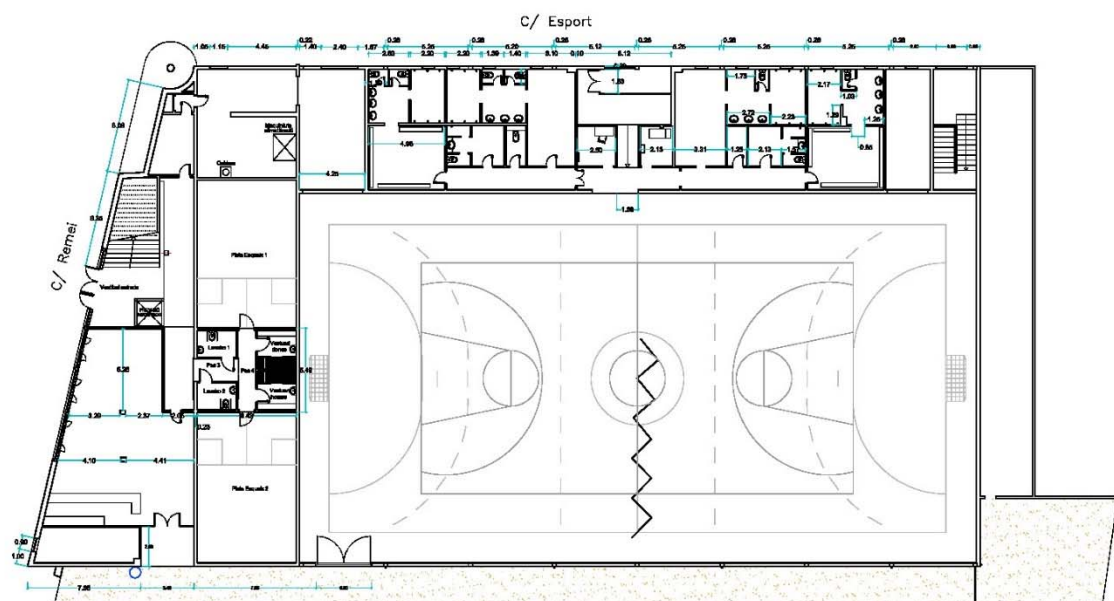
El PIEC no estableix uns mòduls específics i aquests equipaments poden programar-se per a activitats d'esport de competició, per a l'entrenament, per al lleure, amb finalitats terapèutiques o per a la combinació d'algunes o de totes les característiques indicades.

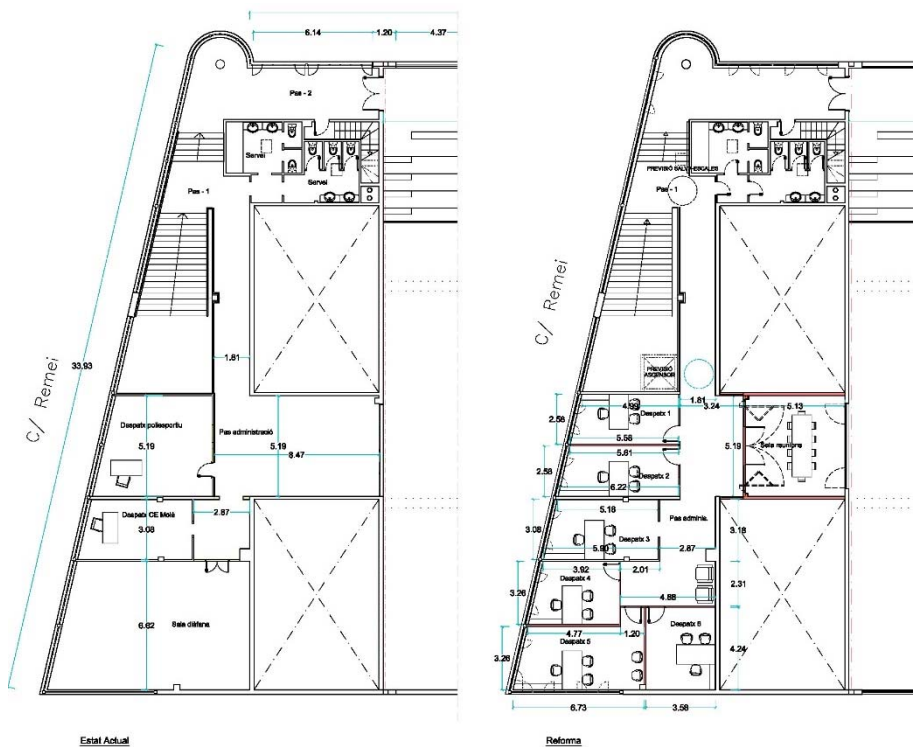
A continuació es detallen els diferents espais i instal·lacions esportives que conformen actualment els equipaments esportius del municipi corresponents a la xarxa bàsica i complementària:

Pavelló poliesportiu municipal (Fitxa 23) – 1 PAV, 1 ESQ, 1ROC –

El poliesportiu consta d'un pavelló poliesportiu interior i cobert amb un camp de 45 x 25, amb paviment de parquet, i 4 mòduls de vestuari. S'utilitza en horari de matins per activitats esportives de l'IES Moianès i a les tardes per entitats privades. (Bàsquet, futbol sala, patinatge artístic, etc.). També s'utilitza de 15 a 17h per la pràctica del tir amb arc.

La pista té un aforament màxim de 800 persones i les grades de 384.





Dins l'edifici també hi ha l'oficina de la seu del GEMI (Grup Excursionista Moianès Independent), el rocòdrom de La Ratera, instal·lat en una antiga pista de esquaix, i una pista d'esquaix en desús. El bar actualment no està en funcionament i està pendent de concessió. També hi ha una sala de reunions municipal i despatxos d'entitats, entre les que destaca la Societat de Caçadors.

Al mateix nivell que la pista trobem 4 nuclis de vestidors col·lectius amb dutxa, 2 nuclis de vestidors sense dutxa i 2 vestidors en la zona de l'esquaix, amb dutxa.



Dins la mateixa finca cadastral hi trobem el **Camp de futbol municipal**, una pista exterior de 6.000 m² de gespa artificial (àrea de joc de 100 x 60 m).

Està cedit al Club esportiu Moià (CEM), que hi realitza entrenaments i partits de futbol en lligues federades. Sota les grades de tribuna hi ha dos mòduls de vestidors i magatzem.



El Club esportiu Moià -CEM- (Fitxa 24) és una entitat privada que disposa de les instal·lacions a la parcel·la adjacent del Poliesportiu. Es tracta d'una parcel·la privada, propietat del Bisbat i llogada per l'entitat.

El CEM també utilitza el camp de futbol descrit en el punt anterior, situat en propietat municipal. Sota les grades hi ha uns vestuaris que necessiten reformes.





El club disposa d'unes àmplies instal·lacions, on trobem 3 pistes de tennis-quick, 1 pista de tennis herba, 3 pistes de pàdel, 1 frontó, 1 pista handbol, 1 vas de piscina gran i un vas de piscina infantil.

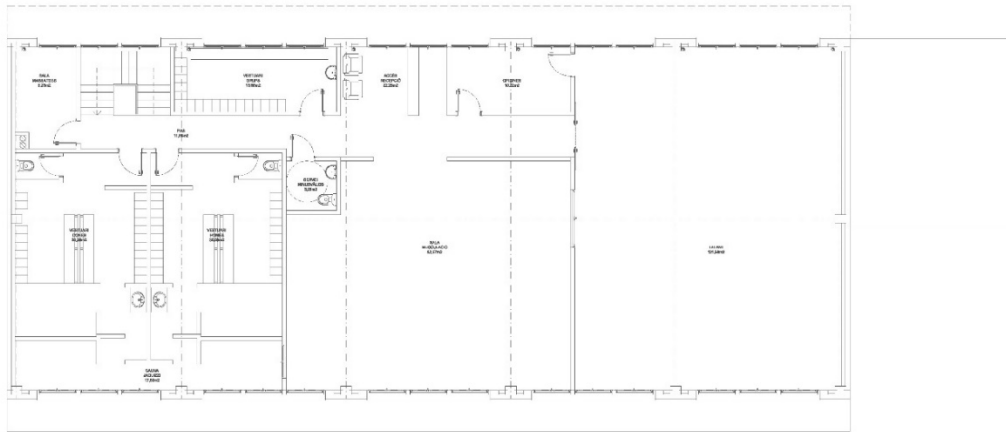
També hi havia hagut unes pistes de petanca en la part del solar municipal però actualment estan abandonades i el local s'utilitza com a magatzem del CEM.

Dins del **Parc municipal Francesc Viñas**, al costat de la Biblioteca, hi ha **2 pistes de petanca**. Per a poder competir caldria almenys un total de 3 pistes.

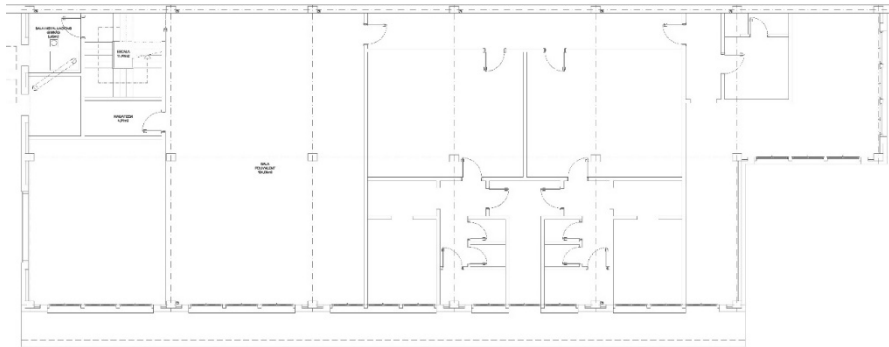
La **piscina i gimnàs municipal (fitxa 25)** estan situats al carrer Comadran, en un recinte de 5.053 m² i 1.250 m² construïts.

El gimnàs disposa de quatre sales polivalentes, a més dels vestuaris i serveis, i actualment s'utilitza per l'escola de dansa municipal Somnis, ja que el gimnàs està pendent de concessió.





PLANTA PRIMERA



PLANTA BASSA



La zona exterior disposa de tres vasos de piscina (una gran i dues infantils), i una zona de lleure exterior, que inclou una àrea de joc amb cistelles de bàsquet, que s'obre la temporada d'estiu.

Provisionalment s'utilitza per l'**escola municipal de dansa Somnis**, que caldrà traslladar a una ubicació definitiva. Aquesta escola està homologada per la Generalitat de Catalunya i funciona de 16 a 21h. Té uns requeriments específics d'espais i equipaments, com ara vestuaris exclusius pels alumnes, sales amb parquet, barres i miralls. Els matins, vespres i caps de setmana les instal·lacions es poden utilitzar per altres activitats.

La **pista d'skate municipal (fitxa 26)** se situa al Polígon industrial El Prat, al costat dels magatzems municipals. Es tracta d'un circuit obert de skateboarding o qualsevol altre esport de rodes petites (roller, bmx, scooter, etc.) a l'aire lliure.



El **circuit de Cal·listènia (fitxa 27)** es troba al **Parc de Can Patiràs**, en la cruïlla del carrer Arbonès amb la ronda de les Illes. Està situat en una peça qualificada d'equipament esportiu de 1.650 m².



El **circuit verd (fitxa 28)** és un circuit de motocròs situat a les afores de Moià, entorn a la Masia del Solà de la Vila. Disposa d'un circuit de resistència de 8 km de longitud i una pista de supercròs de 1.750 m en una parcel·la de 13,7 Ha de sòl rústic. S'hi duen a terme cursos de conducció sobre terra, d'iniciació i infantils, activitats de lleure i competició.

El circuit ocupa una extensió de 84 Ha, de les quals un 30% és propietat municipal i la resta privada.



Centres docents

A banda dels equipaments esportius descrits específicament, de caràcter general, el PIEC defineix aquesta categoria d'equipaments esportius vinculats a l'activitat dels equipaments docents.

- Dins del **l'Escola Josep Orriols i Roca** trobem un gimnàs/teatre de 12 x 24 en un edifici aïllat, que disposa de dos mòduls de vestuaris. També hi ha una aula de psicomotricitat (6 x 12) pels alumnes de cicle infantil en un extrem de la planta baixa.

A l'exterior disposa d'un camp de futbol de 30 x 17 i dues pistes de bàsquet/voleibol de 24 x 12, tots elles amb paviment de formigó. Les pistes queden obertes els caps de setmana per a ús públic.

Els requeriments d'espais esportius en un Centre d'Educació primària de 2 línies, amb 12 unitats escolars, seria de 2 POL-3 (espai esportiu de 1.408 m²) i 1 SAL-1, amb 2 nuclis de vestidors col·lectius, d'acord amb el Pla director d'instal·lacions i equipaments esportius de Catalunya.

Segons el Cens d'equipaments esportius, el CEIP disposa d'un POL i 2 SAL, de manera que compliria amb els requeriments d'espais esportius. Tot i que no disposa d'una pista poliesportiva de les dimensions d'un POL, en conjunt les tres pistes exteriors assoleixen aquesta superfície.

- **L'Institut Moianès** disposa d'un camp poliesportiu exterior de 40 x 24 (960 m²) amb paviment de formigó i un gimnàs interior.

Un institut de secundària 3/2 requeriria 1 POL-3 (1.408 m²) i 1 SAL-3 (350 m²), amb 2 nuclis de vestidors col·lectius. Per les característiques, l'Institut del Moianès s'assimila més a un Institut 4/3, i aleshores els requeriments serien 2 POL-3 i 1 SAL-3, a més del nucli de vestidors dobles.

Segons el Cens d'equipaments esportius, l'institut tindria 1 POL, 1 SAL i 2 URB (zones d'activitat a l'entorn urbà). Per tant, hi hauria un dèficit d'una pista poliesportiva de dimensions majors però actualment s'utilitzen les instal·lacions esportives veïnes -del pavelló i el CEM-. Si en un futur es consolida la parcel·la de dimensions definitives es podria ampliar la pista poliesportiva existent.

L'Institut ofereix activitats esportives extraescolars de voleibol i tenis taula en el mateix recinte escolar.

- **L'Escola Pia de Moià** disposa d'un camp de futbol no reglamentari sobre una superfície de sauló en el seu pati principal.

Equipaments esportius privats

A més de tots aquests equipaments públics, en el cens d'equipaments esportius n'hi consten altres de privats que complementen l'oferta d'espais del municipi, essent els principals:

- Club Judo Moià
- Camp de vol d'aerodelisme Moianès
- Camp de vol de les Umbertes
- Camp de vol del Prat

- Club de Golf Montbrú Moià
- Club hípic El Serrat

Diagnosi:

- El municipi de Moià **disposa d'una xarxa bàsica d'equipaments esportius** d'ús públic que permeten oferir a la ciutadania espais per practicar activitats físiques de caire escolar, extraescolar i recreatives. També disposa d'equipaments més específics, complementaris i privats, que completen l'oferta esportiva del municipi.
- Els equipaments esportius de la xarxa bàsica **es concentren principalment en dos emplaçaments**: d'una banda, el gimnàs municipal amb les piscines municipals i, per altra, el pavelló poliesportiu, el camp futbol i el Club Esportiu Moià, al costat de l'Institut.
- L'oferta d'equipaments esportius pública es completa amb **l'skate park i el circuit de cal·listènia**.
- En base al PIEC **no es detecta dèficit d'equipaments esportius de caire municipal. A nivell comarcal, es detecta un dèficit en pista d'atletisme i piscina coberta**. Els municipis més propers que disposen de pista d'atletisme són Manresa, Vic, Tona i Granollers; els que tenen piscina coberta més propers són Manresa, Vic, Taradell, Navarcles, Sant Fruitós de Bages i Caldes de Montbui. Els estudis de viabilitat realitzats indiquen que la població de referència per a rendibilitzar una piscina coberta ha de ser superior als 20.000 habitants, extrem que no es compleix en el cas de Moià.
- El centre d'educació primària del municipi compleix amb les instal·lacions esportives que el PIEC estableix pels centres educatius però **a l'Institut Moianès li faltaria espai per una segona pista poliesportiva i una ampliació de l'existent**.
- A la urbanització de **Montví de Baix** i al disseminat de la Montjoia **no hi ha equipaments esportius** ni de cap altra tipologia.
- El **gimnàs municipal** s'està utilitzant actualment de forma provisional per l'escola de dansa Somnis.
- Els **terrenys de la piscina** estan **pendents de cessió anticipada** per tal que puguin passar a ser municipals.
- **El pavelló poliesportiu** disposa de nombrosos despatxos i espais que caldria reorganitzar.
- Existeix una xarxa de camins per passejar i bicicletes pels entorns de Moià però no estan gaire senyalitzats ni explotats a nivell turístic o esportiu ni estan interconnectats amb la xarxa de camins escolars, ja que són interns en la zona urbana, donada la ubicació dels centres escolars. Tampoc no s'ha localitzat circuits biosaludables per a gent gran ni cap punt d'informació de senders està situat a la carretera de Vic-Manresa.

- Les antigues pistes de petanca del CEM estan tancades i les que hi ha al Parc municipal no estan homologades per la competició.

Conclusions:

- ✓ Segons el Pla estratègic d'equipaments comarcal, els municipis de la comarca del Moianès **no presenten dèficits d'equipaments esportius**, en base al PIEC.
- ✓ En el **Moianès no hi ha cap pista d'atletisme ni piscina coberta**, tot i que per a fer-los viables haurien de tenir una demanda potencial de mínim 20.000 usuaris, superior a la població comarcal.
- ✓ El **gimnàs municipal** està actualment **tancat per falta d'empresa concessionària** que vulgui fer-ne la gestió. Provisionalment s'utilitza per l'**escola de dansa municipal** Somnis, que caldrà traslladar a una ubicació definitiva.
- ✓ El **pavelló poliesportiu municipal requereix d'una reorganització i gestió unitària dels espais**, entre ells també el bar.
- ✓ Per les seves característiques territorials i naturals, el municipi disposa de **senders turístics i recorreguts saludables** que poden formar part d'una xarxa activa per al foment d'un estil de vida saludable, en línia amb les directrius del aPIEC.

1.5. EQUIPAMENTS DE SEGURETAT I DEFENSA

Marc sectorial de referència:

Legislació sobre el sistema policial

- Llei 10/1994 d'11 de juliol, de la policia de la Generalitat - mossos d'esquadra.
- Llei 4/2003 de 7 d'abril, d'ordenació del sistema de seguretat pública de Catalunya.
- Llei 16/1991, de 10 de juliol, de les policies locals.

Legislació sobre prevenció i extinció d'incendis

- Decret 8/2015, de 27 de gener, pel qual s'aprova el reglament del cos de bombers voluntaris de la Generalitat i del Consell de Bombers Voluntaris de la Generalitat.
- 103/1998, de 28 de d'abril, d'estructura de la Direcció General d'Emergències i Seguretat Civil i de regulació de les funcions de guàrdia.
- Llei 9/2010, del 17 de maig, modificació de la Llei 5/1994, del 4 de maig, de regulació dels serveis de prevenció i extinció d'incendis i de salvaments de Catalunya.
- Text refós 3/6/2010, que introdueixen les modificacions a diverses normatives sectorials.
- Llei 4/1997, de 20 de maig, de protecció civil de Catalunya
- Decret 155/2014, de 25 de novembre, pel qual s'aprova el contingut mínim per l'elaboració i homologació dels plans de protecció civil municipals i s'estableix el procediment per a la seva tramitació conjunta.

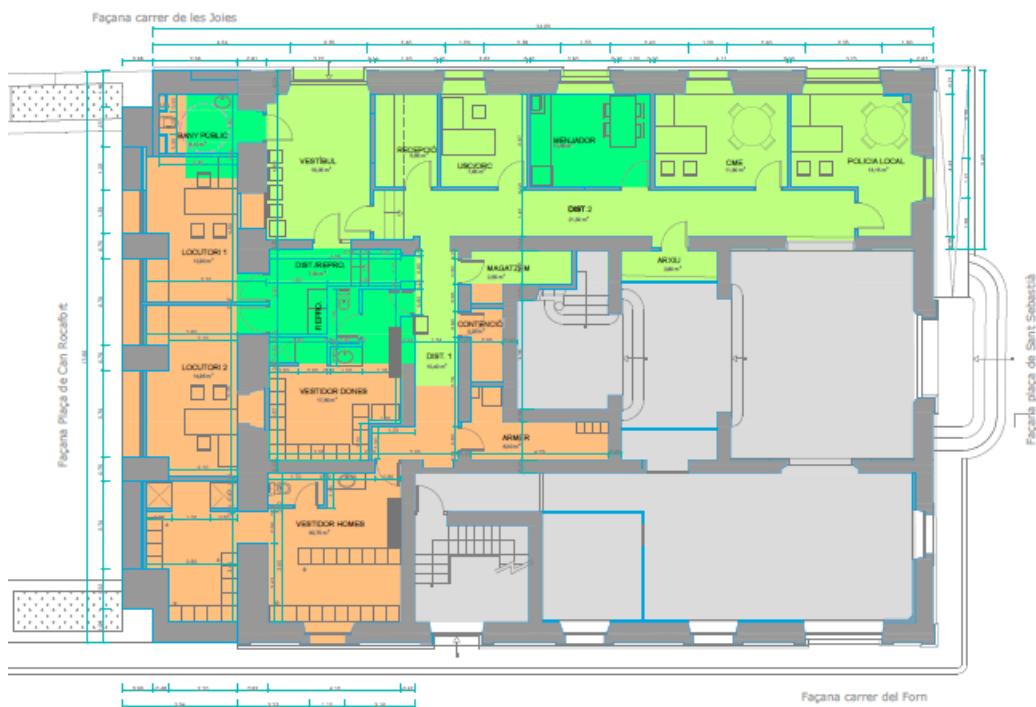
Estàndards de referència:

No hi ha obligatorietat de servei d'un cos de policia local en municipis de menys de 10.000 habitants. Les atribucions en matèria de seguretat al municipi de Moià i com a capital de comarca són competència de la Generalitat de Catalunya.

El servei de Bombers també té cobertura supramunicipal i depèn de l'administració autonòmica.

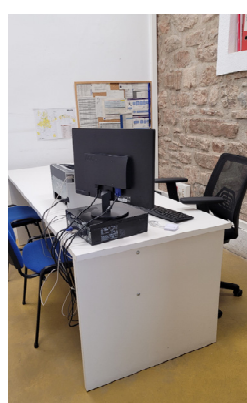
Situació actual:

Polícia local i Oficines dels Mossos d'Esquadra (Fitxa 30). Estan ubicats en un espai a la planta baixa de la Casa Consistorial i recentment s'han dut a terme obres de reforma i ampliació d'aquest espai, que ha estat inaugurat l'octubre i posat en funcionament el novembre d'enguany



| PLANTA BAIXA- REFORMA I AMPLIACIÓ | | |
|-----------------------------------|-----------------------------|-----------------------------|
| | ÚTIL | CONSTR. |
| SUP. AMPLIADA | 81,60 m ² | 117,65 m ² |
| SUP. REFORMADA | 46,90 m ² | 54,15 m ² |
| TOTAL SUP. PROJECTE | 128,50 m² | 171,80 m² |

El local definitiu consta de 128,50 m² útils (171,80 m² construïts) i amb l'ampliació es converteix en una **Comissaria de proximitat, compartida entre els Mossos d'Esquadra i la policia Local de Mojà.**



Els Mossos d'Esquadra fins ara oferien un servei de 7 a 23h i a partir d'ara estaran en servei les 24 hores del dia. L'ampliació i reforma de les oficines anirà acompanyada també d'una ampliació del cos, que disposarà de 25 agents, 14 més dels que hi havia inicialment.

Pel que fa als efectius de la Policia Local, es mantindran els quatre agents que hi ha actualment d'una plantilla de 6.

El **Parc de Bombers (fitxa 29)** està situat a l'entrada de Moià per la Carretera de Manresa, en un edifici totalment reformat el 2020.



Disposa de 483 m² construïts en una parcel·la de 1.703 m², segons dades cadastrals.

El parc té un espai dedicat a les dependències dels bombers i una part d'equipament industrial, que correspon a la zona on hi ha la cotxera, gimnàs i espais complementaris com els magatzems d'equips d'intervenció i els tallers.

A Moià hi ha 5 bombers per torn i una plantilla de 17 efectius i 9 membres de la unitat EPAF (Equips de prevenció activa forestals).

Al Polígon Industrial del Prat, al costat del magatzem de la Companyia d'aigües i de l'Skate Park, hi ha una nau industrial per l'**Associació per la Defensa Forestal del Moianès, ADF 115 Els Cingles (fitxa 31)**, que agrupa voluntaris de Collsuspina, Sant Quirze, Granera, Castellcir, Castellterçol i Moià. Forma part de la Federació d'ADF del Bages Moianès, constituïda el novembre de 1998.

La seva funció és de prevenció i no d'extinció d'incendis forestals i disposen d'un vehicle que guarden en aquest espai. La nau disposa de magatzem i espai per reunions.



Diagnosi:

- L'espai dels cossos de **Policia Local i Mossos d'Esquadra** dins l'edifici de l'Ajuntament respon a les necessitats d'una **Comissaria de proximitat i es troba en perfectes condicions**, després de la reforma i ampliació duta a terme el 2023 amb l'impuls i supervisió del Departament d'Interior de la Generalitat de Catalunya.
- El **Parc de Bombers** es troba també en un edifici de nova planta, construït el 2020 expressament per aquest ús; es troba en perfectes condicions i **disposa del programa funcional necessari per les seves atribucions**.
- **La nau de les ADF té una superfície correcta per les seves funcions**.

Conclusions:

- ✓ **Les atribucions de servei d'un cos de policia i parc de bombers** en el municipi de Moià i com a capital de comarca són competència de la Generalitat de Catalunya.
- ✓ La **nova Comissaria de proximitat**, recentment inaugurada a la planta baixa de la Casa Consistorial, és compartida pels cossos de la Policia Local i els Mossos d'Esquadra, i **donarà servei les 24h del dia a tota la comarca**.
- ✓ **El Parc de Bombers té abast supramunicipal** i es troba en perfectes condicions.

1.6. EQUIPAMENTS SANITARIS

Marc sectorial de referència:

- Llei 14/1986, de 25 d'abril, general de sanitat.
- Llei 15/1990, de 9 de juliol, d'ordenació sanitària de Catalunya. Aquest marc estableix entre d'altres que el model d'atenció primària basada en l'Àrea Bàsica de Salut (ABS) com a demarcació territorial d'atenció primària de salut, i que té com a nucli fonamental de la seva activitat el Centre d'Atenció Primària (CAP).
- Decret 37/2008, de 12 de febrer, pel qual es regula el Mapa sanitari, sociosanitari i de salut pública. Generalitat de Catalunya, novembre 2008 (dimensionat de les ABS i línies estratègiques).
- Llei 18/2009, de 22 d'octubre, de salut pública.
- Directrius per al disseny de centres d'atenció primària del Departament de Salut de la Generalitat de Catalunya. Desembre 2015.

Estàndards de referència:

Moià es troba dins la **Regió Sanitària de Catalunya Central**, que agrupa sis de les comarques centrals de Catalunya: Bages, Berguedà, Lluçanès, Moianès, Osona i Solsonès.

L'**Equip d'Atenció Primària Moià-Castellterçol** dona cobertura sanitària als municipis de Moià, L'Estany, Castellterçol, Castellcir, Sant Quirze de Safaja i Granera, amb dos CAP a Moià i Castellterçol i Consultoris locals a la resta de municipis excepte Granera.

Compta amb 31 professionals, entre els quals 8 són metges de família i 2 infermeres pediàtriques. Es tracta d'una ABS rural que pertany a l'AGA SBM (Solsonès, Bages i Moianès). Tot i ser comarca, no té hospital propi.

També ofereix el servei d'Atenció domiciliària i a la salut sexual i reproductiva.

Situació actual:

El **Centre d'Atenció Primària (CAP) de Moià (fitxa 32)** està situat al C. de Santa Magdalena, 1 i està obert de dilluns a divendres de 8 a 20h i els dissabtes, diumenge i festius ofereixen atenció continuada i urgent per tota la comarca, complementant l'oferta del CAP de Castellterçol i els Consultoris Locals de Castellcir, Sant Quirze de Safaja i L'Estany.

L'edifici va ser construït l'any 2011 i té una superfície aproximada de 803 m² útils, amb una disposició dels espais assistencials en planta baixa sense barreres arquitectòniques.

Actualment disposa d'uns mòduls prefabricats a la plaça exterior, que es van construir durant la pandèmia de COVID-19, per donar serveis relacionats a la detecció i vacunació d'aquesta malaltia.

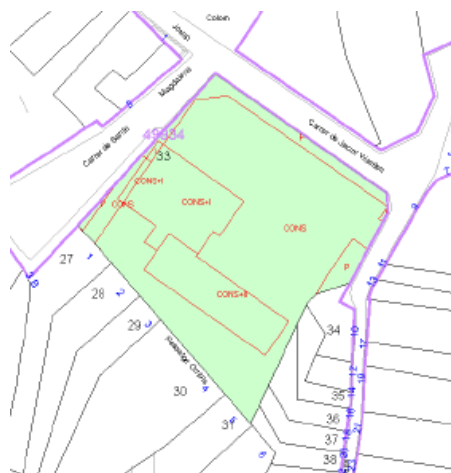


Diagnosi:

El Pla Territorial General de Catalunya estableix per a un municipi entre 5.000 i 25.000 habitants un estàndard de 0,20 m² edificables/habitant d'equipaments sanitaris (assistència primària) i un mínim de 0,50 m² de sòl per habitant (assistència hospitalària).

El CAP de Moià està implantat sobre una parcel·la de 1.701 m² segons base cartogràfica i té 959 m² construïts segons Cadastre.

La finca cadastral 4993433DG2249S0002GD considera erròniament que la parcel·la disposa de 2.634 m² de sòl però en realitat la porció nord està qualificada d'ús esportiu i urbanitzada com una plaça, amb l'aparcament públic en soterrani.



Prenent la població de Moià de 6.548 habitants a desembre de 2022, la ràtio de sostre edificat seria de 0,15 m²/habitant i 0,26 m² de sòl/habitant, ambdós per sota dels estàndards orientatius i provisionals que definia el PTGC. Aquests estàndards tenen caràcter de provisionals i són orientatius per al planejament general fins a la realització dels diferents plans territorials sectorials. Les reserves de sòl hauran de tenir en compte l'edificabilitat dels sòls on s'ubiquin.

Per altra banda, el llibre de Directrius per al disseny de centres d'atenció primària del Departament de Salut de la Generalitat de Catalunya recomana pels municipis de fins a 5.000 habitants un CAP de 602 m² construïts, i per a municipis fins a 10.000 habitants, un CAP de 1.095 m².

Amb 6.548 habitants i 959 m² construïts, **el CAP de Moià s'adequa en superfície construïda a la franja poblacional del municipi.**

La implantació del CAP de Castellterçol va permetre redistribuir les funcions de capitalitat amb el de Moià i complementar l'oferta dels Consultoris locals de la resta de municipis de la comarca.

Considerant que, conjuntament amb el CAP de Castellterçol, són centres de referència comarcal, amb una població de 14.772 habitants (segons dades dels padrons municipals a 01/01/2023), aleshores caldria disposar d'un CAP amb una superfície mínima de 1.364 m² (estàndard per a una població de 15.000 habitants), mínim que segurament s'aconsegueix amb el conjunt dels dos CAP respectius.

Conclusions:

- **El CAP de Moià té una superfície construïda adequada a la seva població**, segons el manual de Directrius per al disseny de CAPs del Departament de Salut, però insuficient en sòl i sostre segons els estàndards provisionals del PTGC.
- La planificació dels CAP i els hospitals comarcals va a càrrec del **Departament de Salut de la Generalitat**, el qual vetlla per la **cobertura al conjunt de població i una distribució territorial homogènia**.
- Correspon també a la Generalitat **valorar la potencial implantació d'un hospital a la comarca** i valorar la seva necessitat a nivell territorial, atès la reduïda població a la que donaria servei.

1.7. EQUIPAMENTS SOCIALS

Marc legislatiu i sectorial de referència:

- Llei 12/2007, d'11 d'octubre, de serveis socials.
- Llei 39/2006, de 14 de desembre, de promoció de l'autonomia personal i atenció a les persones en situació de dependència.
- Programació territorial dels recursos d'atenció social especialitzada i domiciliària a Catalunya 2008-2012 i bases per a la nova planificació. Generalitat de Catalunya.
- Cartera de serveis socials 2010-2011. Generalitat de Catalunya.
- Pla Estratègic de Serveis Socials de Catalunya (PESSC) 2010-2013.
- Pla Estratègic de Serveis Socials de Catalunya (PESSC) 2020-2024.
- Decret 92/2002, de 5 de març, pel qual s'estableixen la tipologia i les condicions funcionals dels centres i serveis socio-sanitaris i se'n fixen les normes d'autorització.
- Publicació Àrea Bàsica de Serveis Socials. Col·lecció documents de treball. Diputació de Barcelona.
- Publicació Centres d'informació i recursos per a dones. Col·lecció documents de treball. Diputació de Barcelona.
- Estudi Model d'equipament de Centre de Serveis Socials Bàsics. Diputació de Barcelona. Any 2013.
- Reial decret 486/1997, de 14 d'abril, pel qual s'estableixen les disposicions mínimes de seguretat i salut als llocs de treball.

Estàndards de referència:

Les prestacions de serveis socials previstos per la Llei són de dos tipus:

- Serveis socials bàsics: Són el primer nivell del sistema públic que garanteix el servei de més proximitat als usuaris en els àmbits familiar i social, i inclouen:
 - Atenció social
 - Atenció domiciliària
 - Serveis residencials d'estada limitada
 - Servei de menjador social
 - Servei d'assessorament tècnic d'atenció social
 - Servei d'intervenció socioeducativa no residencial per a infants i adolescents
- Serveis socials especialitzats: S'organitzen atenent a la tipologia de les necessitats que requereixen una especialització tècnica o a la disposició

de recursos determinats a nivell supramunicipal i actuen en els següents sectors:

- Infància, adolescència i joventut
- Persones amb dependència
- Persones grans amb dependència o risc d'exclusió social
- Persones amb dependència ateses en centres sociosanitaris
- Persones amb discapacitat
- Persones amb problemàtica social derivada de malaltia mental
- Persones amb drogodependències
- Persones afectades pel virus VIH/SIDA
- Cuidador/es (familiars o altres cuidador/es no professionals)
- Famílies amb problemàtica social i risc d'exclusió social
- Dones en situació de violència domèstica i els seus fills/es

Taula 3. Objectius de cobertura 2011-2013

| Situació necessitat | Dispositiu | Prestació | Població referència | Objectiu 2011 | Objectiu 2013 |
|---------------------|---|---|---|---------------|---------------|
| Manca d'autonomia | Informació / Valoració / Atenció professional | Atenció precoç | Infants 0-5 anys | 5,38% | 5,96% |
| | Atenció a domicili | Teleassistència | Població de 65 anys i més | 10,39% | 13,00% |
| | | Servei d'ajuda a domicili | Població amb grau de dependència reconegut i PIA | 16,00% | 22,00% |
| | | Prestació per a cures en l'entorn familiar i suport a cuidadors/es no professionals | Població amb grau de dependència reconegut i PIA | 46,00% | 40,00% |
| | | | Persones amb PIA i prestació per cuidadors/es no professionals assignada* | 32,50% | 40,00% |
| | Atenció diürna | Centre de dia per a gent gran | Població de 65 anys i més | 0,55% | 0,73% |
| | | Centre de dia per a persones amb discapacitat | Població amb discapacitat | 11,10% | 20,50% |
| | Prestacions econòmiques | Prestació no contributiva per invalidesa | Població 18-65 anys amb grau de discapacitat superior al 65% | 24,80% | 24,80% |
| | Atenció residencial | Per a gent gran (cobertura pública) | Població de 65 anys i més | 2,29% | 2,70% |
| | | Per a persones amb discapacitat | Població amb discapacitat: edats i graus segons les diferents prestacions | 23,18% | 39,81% |
| | Protecció jurídica | Tutela | Majors de 18 amb discapacitat intel·lectual i/o malaltia mental | 3,40% | 3,40% |

Les àrees bàsiques de serveis socials són la unitat primària d'atenció social als efectes de la prestació dels serveis socials bàsics. L'àrea bàsica de serveis socials s'organitza sobre una població mínima de 20.000 habitants, prenent com a base el municipi, tot i que molts municipis amb una població inferior els gestionen en virtut de possibles acords que tinguin amb el Consell comarcal titular de la competència.

El Pla estratègic de serveis socials de Catalunya (PESSC) estableix per a l'any 2013 uns objectius a assolir a nivell de cobertura comarcal en places públiques per a residències i centres de dia per a gent gran i per a persones amb discapacitat.

La ràtio fixada era de 2,7 places públiques de residència per cada 100 persones més grans de 65 anys i de 0,73 places públiques en centres de dia.

Pel que fa a persones amb discapacitat, l'objectiu era assolir una cobertura del 20,50% amb atenció diürna i del 39,81% amb atenció residencial.

Situació actual:

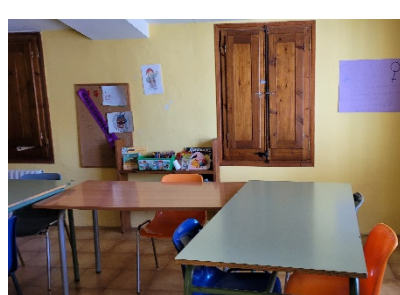
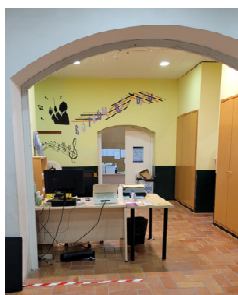
a) Dependències dels Serveis socials municipals

Les oficines dels **Serveis socials municipals (fitxa 33)** actualment se situen a la planta segona de Cal Cristo, sobre la Biblioteca municipal, amb una superfície aproximada de 250 m² útils (dels quals hi ha algun espai destinat a magatzem de la biblioteca).

Està obert els matins de 9 a 13h i la tarda de dimecres de 16 a 18.30h. Hi treballen 3 persones a jornada completa (1 educadora social i 2 treballadores socials), a més d'una auxiliar administrativa (3 dies a la setmana), totes elles contractades per l'Ajuntament de Moià, a diferència de la resta de municipis de la comarca, on els treballadors socials són contractats pel Consell comarcal.

L'espai és correcte a nivell de dimensions i entorn, tot i que en la seva antiga ubicació, en la Casa Consistorial, tenien més pràctica la relació amb altres serveis -com el Registre o l'Àrea econòmica, o la proximitat amb la policia local, per casos delicats-.

Ofereix el servei d'atenció personalitzada de serveis socials i fins abans de la pandèmia havia ofert el servei de reforç escolar i centre obert per uns 10 nens (lectura, jocs, manualitats, etc.). També acull l'Espai 6 els dijous a la tarda, un servei comarcal socioeducatiu per infants de primària, definit per la nova Llei de la infància.



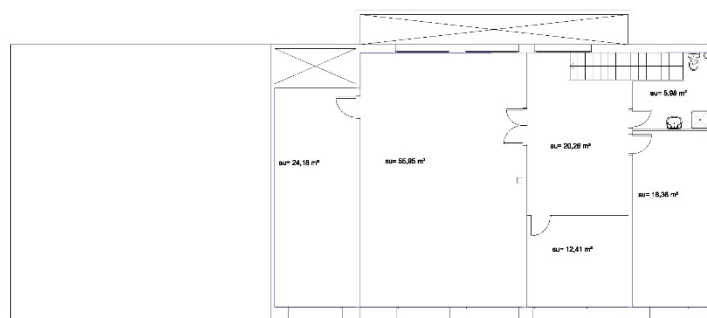


Planta segona edifici de Cal Cristo (sobre la Biblioteca)

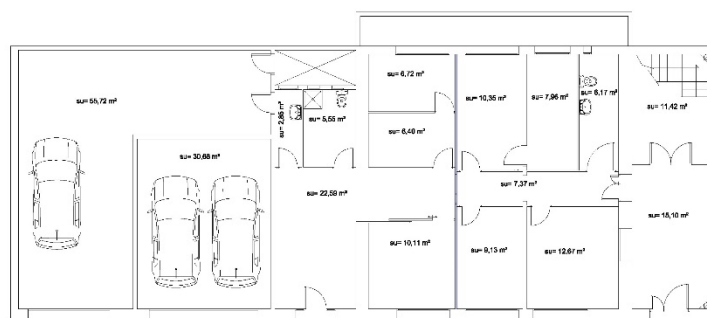
L'Edifici de la Creu Roja (fitxa 34) es troba a la carretera de Manresa, en un edifici amb uns 350 m² destinats a aquest ús. Disposa d'una aula polivalent i diversos despatxos, així com aparcament per a tres vehicles, tot i que les ambulàncies actualment es guarden al soterrani de l'edifici del Comadran.

A la Creu Roja hi treballen permanentment 2 persones.





Planta Primera



Planta Baixa

A la planta baixa de l'edifici trobem el Centre de Recursos Pedagògics (veure capítol Equipaments docents), que només disposa de 3 despatxos i un servei.

b) Serveis per a les persones grans

Moià no disposa de residències ni centres de dia per a gent gran públics però disposa de diversos centres privats per cobrir les necessitats d'aquest col·lectiu:

La Residència Torre de Moià: Centre de dia i Residència permanent per a gent gran, acreditat per la Generalitat de Catalunya i amb places amb PEV (Servei de Prestació Econòmica Vinculada). Té una ocupació màxima de 36 residents.



Hospital Residència de la Vila de Moià: Centre de dia i Residència permanent per a gent gran gestionat per la Fundació Privada Hospital Residència de la Vila de Moià, amb 17 places públiques i 73 de privades.



Residència Torre d'Esplugues: És un centre de dia i Residència permanent per a gent gran privat, amb 30 places.



A més d'aquestes residències, que tenen el seu centre de dia pels seus interns, a Moià hi ha l'**Esplai de La Caixa**, un centre de dia per a gent gran a càrrec d'una entitat privada d'iniciativa social, analitzat en el capítol d'Equipaments cívics i culturals.

c) Serveis a les persones amb discapacitat psíquica, física, discapacitat derivada de malaltia mental

La **Comunitat dels Avets (fitxa 38)** és un Centre ocupacional i Llar-residència per a persones amb discapacitat intel·lectual, gestionada per la Fundació FADEAM (Fundació d'Atenció als Discapacitats Els Avets de Moià).



La FADEAM compta amb el finançament del Departament de Drets socials de la Generalitat de Catalunya i disposa de 4 edificis, 3 de propietat i un de lloguer:

1. Edifici Llar Els Avets: Hi viuen 9 persones (C. Pau Casals, 21). 292 m²
2. Edifici compartit entre la Llar Residència Nova Olivera, on hi viuen 8 persones, el Servei de Teràpia Ocupacional Arc de Sant Martí, on fan activitat fins a 24 persones de 9 a 17h i les oficines de l'entitat. (C. Calders, 2). 475 m².
3. Local on hi ha el taller El Trencadís i hi fan activitat fins a 12 persones de 9 a 15h. (C. Esperanto, 15). 167 m²
4. Edifici que és l'habitatge dels voluntaris de llarga estada. (C. Rafel de Casanovas, 14). 238 m²

Diagnosi:

- a) Dependències dels Serveis socials municipals

L'obligatorietat de prestació dels Serveis socials per una població de les característiques de Moià **està coberta amb personal i equipament propi**. A la vegada l'edifici de Can Carné centralitza els Serveis socials comarcals i ofereix **servei a la resta de municipis de la comarca de forma itinerant**.

- b) Serveis per a les persones grans

D'acord amb els indicadors demogràfics que consten en l'Estudi demogràfic del PAMH de Moià de 2022, **la població de Moià està poc envellida en comparació amb les dades del Moianès**, la província de Barcelona i el conjunt de Catalunya: actualment, tant l'índex d'envelliment municipal (112,70%)¹ com de sobreenvelliment municipal (18,00%)² són inferiors a la mitjana catalana (132,48% i 19,94% respectivament).

El 2022 (a 1 de gener) a Moià hi havia empadronades 1.173 persones majors de 65 anys, el que suposava un 17,91% de la població, per sota del 18,84% comarcal i del 19,21% català (dades Idescat 2022).

Segons el Catàleg de dades obertes de la Generalitat de Catalunya, el 2022 al Moianès hi havia un total de 74 places públiques de residència per a gent gran sobre un total de 357, comptant també les privades i concertades en totes les diverses tipologies de finançament. Pel que fa a places en centres de dia, la comarca oferia 32 places públiques i un total de 65 considerant també les concertades i privades.

¹ Índex d'envelliment: Quocient entre el nombre de persones majors de 64 anys i el nombre de joves menors de 15 anys, expressat en %. Si és <100 significa que la població infantil és major.

² Índex de sobreenvelliment: Quocient entre el nombre de persones majors de 84 anys i el nombre de persones majors de 64 anys, expressat en %.

Places en residència i centres de dia per a població major de 65 anys al Moianès 2020.

| Moianès | Població total MOIANÈS 2022 | 14.255 | | | |
|-----------------------------|-----------------------------|--|----------------------------------|---------------------------------|-------------------------|
| Equipament | població ≥ 65 2022 | places públiques existents/ total 2022 | % places públiques hab ≥ 65 2022 | % cobertura total hab ≥ 65 2022 | objectiu PESSC 2013 (%) |
| Residències per a gent gran | 2.685 hab (18,84%) | 74 / 357 | 2,76% | 13,30% | > 2,70% |
| Centre de dia | | 32 / 65 | 1,19% | 2,42% | > 0,73% |

Font: Elaboració pròpia a partir del Catàleg de dades obertes de la Generalitat de Catalunya.

Amb aquestes places es donaria cobertura a un 13,30% de la població major de 65 anys amb places públiques de residència i un 2,42% amb places en centres de dia, **molt per sobre dels estàndards que es fixava el Pla Estratègic de Serveis Socials de Catalunya (PESSC) per l'any 2013 (2,7 i 0,73 % respectivament).**

Cal tenir en compte que aquests estàndards són de cobertura comarcal i, per tant, aplicats a nivell local són només a títol referencial.

D'acord amb les dades municipals de qualitat de vida del programa Hermes de la Diputació de Barcelona, l'any 2020 a Moia constaven **150 places de residències per a gent gran** (0 places d'iniciativa pública, 73 places d'iniciativa social, i 77 d'iniciativa mercantil).

c) Serveis a les persones amb discapacitat psíquica o física.

El Pla estratègic de serveis socials de Catalunya (PESSC) estableix per a l'any 2013 uns objectius a assolir a nivell de cobertura comarcal en places públiques de centre de dia per a persones amb discapacitat d'un 20,50% de la població de referència i l'atenció residencial en un 39,81% global, dependent de les edats i grau de discapacitat dels usuaris.

Segons el Mapa de Serveis socials de Catalunya, el 2022 al Moianès constaven, dins la població entre 18 i 64 anys, un total de 76 persones amb discapacitat intel·lectual o física superior al 65% i 33 persones amb discapacitat física o intel·lectual superior al 75%.

En la mateixa font consten al Moianès 22 places finançades en centres de dia per a persones amb una discapacitat superior al 65% -s'inclouen els centres de dia de teràpia ocupacional (STO) i els centres de dia ocupacional d'inserció (SOI)-pel servei de centre de dia de teràpia ocupacional (STO)- amb algun tipus de finançament. Per tant, **la taxa de cobertura resultant per centre de dia seria del 28,95%, superior a l'objectiu de 20,50% que es fixava el PESSC.**

Pel que fa a atenció residencial, el 2020 constaven 76 places de llar-residència en el conjunt de la comarca, de les quals 17 serien privades finançades, inclosos els concerts amb els centres privats del Consorci de Serveis Socials. Per tant, **aquestes places donarien cobertura al 22,37% de la població comarcal registrada amb aquestes necessitats, per sota de la ràtio recomanada del 39,81%.**

Tot i que seria bo incrementar les places en llar-residència al Moianès, cal dir que a nivell municipal sí que es compleix amb la ràtio parcial, ja que aquestes 17 places totals estan situades a les llars residència Els Avets i Nova Olivera de Moià. De totes maneres, els requeriments del PESSC són d'abast supramunicipal i a nivell comarcal, i no existeix cap requeriment específic per a municipis amb població inferior als 20.000 habitants.

No hi ha places per a persones amb discapacitat física o intel·lectual superior al 75% en tota la comarca, ni en centre de dia ni en llar-residència.

d) Serveis a les persones amb discapacitat derivada de malaltia mental i per a persones amb addiccions

No hi ha cap llar amb suport ni llar-residència per a persones amb problemàtica social derivada de malaltia mental en tot el Moianès.

Tampoc no hi ha cap centre de dia, pisos de suport ni servei de comunitat terapèutica per a persones amb drogodependències en l'àmbit comarcal del Moianès.

Aquests **serveis tenen un abast supracomarcal** i cal acollir-se als serveis disponibles **pel conjunt de les Comarques Centrals**.

Conclusions:

- ✓ **L'obligatorietat de crear i gestionar els Serveis socials** en un municipi com Moià, està coberta. A més, des del Consell comarcal, amb seu a Can Carné, **es presta el servei de manera itinerant a la resta de comarca.**
- ✓ Els **espais disponibles pels Serveis socials** en l'edifici de Cal Cristo **són accessibles i de dimensió suficient**, tot i que es valoraria positivament un emplaçament més proper a altres equipaments administratius i de seguretat, com l'Antic Ajuntament o Can Carné.
- ✓ Les places de **residència i centre de dia per a col·lectius dependents** al municipi **són únicament privades**, tot i que algunes reben algun tipus de finançament públic, tant per gent gran com per persones amb discapacitat psíquica, física o derivada de malaltia mental.
- ✓ Actualment la comarca del Moianès té una **oferta pública de residència i de centre de dia per a la gent gran per sobre els estàndards de referència.**
- ✓ A nivell comarcal **es compleix amb les places en centre de dia per a persones amb discapacitat física o intel·lectual superior al 65%** però **hi ha manca de places en llar residència** per aquest col·lectiu, segons els objectius fixats pel Pla estratègic de Serveis socials de Catalunya (PESSC).

1.8. EQUIPAMENTS RELIGIOSOS I FUNERARIS

Marc legislatiu de referència:

- Llei 16/2009, de 22 de juliol, dels centres de culte.
- Decret 94/2010, de 20 de juliol, de desplegament de la Llei 16/2009, dels centres de culte.
- Decret 2263/1974, de 20 de juliol, Reglament de policia sanitària mortuòria. Estatal.
- Llei 7/1985, de 2 d'abril, Reguladora de les Bases de Règim local.
- Decret legislatiu 2/2003, de 28 d'abril, pel que s'aprova el Text refós de la Llei municipal i de règim local de Catalunya.
- Decret 297/1997 de la Presidència de la Generalitat de 25 de novembre, "Reglament de policia sanitària mortuòria" que estableix les condicions per a la seva construcció i ampliació i la seva zona de protecció.

Estàndards de referència:

La legislació vigent no estableix un estàndard de referència en funció de la població en matèria d'equipaments religiosos i emplaça als plans d'ordenació urbanística a avaluar i justificar les necessitats de sòl per a la implantació de centres de culte al municipi. La regulació del sistema d'equipaments comunitaris haurà d'admetre, entre d'altres usos, el religiós de nova implantació; en cas contrari caldrà una justificació a través d'un informe motivat.

Per altra banda, en relació als equipaments funeraris, tots els municipis tenen l'obligació de prestació del servei de cementiri, la capacitat del qual s'ha de determinar en funció de la mitjana del nombre de defuncions ocorregudes en el terme municipal durant els darrers 20 anys, segons l'article 45 del Decret 297/1997.

Cada cementiri ha de disposar d'un nombre de sepultures que possibiliti fer-se càrrec dels enterraments que es prevegin pels 10 anys següents a la seva construcció, i de terrenys suficient per poder incrementar aquest nombre de sepultures segons les necessitats previstes per als propers 25 anys.

A més del nombre corresponent de sepultures, les instal·lacions han de comptar amb un dipòsit de cadàvers, un sector destinat a l'enterrament de restes humanes i una ossera general, a més d'instal·lacions de serveis higiènics.

El Decret 297/1997 de Reglament de la policia sanitària mortuòria estableix:

Article 45. La capacitat que ha de tenir un cementiri s'ha de determinar en funció de la mitjana del nombre de defuncions ocorregudes en el terme municipal durant els darrers 20 anys. Cada cementiri ha de disposar d'un nombre de sepultures que possibiliti fer-se càrrec dels enterraments que es prevegin pels 10 anys següents a la seva construcció, i de terreny suficient per poder incrementar aquest nombre de sepultures segons les necessitats previstes per als propers 2 anys.

Situació actual:

Religiosos

L'Església de Santa Maria de Moià -o Mare de Déu de la Misericòrdia- (Fitxa 39) es troba situada en el nucli antic de Moià, en una parcel·la de 1.770 m² de sòl i 2.393 m² construïts, segons Cadastre, qualificada d'Equipaments generals (clau EG).

L'església primitiva fou consagrada l'any 939 i era d'estil romànic. Després de nombroses intervencions i ampliacions, l'actual temple parroquial fou construït entre els anys 1670 i 1730, i la façana principal és el primer conjunt barroc salomònic en pedra que es coneix a Catalunya. L'edifici pertany al Bisbat de Vic.



La **Capella de la Mare de Déu del Remei (fitxa 40)** està adossada a la tanca del cementiri del poble. Es tracta d'una petita capella de nau única construïda el segle XVI al peu del camí públic històric provinent de Castellterçol, i actualment serveix com a església del cementiri.



Està situada a la mateixa finca cadastral que el cementiri, i està qualificada amb la clau EG (Equipaments generals).

Per altra banda a Moià hi ha dos altres locals destinats al culte religiós en sòl privat no qualificat d'equipament: el **Saló del Regne dels Testimonis**

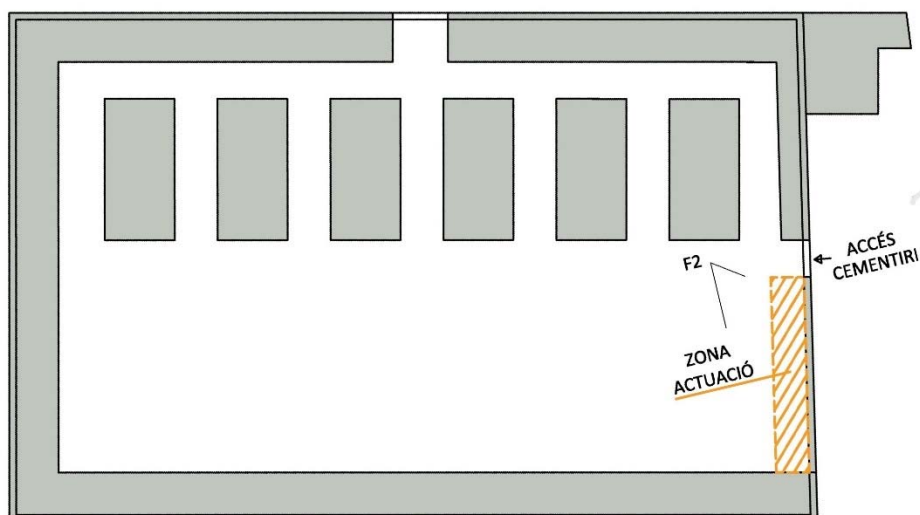
Cristians de Jehovà disposen d'un local al carrer de la Tosca número 34, en la planta baixa d'un edifici residencial, i la **Comunitat musulmana** disposa d'un local al carrer de la Coma, 16, al 2n pis també dins d'un edifici residencial.

Ambdós locals estan situats al nucli antic, dins d'edificis en règim de divisió horitzontal i amb qualificació urbanística de Zona de Casc Antic.

Funeraris

El **cementiri de Moià (fitxa 41)** data de l'any 1874 i està situat al sud del nucli de Moià, amb front al carrer del Remei. Està situat en un recinte rectangular tancat per murs de pedra que ocupa 2.749 m² segons Cadastre.

Tot el perímetre està rodejat de nínxols en paret: l'últim tram que no en tenia, en el front d'accés, es va afegir el desembre de 2021 amb 33 noves unitats.



En total el cementiri disposa de 961 nínxols, 24 columbaris i 13 panteons, amb un total de 998 unitats d'enterrament. A les cantonades del recinte hi ha espais per magatzem, maquinària i osseres. La capella de la Mare de Déu del Remei està adossada al mur perimetral d'entrada, amb accés des de l'exterior.



El nucli de columbaris es va construir l'any 2008 i actualment només queden 6 unitats buides.

Segons el programa de gestió municipal només hi ha 7 nínxols sense concessió, a més dels 33 nous nínxols que s'han construït aquest any. D'acord amb el programa Gescem municipal, hi ha un total de 338 nínxols en propietat o concessions a perpetuïtat i de la resta es desconeix la vigència de les concessions i l'estat d'ocupació dels mateixos. Les noves concessions s'estan signant per 50 anys.



A Moià no hi ha tanatori municipal; en l'edifici del costat de l'Hospital Residència de Moià hi ha un local en planta baixa amb una **Sala de vetlles**, de propietat i gestió privada (**Fitxa 42**). La gestió funerària estava externalitzada amb l'empresa Graners però actualment el conveni està obsolet i caldrà renovar-lo. Segons el PEE del Moianès, la sala de vetlla queda petita en determinades ocasions i es col·lapsa puntualment.



Diagnosi:

La mitjana de defuncions anuals al municipi els darrers 10 anys ha estat de 53, segons l'IdesCat. Segons dades de Padró municipal des de 2015, el nombre de defuncions seria una mica més alt, amb una mitjana de 61 anuals.

Per altra banda, el nombre d'inhumacions al cementiri municipal han estat 111 des de 2019, segons registre municipal. Això significa que **el nombre d'inhumacions suposa entre el 40 i el 42% del total de defuncions.**

El nombre d'incineracions al municipi encara és relativament baix però cal esperar-ne una tendència creixent els propers anys, relacionat amb el canvi de mentalitat i tradicions de les noves generacions. Dels 24 columbaris construïts l'any 2008 només en queden 6 de lliures i això suposa només un 2,28% del total de les defuncions, però en molts casos les cendres no es dipositen en columbaris. Segons dades de Graners, **les incineracions podrien suposar un 25% de les defuncions del municipi.**

En altres casos les restes dels difunts s'opten per enterrar fora del municipi, en el seu lloc d'origen, però es tracta de molt pocs casos proporcionalment.

També es podria considerar un cert índex de reaprofitament de nínxols ocupats per familiars o l'ocupació de nínxols que actualment estan en concessió però buits. No es disposa de dades fiables en aquest sentit però es podran anar implementant a mesura que es renovin les concessions i es tinguin dades més fiables.

Les dades del registre del cementiri municipal no estan gaire actualitzades i s'estan intentant posar al dia des de l'Ajuntament de Moià. No es disposa de dades històriques sobre el nombre d'enterraments anuals o la ràtio d'enterraments sobre el total de defuncions. Tampoc no es coneix el règim i condicions de la titularitat de gran part dels nínxols ni el seu estat real de conservació, percentatge d'ocupació o el seu índex de reaprofitament.

Els propers deu anys la tendència portarà cap a un **envelliment general de la població, amb un increment de la mitjana de defuncions anual.** Per la redacció d'aquest treball no s'ha realitzat projeccions demogràfiques específiques i s'ha pres en consideració les del PAMH, però aquest document no disposa de projeccions desglossades per grups d'edat. En aquest cas, per fer un càlcul aproximat, s'ha partit de la tendència mitjana dels darrers 20 anys i, prenent un escenari moderat d'increment de les defuncions fins les 72,5 anuals, **la propera dècada es podrien produir un total de 725 defuncions.**

Per al càlcul de noves necessitats de sepultures en el municipi s'ha estimat:

- un increment del nombre de defuncions anuals a un ritme moderat, amb un total de 725 fins el 2032.
- una ràtio d'enterraments al municipi al voltant del 42%, similar a l'observada els darrers 10 anys però per sota de la mitjana catalana del 63% segons dades de la Diputació de Barcelona 2020.
- una ràtio d'incineracions al municipi al voltant del 25% del total de defuncions -la mitjana catalana de 2014 va ser del 37%-: d'aquestes un 50% dipositen les cendres en columbaris i l'altre 50% les diposita en altres indrets.
- No es considera el reaprofitament de nínxols, corresponent a ocupacions múltiples amb contracte, recuperació de nínxols buits, etc. per manca d'informació.

Amb aquestes consideracions, resultat que s'obtindria seria el següent:

| | Projecció defuncions | Noves sepultures Ràtio 42% | Incineracions Ràtio 37% | Demanda columbaris 50% incineracions |
|--------------|-------------------------|-------------------------------|----------------------------|---|
| 2023 | 68 | 28,56 | 25,16 | 12,58 |
| 2024 | 69 | 28,98 | 25,53 | 12,77 |
| 2025 | 70 | 29,4 | 25,9 | 12,95 |
| 2026 | 71 | 29,82 | 26,27 | 13,14 |
| 2027 | 72 | 30,24 | 26,64 | 13,32 |
| 2028 | 73 | 30,66 | 27,01 | 13,51 |
| 2029 | 74 | 31,08 | 27,38 | 13,69 |
| 2030 | 75 | 31,5 | 27,75 | 13,88 |
| 2031 | 76 | 31,92 | 28,12 | 14,06 |
| 2032 | 77 | 32,34 | 28,49 | 14,25 |
| Total | 725 | 304,5 | 268,25 | 134,13 |

Tot i la falta d'una informació més detallada del nombre d'enterraments històric al municipi i d'unes projeccions demogràfiques més detallades, s'estima que **la necessitat de noves sepultures al cementiri podria ser de 305 per la propera dècada.**

Els nuclis de nínxols que actualment hi ha a la meitat nord del pati central és d'uns 432 i es podrien arribar a doblar cap a l'altra meitat del pati. Per tant, és de preveure que **dins del recinte del cementiri actual hi hauria cabuda per la demanda d'inhumacions.** En qualsevol cas, la ubicació aïllada del cementiri, rodejat de sòl no urbanitzable, permetria a llarg termini ampliar la seva superfície, tot i que no sembla necessari.

Sobre la **futura demanda de columbaris**, tot i que no existeix encara una tradició al municipi, s'estima una ràpida implantació seguint la tendència catalana i **se'n podrien necessitar 134 més la propera dècada.** En aquest cas, però, la superfície d'ocupació és molt menor i no ha de suposar un problema dins l'espai disponible del cementiri.

Cal tenir en compte que una revisió i digitalització de les inscripcions dels nínxols del cementiri permetria identificar les seves titularitats i quantificar les unitats que, tot i disposar de concessions a perpetuïtat, estan desocupades o les que contenen sepultures múltiples, establint un índex de reaprofitament més ajustat a la realitat per a futurs càlculs. Les noves concessions de nínxols són a 50 anys i ja se'n pot fer un seguiment més exhaustiu, amb un registre exacte de les unitats d'enterrament.

Moià disposa d'una **sala de vetlla de propietat privada** al costat de l'Hospital Residència de Moià. Dins la comarca només hi ha una altra sala de vetlla, la de Castellterçol, que és de titularitat pública. Per les dimensions del municipi i la demanda comarcal es podria plantejar l'habilitació d'un nou tanatori sobre sòl municipal, amb una gestió externa per part d'una empresa especialitzada.

Conclusions:

Religiosos

- ✓ Tot i que la legislació no estableix un estàndard de referència en funció de la població, el municipi disposa de **2 equipaments religiosos en sòl qualificat d'equipaments generals (EG)**; els dos, a més, tenen protecció patrimonial pel seu interès històric.

Funeraris

- ✓ **L'obligatorietat de prestació del servei públic de cementiri** segons la Llei de règim local, **està coberta** amb el cementiri actual, de titularitat i gestió pública.
- ✓ El sòl on se situa el cementiri està qualificat amb la **clau urbanística d'Equipaments generals (EG)** i la seva delimitació s'ajusta al recinte emmurallat actual. **Sembla suficient** per encabir les futures unitats d'enterrament pels propers 10 anys, tot i que **requerirà la construcció de nous mòduls de nínxols**.
- ✓ Les incineracions observen una tendència creixent que poden generar **noves necessitats de columbaris a les que caldrà donar resposta**.
- ✓ Es detecta la **manca d'un registre de les unitats d'enterrament històriques del cementiri**, que es podria anar implementant i digitalitzant progressivament i facilitaria la seva gestió, seguiment i càlcul de futures necessitats.
- ✓ Hi ha demanda suficient al municipi i a la comarca com per **habilitar un nou tanatori sobre sòl municipal**, amb gestió externa.

2. RESERVES D'EQUIPAMENTS

Al municipi hi ha un total de 14 unitats de reserva d'equipaments: 5 reserves en edificis ja construïts, 2 parcel·les amb condició de solar, en sòl urbà consolidat; i 7 reserves de sòl dins de sectors pendents de desenvolupament del seu planejament derivat i/o de la gestió urbanística (reparcel·lació i/o urbanització).

Les reserves d'edificis o solars en sòl urbà consolidat sumen un total de 12.725 m² de sòl amb condició de solar, mentre que les incloses en àmbits de desenvolupament sumen 32.978 m² i representen reserves a més llarg termini, un cop finalitzat el planejament derivat i gestió urbanística.

En conjunt, doncs, el municipi disposa d'un total de 45.703 m² de sòl com a reserves destinades a equipament.

Tots els edificis sense ús i solars aptes per edificar (7 unitats) es troben en sòl urbà consolidat i amb qualificació d'equipament, excepte La Masia, que es troba en zona de casc antic.

Els solars en àmbits de desenvolupament es troben inclosos en diversos sectors de sòl urbanitzable i en diferent estat de desenvolupament però ja tenen delimitat i determinat el sòl específic d'equipament.

El llistat final de les reserves d'equipaments són les següents:

LLISTAT DE RESERVES D'EQUIPAMENTS

| Reserves d'edificis | | classif. | qualif. | | sup. const. | sup. sòl | |
|---------------------------|------------------------------|----------|---------|------|---------------------------|----------|-------|
| R01 | Cal Comadran; sala P1 | 1 | SUC | EG | Equipaments generals | 1.528 | 3.052 |
| R02 | Espai Cultural Les Faixes II | 1 | SUC | EG | Equipaments generals | 3.753 | 3.429 |
| R03 | La Masia | 1 | SUC | CA | Zona de casc antic | 533 | 149 |
| R04 | Antiga Caserna Guàrdia civil | 1 | SUC | E.GC | Equipament. Guàrdia Civil | 2.058 | 2.194 |
| R05 | El Casal – altres sales | 1 | SUC | EG | Equipaments generals | 1.050 | 367 |
| Total reserves edificades | | 5 | | | | 8.922 | 9.191 |

| Reserves de solars | | | | | sup. const. | sup. sòl | |
|------------------------------|------------------------------------|---|-----|----|--------------------|----------|-------|
| R06 | Solar Zona industrial (escorxador) | 1 | SUC | EG | Equipament general | 573 | 2.481 |
| R07 | Solar Pujada St. Jordi | 1 | SUC | EG | Equipament general | - | 1.053 |
| Total reserves de sòl en SUC | | 2 | | | | 573 | 3.534 |

| Reserves de sòl en àmbits de desenvolupament | | | | | | sup. const. | sup. sòl |
|--|------------------------------|---|-----|------|-----------------------------------|-------------|----------|
| R08 | SECTOR I. Molí Nou | 1 | SUD | SIPS | Serveis d'interès públic i social | - | 3.435 |
| R09 | SECTOR IIIA. Mas Samsó | 1 | SUD | EC | Equipament comunitari | - | 4.657 |
| R10 | SECTOR V. Can Valls | 1 | SUD | EG | Equipament general | 403 | 16.035 |
| R11 | SECTOR VI. La Pineda | 1 | SUD | EG | Equipament general | - | 3.841 |
| R12 | SECTOR VII. Sot d'Aluies (a) | 1 | SUD | EE | Equipament esportiu | - | 2.490 |
| R13 | SECTOR VII. Sot d'Aluies (b) | 1 | SUD | EC | Equipament comercial | - | 1.260 |
| R14 | SECTOR VII. Sot d'Aluies (c) | 1 | SUD | ES | Equipament social | - | 1.260 |
| Total reserves de sòl en SUD | | 7 | | | | 403 | 32.978 |

| | | | | | | | |
|--|--|-----------|--|--|--|--------------|---------------|
| TOTAL RESERVES D'EDIFICIS I SÒL | | 14 | | | | 9.898 | 45.703 |
|--|--|-----------|--|--|--|--------------|---------------|