



Departament: Secretaria
Tema: Edicte de publicació de la Nova Ordenança d'Aigües Residuals
Expedient: 1473/2018

Edicte

El Ple de la Corporació, en sessió tinguda en data d'ahir, 18 de juliol de 2018 va aprovar definitivament la Nova Ordenança d'Aigües Residuals de Moia.

En observança de l'establert per la legislació de règim local vigent publiquem a l'Annex el text íntegre de la norma aprovada per a general coneixement i compliment.

Annex

Ordenança d'Aigües Residuals de Moia de 18 de juliol de 2018

Capítol I Objecte i Àmbit D'aplicació

Article 1. Objecte

La present Ordenança té per objecte la regulació de les condicions a les que haurà d'ajustar-se l'ús de del sistema públic de sanejament del municipi de Moia, en els aspectes que fan referència a les connexions a la xarxa de clavegueram, i a les limitacions a exigir a les aigües residuals abocades a aquesta xarxa.

Article 2. Àmbit d'aplicació

1. L'àmbit d'aplicació de la present Ordenança comprèn el terme municipal de Moia.
2. Les aigües residuals esmentades, tant en el seu aspecte quantitatiu com en el qualitatiu, s'ajustaran a les prescripcions establertes en aquesta Ordenança.
3. A efectes d'aquesta Ordenança, s'entendrà per Xarxa Municipal de Sanejament la pertanyent a l'Ajuntament de Moia o a les entitats descentralitzades creades per aquest per explotar-la.

Article 3. Obligatorietat del servei

1. La utilització del sistema públic de sanejament del municipi de Moia constitueix un servei públic de prestació i de recepció obligatòries.
2. Totes les edificacions i establiments han d'abocar les seves aigües residuals a la xarxa municipal de clavegueram mitjançant la connexió, llevat casos en que l'Agència Catalana de l'Aigua, d'acord amb els procediments i condicions establerts per la legislació vigent en matèria d'aigües, n'autoritzi l'abocament directe a la llera pública.
3. No s'admeten abocaments d'aigües residuals a cel obert, ni a instal·lacions d'evacuació fora de servei, ni la injecció dels abocaments en el subsol, sense perjudici dels supòsits excepcionals referits a l'apartat precedent

Article 4. Abocaments i instal·lacions del sistema de sanejament

1. Les prescripcions d'aquesta Ordenança són d'aplicació als abocaments efectuats:
 - 1.1. A la xarxa de clavegueram.
 - 1.2. A tots els col·lectors, bombaments i a l'estació depuradora (EDAR).
 - 1.3. A l'EDAR mitjançant camió cisterna.

Article 5. Finalitat



1. La regulació de la contaminació en l'origen, mitjançant prohibicions o limitacions en les descàrregues d'abocaments als sistemes públics de sanejament, s'estableix amb les següents finalitats:
 - 1.1. Protegir, indirectament, el medi receptor de qualsevol efecte tòxic, crònic o agut tant per l'home com pels seus recursos naturals.
 - 1.2. Salvaguardar la integritat i la seguretat de persones i instal·lacions de sanejament.
 - 1.3. Prevenir de qualsevol anomalia els processos de depuració utilitzats.

Capítol II Obligatorietat de l'Ús de la Xarxa

Article 6. Ús obligatori de la xarxa de sanejament

1. Per a totes les edificacions existents, rehabilitades o de nova construcció així com les activitats comercials o industrials, a la façana de les quals hi hagi una xarxa de clavegueram, esdevé obligatòria la connexió i l'abocament a la Xarxa Municipal de Sanejament, amb l'excepció establerta a l'article 3.2.
2. Quan, excepcionalment, no hi hagi xarxa de clavegueram enfront de la finca, però sí a una distància inferior a 100 m, el titular haurà de conduir les aigües residuals mitjançant un clavegueró longitudinal que podrà ser sol·licitat i construït conjuntament per tots els propietaris de les finques situades en el tram. La distància es mesurarà des de l'aresta de la finca i seguint les alineacions dels vials afectats per la construcció del clavegueram.
3. En nova construcció, quan la distància des de la finca a la claveguera sigui superior a 100 m., no s'autoritzarà la construcció del solar a menys que el propietari presenti un projecte de desguàs que haurà de ser aprovat per l'Ajuntament.
4. Els propietaris d'edificis existents amb desguàs a un pou negre o fossa sèptica hauran de connectar obligatòriament el desaigua a la xarxa i cegar el sistema antic sempre que la connexió a la xarxa sigui tècnicament possible. En el cas que passi un mes a partir del requeriment de l'Ajuntament sense connectar el desguàs, l'Ajuntament farà la connexió amb una claveguera fins a la línia de façana o propietat afectada a càrrec del titular d'aquesta i aplicarà l'arbitri corresponent sobre pous negres fins que es modifiqui la xarxa anterior i cegui el sistema
5. En cas de desguàs a cel obert sense tractament, els propietaris hauran de connectar-los a la xarxa de clavegueram.
6. En els desenvolupaments urbanístics pel que fa a matèria d'aigües s'estarà al que disposa el Decret Legislatiu 1/2010, els seus reglaments i les seves posteriors modificacions. Els productors d'aquestes aigües hauran de finançar, executar i mantenir en perfecte estat de conservació i manteniment les instal·lacions de tractament privat que siguin necessàries a criteri de l'Ajuntament.
7. La persona promotora o propietària, d'acord amb les previsions de la vigent legislació urbanística de Catalunya i del Capítol 7.1 del Programa de mesures del Pla de gestió del districte de conca fluvial de Catalunya, ha d'assumir els costos de les actuacions a què fa referència l'apartat anterior i està obligada a aportar a l'Agència Catalana de l'Aigua la part proporcional del cost d'inversió de les infraestructures de sanejament pròpies.

Article 7. Condicions per a la connexió al sistema de sanejament

1. Per a qualsevol connexió al sistema de sanejament, cal que la xarxa estigui en servei i que es compleixin les condicions que s'estableixen en aquesta Ordenança.



Ajuntament de Moia

Plaça Sant Sebastià, 1
08180 Moia
Telèfon: 93 830 00 00
Correu electrònic: ajuntament@moia.cat

2. Quan el nivell del desguàs particular no permeti la conducció a la claveguera per gravetat el propietari vindrà obligat a construir i explotar al seu càrrec exclusiu les instal·lacions d'elevació que siguin necessàries a criteri de l'Ajuntament.
3. En cas d'existir xarxa separativa en el punt de connexió, resta prohibit abocar aigües pluvials a la xarxa interna de les aigües residuals, segons l'establert a l'article 6.4 del Reglament dels serveis públics de sanejament, Decret 103/2003. (RSPS).

Article 8. Condicions generals i específiques de connexió i abocament al sistema de sanejament

1. Les connexions a la xarxa de clavegueram executades per particulars han de respectar les condicions generals següents:
 - 1.1. Els sol·licitants d'autorització de connexió presentaran un plànol de la xarxa de desguàs interior de l'edifici en planta i alçat, a escala 1:100 i 1:50 respectivament, en què hauran de detallar expressament els sifons generals i la ventilació aèria.
 - 1.2. Els sol·licitants han de presentar, a més, la documentació indicada a l'Annex 1.
 - 1.3. A més de guardar en la construcció les disposicions i dimensions adequades per a un desguàs, han de complir-se les següents condicions:
 - 1.3.1. El diàmetre interior del clavegueró no serà mai inferior a 20 centímetres, llevat que una altra normativa assenyali un diàmetre superior.
 - 1.3.2. Tots els aparells amb desguàs han de disposar de sifó i, si no es donen circumstàncies que aconsellin una altra cosa, ha d'instal·lar-se també un sifó general a cada edifici per evitar el pas de gasos i múrids.
 - 1.3.3. Entre l'escomesa del clavegueró i el sifó general de l'edifici s'instal·larà obligatòriament un tub de ventilació, sense sifó ni cap tancament, que ha de sobrepassar en dos metres l'últim nivell accessible de l'edifici i que ha de situar-se, com a mínim, a dos metres de distància dels predis veïns. Per aquest tub s'hi poden conduir les aigües pluvials sempre que, respectant la lliure ventilació, els punts laterals de recollida estiguin degudament protegits per sifons o reixes antimúrids.
 - 1.3.4. Els baixants de l'edifici poden servir de ventilació aèria, substituint el tub destinat a aquest fi, sempre que es compleixin les condicions fixades en el punt anterior.
 - 1.3.5. En els edificis ja construïts, les conduccions d'aigües pluvials poden ser usades com a xemeneies de ventilació, sempre que siguin susceptibles d'adaptar-se a les condicions assenyalades anteriorment i desguassin directament al clavegueró.
2. Condicions específiques per a les activitats que generin aigües residuals no exclusivament sanitàries o domèstiques
 - 2.1. Tota activitat que generi aigües residuals no domèstiques haurà d'ubicar, abans de la connexió al sistema i en totes i cadascuna de les connexions que posseeixi, una arqueta de registre lliure de qualsevol mena d'obstacle i accessible en tot moment als serveis tècnics competents per a l'obtenció de mostres. Així mateix, haurà de col·locar una reixa de desbast de 120 mm. abans de l'abocament a la xarxa de clavegueram. Sempre que sigui possible, l'arqueta s'ubicarà en espai públic (vorera o calçada). A l'annex 5 s'inclouen models homologats d'arquetes amb aforament de cabals (tipus A) i sense mesurador de cabals (tipus B).
 - 2.2. Cada pou de registre ha de disposar d'un sistema d'aforament que permeti, en qualsevol moment, la mesura correcta del cabal tipus cabalímetre o similars. Si els volums d'aigua consumida i els volums d'aigua abocada són aproximadament els



mateixos, la lectura del cabal per comptador pot ser utilitzada com a aforament del cabal d'aigua residual. Igualment, si l'aigua procedeix d'un pou o d'una altra captació pròpia s'haurà de registrar aquest punt d'aigua en el registre d'Aigües de l'ACA i instal·lar i mantenir a càrrec seu un sistema de control volumètric dels cabals captats i posar les dades obtingudes a disposició de l'Agència Catalana de l'Aigua quan aquesta les demani.

- 2.3. Si els efluents no compleixen les condicions i limitacions establertes en aquesta Ordenança, l'usuari té l'obligació de construir, explotar i mantenir al seu càrrec totes les instal·lacions de pretractament, homogeneïtzació i tractament que calguin fins que l'abocament compleixi la legislació vigent. L'Ajuntament podrà revisar-les i inspeccionar-les quan ho consideri necessari.
- 2.4. En les activitats industrials, s'haurà de controlar específicament el cabal i la qualitat dels abocaments en el cas de neteja de tancs. El seu buidat es farà en època de vacances o circumstàncies anàlogues, previ avís a l'entitat competent. En cap cas es podran sobrepassar els límits establerts.
- 2.5. Està prohibit totalment l'ús d'aigua per la dilució dels abocaments, excepte en cas d'emergència comunicada de conformitat amb allò que es preveu en aquesta Ordenança. La infracció d'aquesta prohibició constituirà una infracció de caràcter molt greu.
- 2.6. Les instal·lacions industrials que aboquin aigües residuals a la xarxa de sanejament han de conservar en perfecte estat de funcionament tots els equips de mesura, mostreig i control necessaris per a la realització de la vigilància i el control dels abocaments de les seves aigües residuals. En tot cas, és responsabilitat de l'empresa la instal·lació i el funcionament correcte d'aquests equips.
3. Les obres de connexió al sistema de sanejament estan subjectes a les prescripcions de la normativa urbanística i ambiental.
4. Totes les despeses derivades de les actuacions de connexió al sistema, així com les de conservació i manteniment, seran a càrrec de la persona interessada.
5. Totes les connexions de les edificacions fins el punt de connexió a la xarxa, tinguin les característiques que tinguin i prescindint de l'ús al que es destinen, hauran de mantenir-se netes i en condicions de treball òptim de tots els seus components. Les despeses aniran, sempre, a càrrec del propietari.
6. Quan s'observi alguna anomalia que faci necessària alguna obra de reparació o neteja del clavegueró o claveguerons, es requerirà a la propietat perquè porti a terme amb la màxima celeritat possible les esmentades obres. Es donarà un termini per dita realització; si passat aquest termini no s'haguessin portat a terme, l'Ajuntament podrà procedir a l'execució subsidiària de les obres necessàries a càrrec del propietari.
7. En cas que l'evacuació de les aigües residuals s'hagi de fer mitjançant bombeig per no tenir cota suficient per desguàs natural, l'escomesa haurà d'anar proveïda d'una vàlvula de retenció (situada dins de la finca particular i mai en la via pública) que impedeixi l'entrada de les aigües de la xarxa general a l'edificació.
8. En el cas que el projecte presentat ja prevegi la instal·lació dins de l'edificació a construir, d'una activitat concreta, s'haurà de dissenyar la xarxa d'acord amb les determinacions d'aquest article, així com pel que fa a la regulació dels abocaments.

Capítol III Condicions dels Abocaments

Article 9. Sotmetiment a autorització prèvia



1. La utilització obligatòria de la xarxa de sanejament està subjecta al compliment de les condicions establertes en aquesta Ordenança i a la prèvia autorització administrativa de connexió i, si és el cas, d'abocament.
2. Caldrà autorització prèvia d'abocament quan l'activitat sigui susceptible de generar aigües residuals no exclusivament sanitàries.
3. Si l'activitat no és susceptible de generar aigües residuals diferents de les d'origen sanitari s'efectuarà una declaració responsable en aquest sentit, tot reservant-se l'Ajuntament la potestat de dur a terme les verificacions que estimi oportunes a fi de comprovar la veracitat d'aquella.
4. S'entén que les aigües residuals sanitàries son les aigües residuals procedents d'usos domèstics (sanitàries, dutxes, cuines, rentats de roba i vaixelles, etcètera) i similars generades principalment pel metabolisme humà i les activitats domèstiques no industrials.
5. La declaració responsable se efectuarà segons el model indicat a l'Annex 3

Article 10. Prohibicions i limitacions

Resta prohibit descarregar directa o indirectament a la xarxa de clavegueram municipal ni a cap dels elements que conformen el sistema públic de sanejament, qualsevol dels següents productes:

1. Matèries sòlides o viscoses en quantitats o dimensions que, per elles soles o per interacció amb d'altres, produeixin obstruccions o sediments que impedeixin el correcte funcionament del clavegueram municipal o dificultin els treballs de conservació i manteniment.
2. Dissolvents o líquids orgànics immiscibles en aigua, combustibles o inflamables, com ara la benzina, la nafta, el petroli, el "white-spirit", el benzè, el toluè, el xilè, el tricloretilè, el perclorètilè, i tots els hidrocarburs d'origen petrolífer persistents.
3. Olis, greixos i matèries sintètiques persistents que puguin flotar, romandre en suspensió o enfonsar-se i causar perjudici a qualsevol utilització de les aigües.
4. Substàncies sòlides potencialment perilloses: carbur càlcic, bromats, clorats, hidrurs, perclorats, peròxids i similars.
5. Gasos o vapors combustibles inflamables, explosius o tòxics o procedents de motors d'explosió.
6. Matèries que per raó de la seva naturalesa, propietats o quantitat, ja sigui per elles soles o per interacció amb d'altres, originin o puguin originar:
 - 6.1. Algun tipus de molèstia pública.
 - 6.2. La formació de mesclures inflamables o explosives amb l'aire.
 - 6.3. La creació d'atmosferes molestes, insalubres, tòxiques o perilloses que impedeixin o dificultin el treball del personal encarregat de la inspecció, neteja, manteniment o funcionament de les instal·lacions públiques de sanejament.
7. Matèries que per elles mateixes o a conseqüència de processos o reaccions que tinguin lloc dintre de la xarxa, tinguin o adquireixin alguna propietat corrosiva capaç de danyar o deteriorar els materials de les instal·lacions públiques de sanejament, o perjudicar el personal encarregat de la neteja i conservació.
8. Reduir residus de nuclis industrials o comercials que per les seves concentracions o característiques tòxiques o perilloses, requereixin un tractament específic i/o un control periòdic dels seus efectes nocius potencials.
9. Residus industrials o comercials que, per les seves concentracions o característiques tòxiques o perilloses, necessitin un tractament específic i/o control periòdic dels seus



efectes nocius potencials, especialment els que queden inclosos dins la llista de l'Annex 6.

10. Els residus que produeixin concentracions de gasos nocius a l'atmosfera de la xarxa de clavegueram municipal superiors als límits següents:
 - 10.1. Diòxid de carboni (CO₂): 15.000 parts per milió.
 - 10.2. Diòxid de sofre (SO₂): 5 parts per milió.
 - 10.3. Monòxid de carboni (CO): 25 parts per milió.
 - 10.4. Clor (CL₂): 1 part per milió.
 - 10.5. Sulfídric (SH₂): 10 parts per milió.
 - 10.6. Cianhídric (CHN): 4,5 parts per milió.
11. Fàrmacs procedents de centres sanitaris, indústries farmacèutiques, particular o de qualsevol altre origen.
12. Residus sanitaris definits en el Decret 27/1999, de 9 de febrer, de la gestió dels residus sanitaris.
13. Residus procedents de sistemes de pretractament o de tractament d'aigües residuals, siguin quines siguin les seves característiques.
14. Residus d'origen Pecuari.
15. Tots els residus procedents del sector carni amb material especificat de risc. Tant els escorxadors com els establiments d'elaboració de productes carnis s'ajustaran a la normativa europea.
16. Llots procedents de sistemes de pretractament, tractament d'abocaments residuals, siguin quines siguin les seves característiques.
17. Aigües residuals amb matèries colorants o odorants que per la seva coloració o olor puguin causar alerta social i no siguin eliminables pels sistemes de depuració.
18. Fàrmacs en quantitats o concentracions que puguin produir alteracions en l'estació depuradora.
19. Residus procedents d'explotacions agrícoles i ramaderes.
20. Caldos o líquids residuals procedents de tractaments fitosanitaris o del control de plagues en salut pública.
21. Resta així mateix prohibit:
 - 21.1. La dilució per aconseguir uns nivells d'emissió que permetin el seu abocament a sistema, excepte en casos d'extrema emergència o de perill imminent i, en tot cas, amb comunicació prèvia a l'ens gestor.
 - 21.2. L'abocament d'aigües blanques i aigües pluvials al sistema d'aigües residuals quan pugui adoptar-se una solució tècnica alternativa per existir a l'entorn de l'activitat una xarxa separativa d'aigües pluvials o una llera pública. En cas contrari s'haurà d'obtenir un permís específic per realitzar aquests abocaments.
22. Queda prohibit produir abocaments periòdics o esporàdics que produeixin quantitats de pol·lucionants que excedeixin en més de cinc vegades el valor mitjà de vint-i-quatre hores de la concentració, cabal o quantitat de pol·lucionants i que causin efectes nocius en el procés de tractament de les aigües residuals.
23. Resta prohibit descarregar directa o indirectament a les instal·lacions del sistema de sanejament abocaments amb les característiques o amb concentració de contaminants iguals o superiors als límits d'abocament, amb la incertesa de les analítiques inclosa, que s'estableixen en el present article:

Bloc 1. Paràmetres amb impacte acceptable sobre els tractaments a les EDAR:

V = valor límit U = unitats



Ajuntament de Moia

Plaça Sant Sebastià, 1
08180 Moia
Telèfon: 93 830 00 00
Correu electrònic: ajuntament@moia.cat

Paràmetres	V	U
T (°C)	40	°C
PH (interval)	6-10	pH
MES (Matèries en suspensió)	750	mg/l
DBO ₅	750	mg/l O ₂
DQO	1.500	mg/l O ₂
Olis y grasses	250	mg/l
Clorurs	2.500	mg/l Cl ⁻
Conductivitat a 25°C	6.000	µS/cm
Diòxid de sofre	15	mg/l SO ₂
Sulfats	1.000	mg/l SO ₄ ²⁻
Sulfurs totals	1	mg/l S ²⁻
Sulfurs dissolts	0,3	mg/l S ²⁻
Fòsfor total	50	mg/l P



Ajuntament de Moia

Plaça Sant Sebastià, 1
08180 Moia
Telèfon: 93 830 00 00
Correu electrònic: ajuntament@moia.cat

Nitrats	100	mg/l NO_3^-
Amoni	60	mg/l NH_4^+
Nitrogen orgànic y amoniacal (1)	90	mg/l de N

Bloc 2. Paràmetres contaminants específics difícilment tractables a les EDAR i amb significatiu impacte sobre els objectius de qualitat del medi receptor i els usos potencials de les aigües depurades:

V = valor límit U = unitats

Paràmetres	V	U
Cianurs	1	mg / l CN^-
Índex de fenols	2	mg / l $\text{C}_6\text{H}_5\text{OH}$
Fluorurs	12	mg / l F^-
Alumini	20	mg / l A
Arsènic	1	mg / l As
Bari	10	mg / l Ba
Bor	3	mg / l B
Cadmi	0,5	mg / l Cd
Coure	3	mg / l Cu
Crom hexavalent	0,5	mg / l Cr (VI)
Crom total	3	mg / l Cr
Estany	5	mg / l Sn
Ferro	10	mg / l Fe
Manganès	2	mg / l Mn



Ajuntament de Moia

Plaça Sant Sebastià, 1
08180 Moia
Telèfon: 93 830 00 00
Correu electrònic: ajuntament@moia.cat

Mercuri	0,1	mg / l Hg
Níquel	5	mg / l Ni
Plom	1	mg / l Pb
Seleni	0,5	mg / l Es
Cinc	10	mg / l Zn
MI (Matèries inhibidores)	25	Equitox
Color	.	Inapreciable en dilució 1/30
Nonilfenol	1	mg / l NP
Tensioactius aniònics (2)	6	mg / l LSS
Plaguicides totals	0,10	mg / l
Hidrocarburs aromàtics policíclics	0,20	mg / l
BTEX (3)	5	mg / l
Triazines totals	.	0,30 mg / l
Hidrocarburs	15	mg / l
AOX (4)	2	mg / l Cl
Cloroform	1	mg / l Cl ₃ CH
1,2 dicloroetà	0,4	mg / l Cl ₂ C ₂ H ₄
Tricloroetilè (TRI)	0,4	Cl ₃ C ₂ H
Percloroetilè (PER)	0,4	mg / l Cl ₄ C ₂
Triclorobenzè	0,2	mg / l Cl ₃ C ₆ H ₃
Tetraclorur de carboni	1	mg / l Cl ₄ C
Tributilestany	0,10	mg / l

1. Nitrogen amoniacal + orgànic determinat d'acord amb el mètode Kjeldahl.
2. Substàncies actives amb el blau de metilè expressades com lauril sulfat sòdic (LSS).



3. Suma de benzè, toluè, etilbenzè i xilè.
 4. Es poden contemplar valors superiors d'AOX en aquells casos on es compleixin els valors d'organoclorats individualitzats de la taula de referència.
Qualsevol compost inclòs a la legislació indicada, tot i que no figuri en aquestes taules, podrà ser objecte de limitació d'abocament.
24. Aquestes limitacions s'han establert en atenció:
- 24.1. Als paràmetres fixats al RSPS segons Decret 130/2003 de 13 de maig (DOGC 3894) per als abocaments d'aigües residuals al sistema públic de sanejament, amb algunes restriccions donada la naturalesa i rendiment del tractament de sanejament actual. Aquestes restriccions es podran eliminar en un futur si el sistema de sanejament es modifica i permet més capacitat de tractament.
 - 24.2. La capacitat i utilització del sistema públic de sanejament.
 - 24.3. La fixació de límits d'abocament per als sistemes de sanejament segons la Directiva 91/271/CEE del Consell, de 21 de maig, relativa al tractament d'aigües residuals urbanes.
 - 24.4. Reial Decret 817/2015, d'11 de setembre, pel qual s'estableixen els criteris de seguiment i avaluació de l'estat de les aigües superficials i les normes de qualitat ambiental.
 - 24.5. Reial Decret 1310/1990, de 29 d'octubre, pel qual es regula la utilització dels fangs de depuració en el sector agrari.
 - 24.6. I al compliment del permís d'abocament que l'Ajuntament, com a titular d'aquesta, disposa per a la realització de l'abocament a llera.
25. La metodologia analítica que cal utilitzar en els assajos que cal realitzar per a determinar el compliment dels límits d'emissió és la que s'estableix en aquesta Ordenança.
26. La toxicitat es determinarà sobre la mostra bruta d'aigües residuals, en absència de neutralització prèvia, per mitjà del bioassaig d'inhibició de la luminescència *Vibrio fischeri* (abans *Photobacterium phosphoreum*), o el bioassaig d'inhibició de la mobilitat en *Daphnia magna*.
27. En els condicionats de les autoritzacions d'abocament es podran imposar condicions més restrictives a les que es defineixen en el present article, per raons justificades que hauran de constar en l'expedient d'autorització. En cap cas la càrrega industrial no podrà superar el 30% de la càrrega total de disseny de la depuradora, calculat segons DQO i volums d'aigua abocats, emprant les analítiques de control de l'any anterior. Una indústria no podrà acaparar més del 15% de la càrrega industrial del sistema de sanejament. Es tindran en consideració les excepcions només quan no s'arribi al 25% de càrrega industrial al sistema de sanejament.
28. Les aigües industrials abocades al sistema de sanejament públic hauran de complir amb els següents condicionants:
- 28.1. La proporció de DQOnd/DBO5 sigui inferior a 2,5 com a indicador de la biodegradabilitat de les aigües
 - 28.2. Que la proporció Ntotal/DBO5 sigui inferior a 0,2
 - 28.3. Així mateix, si qualsevol indústria aboca valors que es considerin perjudicials i no han estat indicats en les relacions dels articles precedents, podran limitar-se en la mesura que així ho considerin els tècnics municipals.
29. Únicament serà possible l'admissió d'abocaments amb concentracions superiors a les establertes en aquesta Ordenança, quan, excepcionalment i per motius d'interès general degudament justificats s'acrediti que s'estan utilitzant les millors tècniques



disponibles pel que fa a mesures correctores de l'abocament, i es justifiqui degudament que no es poden produir efectes perjudicials en el medi receptor ni en els sistemes de sanejament d'aigües residuals ni impedir la consecució dels objectius de qualitat consignats per a les aigües residuals depurades i els residus produïts en les estacions depuradores municipals, o bé que per una mateixa càrrega contaminant fixa abocada al sistema, el cabal abocat considerat en el permís d'abocament, decrementi a causa de l'estalvi d'aigua per part de l'establiment

30. En relació amb el que disposa el paràgraf anterior, i a l'efecte d'acreditar la innocuïtat de l'abocament, a més de la justificació tècnica corresponent s'haurà d'obtenir un informe favorable del responsable de la gestió de l'estació depuradora d'aigües residuals, on s'haurà de fer menció expressa a la relació de paràmetres i els seus límits particulars adaptats a les característiques de l'abocament que pretén autoritzar-se.
31. Les relacions establertes en aquest article seran revisades periòdicament.
32. Si alguna instal·lació industrial descarregués productes no inclosos en les esmentades relacions que poguessin alterar els processos de tractament o fossin potencialment contaminants, l'Ajuntament procedirà a l'assenyalament de les condicions o limitacions per a l'abocament de cadascun dels referits productes.
33. No s'autoritzarà per part de l'Ajuntament:
 - 33.1. L'obertura, ampliació i modificació d'una indústria que no tingui el corresponent permís d'abocament al sistema públic de sanejament o a llera pública. Aquest permís podrà estar inclòs dintre del permís d'activitats en els casos previstos per la normativa en matèria de prevenció i control ambiental d'activitats per la Llei 20/2009 i les seves posteriors modificacions.
 - 33.2. La posada en funcionament de cap activitat industrial contaminadora per sobre dels límits establerts si prèviament no s'han aprovat, instal·lat i, en el seu cas, comprovat per l'Ajuntament l'eficàcia i el correcte funcionament dels tractaments en els termes requerits en el corresponent permís d'abocament.
 - 33.3. Escomeses a la xarxa de clavegueres que no siguin independents per cada indústria. Quan això no sigui possible, s'haurà de proposar com a alternativa una solució tècnicament adient.
 - 33.4. La descàrrega d'abocaments a lleres públiques o descàrregues directes o indirectes a instal·lacions del sistema de sanejament sense els corresponents permisos d'abocament.
 - 33.5. L'abocament d'aigües blanques al sistema de sanejament, sobretot les provinents de bombijos d'aigües freàtiques quan existeixi xarxa separativa o una llera pública a prop.

Article 11. Tractament en origen

1. Les aigües residuals que no compleixen les limitacions d'abocament establertes en aquesta Ordenança han de ser objecte del tractament previ corresponent.
2. Les instal·lacions necessàries per a aquest pretractament han de ser construïdes i explotades per l'usuari mateix, o bé per les comunitats o empreses contemplades pels articles 90 i 108 del Reial decret legislatiu 1/2001, de 20 de juliol, pel qual s'aprova el Text refós de la Llei d'aigües, i degudament autoritzades, i han de ser objecte de concreció en la sol·licitud de permís d'abocament.
3. Als efectes que preveu el paràgraf anterior, la sol·licitud d'autorització ha d'acompanyar el projecte corresponent, el termini d'execució, les característiques de l'aigua residual depurada i el règim de cabals abocats.



4. Les instal·lacions de tractament han d'incloure sistemes de retenció que permetin un abocament continu de la càrrega d'aigua residual, així com la retenció d'aquesta sempre i quant no sigui possible el seu abocament a la xarxa de sanejament. En cas que el titular de l'abocament no disposi d'aquestes instal·lacions, haurà de certificar que disposa de contracte amb una empresa responsable de l'evacuació i control d'aquestes aigües.

Article 12. Obligacions dels titulars dels abocaments

1. Resten obligats a obtenir el corresponent permís municipal d'abocaments
 - 1.1. Els usuaris de totes les activitats que tinguin un consum igual o superior a los 6.000 m³/any.
 - 1.2. Els usuaris l'activitat dels quals estigui compresa a les seccions A (grups 014 i 015), B, C, D, E, G (grups 452 i 454) i H (grups 493 i 494) de la Classificació Catalana d'Activitats Econòmiques, aprovada pel Decret 137/2008, de 8 de juliol, o la classificació vigent en el moment de la sol·licitud, susceptibles de generar aigües residuals diferents de les dels serveis sanitaris.
 - 1.3. Totes les activitats no contemplades en els apartats anteriors que puguin ser justificadament considerades potencialment contaminants o nocives per al sistema públic de sanejament per l'Ajuntament.

Article 13. Situacions d'emergència

1. S'entén que hi ha una situació d'emergència o perill quan es doni alguna de les circumstàncies següents:
 - 1.1. En els casos d'un abocament fortuït les característiques del qual sobrepassin les condicions de les autoritzacions d'abocament, podent donar lloc a episodis de contaminació i/o riscos per al medi, el sistema i/o les persones.
 - 1.2. Quan a causa d'un accident en les instal·lacions de l'usuari hi hagi un risc imminent de produir-se un abocament inusual a la xarxa de sanejament, potencialment perillós per a la salut de les persones, les instal·lacions, les estacions depuradores d'aigües residuals o per a les mateixes xarxes, o bé que pugui alterar de forma substancial les condicions fixades per a l'autorització d'abocament.
 - 1.3. Quan s'aboquin a la xarxa cabals que excedeixin del doble del màxim autoritzat.
2. Comunicació d'una situació d'emergència
 - 2.1. Davant d'una situació d'emergència o perill, el titular de l'activitat haurà de comunicar urgentment el fet a l'Ajuntament i a l'estació depuradora d'aigües residuals, indicant la situació produïda amb l'objecte d'evitar o reduir els danys que es poguessin provocar.
 - 2.2. En el supòsit d'un cas fortuït de descàrrega al sistema, que pugui afectar al procés de depuració conjunt i indirectament a la llera pública, cal comunicar-ho, també, a l'Agència Catalana de l'Aigua.
 - 2.3. En la comunicació el titular haurà d'indicar:
 - 2.3.1. Nom i emplaçament de l'activitat Responsable i telèfon de contacte
 - 2.3.2. Productes i quantitat dels mateixos que s'han abocat
 - 2.3.3. Informació que contenen les fitxes de seguretat dels productes abocats
 - 2.3.4. Hora i causes de la descàrrega
 - 2.3.5. Descripció de les mesures adoptades
 - 2.4. En el termini de 7 dies, el titular de l'activitat haurà de remetre a l'Ajuntament un informe detallat de l'incident. A l'esmentat informe hi figuraran com a mínim les següents dades:



Ajuntament de Moia

Plaça Sant Sebastià, 1
08180 Moia
Telèfon: 93 830 00 00
Correu electrònic: ajuntament@moia.cat

- 2.4.1. Identificació de l'empresa i raó social
 - 2.4.2. Ubicació de la instal·lació on s'hagi produït l'incident, cabal i matèries abocades
 - 2.4.3. Correccions efectuades "in situ" per l'usuari
 - 2.4.4. Hora i forma en què es va comunicar la incidència
 - 2.4.5. Altres dades que permetin als serveis tècnics una correcta interpretació de la situació i una adequada valoració de les conseqüències
3. Actuacions en situació d'emergència
- 3.1. El titular haurà d'emprar amb la major rapidesa tots aquells mitjans a la seva disposició, amb la finalitat d'aconseguir que els productes abocats ho siguin en la mínima quantitat possible i/o reduir al màxim la seva perillositat.
 - 3.2. El titular de l'activitat té l'obligació de disposar i actuar d'acord amb un pla d'autoprotecció elaborat de conformitat amb allò establert a la legislació sectorial en coordinació amb el que estableixi el pla d'autoprotecció del sistema elaborat per l'ens gestor (art. 17.1.c del RSPS).
 - 3.3. L'Ajuntament facilitarà als usuaris amb risc potencial d'abocament d'emergència un model de les instruccions a seguir en una situació d'aquest tipus.
 - 3.4. En aquest model hi figuraran els números de telèfon, correu electrònic o similars en els quals l'usuari pugui comunicar l'emergència, en especial les dades de l'explotador del sistema de sanejament receptor.
 - 3.5. En les instruccions s'inclouran les mesures a prendre per part del mateix usuari per contrarrestar o reduir al mínim els efectes nocius que puguin produir-se. En aquestes instruccions particulars de cada usuari es preveuran els accidents més perillosos que puguin produir-se en funció de les característiques dels processos industrials. En qualsevol cas, les mesures previstes s'hauran d'adaptar a les mesures i actuacions que resultin del pla d'autoprotecció del sistema, d'acord amb el previst als articles 17 i 21 del Decret 130/2003.
 - 3.6. Les instruccions es redactaran de forma que siguin comprensibles per personal poc qualificat, se situaran en tots els punts estratègics de la instal·lació i especialment en els llocs en què els operaris hagin d'actuar per portar a terme les mesures correctores.
 - 3.7. La necessitat de disposar de les instruccions d'emergència per un usuari determinat es fixarà en el respectiu permís d'abocament o per resolució posterior.
 - 3.8. En el mateix permís o resolució s'establirà el text de les instruccions i els llocs mínims on s'han de col·locar, essent ambdós aspectes objecte d'inspecció pels serveis tècnics en qualsevol moment.

Capítol IV Permís d'Abocament

Article 14. Permís d'Abocament

1. Per a l'obtenció del Permís d'Abocament, en els casos que aquesta és procedent, i a l'efecte de l'informe preceptiu de l'Ajuntament, caldrà aportar a la corresponent sol·licitud les dades que figuren en la documentació especificada en l'Annex 2 d'aquesta Ordenança.
2. Segons l'establert als articles 12 i 13.6 del RSPS en el cas de les activitats compreses en la legislació d'intervenció i control ambiental, actualment Llei 20/2009 de 4 de desembre de prevenció i control ambiental de les activitats, l'obtenció, si procedeix, del permís d'abocament se sotmet al règim regulat en aquest text legal i les prescripcions



del permís s'integraran en la resolució que posi fi al procediment en els termes previstos en la mencionada Llei.

3. No s'autoritzarà per part de l'Ajuntament:
 - 3.1. L'obertura, ampliació i modificació d'una indústria que no tingui el corresponent permís d'abocament. Aquest permís podrà estar inclòs dintre del permís d'activitats en els casos en què no hi hagi contaminació especial.
 - 3.2. La posada en funcionament de cap activitat industrial contaminadora per sobre dels límits establerts si prèviament no s'han aprovat, instal·lat i, en el seu cas, comprovat per personal tècnic autoritzat l'eficàcia i el correcte funcionament dels pretractaments en els termes requerits en el corresponent permís d'abocament.
 - 3.3. Escomeses al sistema públic de sanejament que no siguin independents per cada indústria. Quan això no sigui possible, s'haurà de proposar com a alternativa una solució tècnicament adient.
 - 3.4. La descàrrega d'abocaments a instal·lacions del sistema de sanejament sense els corresponents permisos d'abocament.

Article 15. Obtenció del permís d'abocament

1. A la vista de la sol·licitud, els serveis tècnics municipals, estudiaran la possibilitat d'autorització o prohibició dels abocaments als diversos elements que conformen el sistema públic de sanejament, podent decidir:
 - 1.1. Atorgar un permís definitiu, sotmès a les condicions generals de l'Ordenança. Aquest permís tindrà un termini màxim de vigència de cinc anys, al venciment dels quals caldrà renovar-lo. La renovació suposa la comunicació de les dades actualitzades mitjançant el formulari de l'Annex 2. La renovació s'efectuarà sempre que es compleixin les normes de qualitat i objectius ambientals exigibles en cada moment; en cas contrari podrà ser modificat o revocat d'acord amb l'establert en la present Ordenança.
 - 1.2. Atorgar un permís provisional, en el que s'indicaran les condicions particulars a les que s'hauran d'ajustar els abocaments, els pre-tractaments i els dispositius de control, mesura de control i presa de mostres que s'haurà d'instal·lar per a l'obtenció del permís definitiu, segons el contingut de l'apartat d'excepcions de límits d'abocament.
 - 1.3. Els permisos provisionals tindran una validesa màxima improrrogable de sis mesos i en aquest temps s'hauran de fer les instal·lacions que es pretenen construir en compliment de les indicacions municipals per obtenir el permís d'abocament definitiu.
 - 1.4. Prohibir-los completament quan siguin de tal naturalesa que continguin matèries o presentin característiques no corregibles amb tractaments.

Article 16. Procediment d'atorgament del permís d'abocament

1. La sol·licitud de permís d'abocament a la xarxa de sanejament s'ha d'adreçar a l'Ajuntament, mitjançant el model contingut a l'Annex 2.
2. A la documentació tècnica l'interessat hi ha d'afegir, si és el cas, la documentació relativa al tractament en origen que exigeix aquesta Ordenança.
3. Si la sol·licitud no reuneix els requisits que assenyalen els paràgrafs anteriors, es requerirà a l'interessat perquè, en el termini de 10 dies, solucioni la mancança o acompanyi els documents preceptius, amb la indicació que, si no ho fa així, se'l tindrà per desistit en la seva sol·licitud. En cas de desestimació es dictarà resolució consistent



en la declaració d'aquesta circumstància, amb indicació dels fets produïts i normes aplicables.

4. L'òrgan responsable de la tramitació de l'expedient portarà a terme, si s'escau, tots aquells actes d'instrucció que cregui necessaris, incloent-hi la pràctica de les inspeccions que siguin adients. També tenen la consideració d'actes d'instrucció necessaris els informes que hagin d'emetre altres administracions públiques diferents de l'Ajuntament en relació amb llurs competències.
5. L'òrgan competent ha de dictar resolució expressa sobre les sol·licituds de permís d'abocament en el termini màxim de quatre mesos, a comptar a partir de l'endemà del dia que tingui lloc la presentació de la sol·licitud en el registre d'entrada de l'Ajuntament.
6. Transcorregut el termini assenyalat en el paràgraf anterior sense que s'hagi dictat resolució expressa, la sol·licitud s'entén desestimada per silenci administratiu sense perjudici de l'obligació de l'Ajuntament de resoldre d'acord amb el que es disposa a la Llei 39/2015, d'1 d'octubre, del procediment administratiu comú de les administracions públiques.
7. El permís d'abocament contemplarà com a mínim els límits admissibles de les característiques de l'abocament; el cabal mitjà abocat i el cabal màxim abocat; l'obligació d'instal·lar una arqueta que permeti l'aforament i la presa de mostres, i la durada màxima del permís. Opcionalment s'inclouran exigències d'autocontrol periòdic.

Article 17. Revisió del permís d'abocament

1. Els establiments industrials hauran de notificar immediatament a l'Ajuntament qualsevol canvi en els processos de fabricació, primeres matèries o bé altres circumstàncies susceptibles d'alterar la composició dels abocaments, procedint-se a la revisió del permís concedit sempre que es doni alguna de les següents circumstàncies:
 - 1.1. Quan es donin canvis o modificacions tècniques substancials al procés que suposin modificacions en el cabal superiors a 25% o variacions a la càrrega contaminant que puguin afectar el sistema de sanejament o el medi receptor.
 - 1.2. Quan s'arribi als límits de saturació del sistema.
 - 1.3. Quan es modifiquin els límits d'abocament de l'Ordenança.
 - 1.4. Quan es produeixin modificacions en els plantejaments de seguretat.
 - 1.5. Quan s'hagin alterat substancialment les circumstàncies concurrents en el moment del seu atorgament o quan n'hagin sobrevingut d'altres que justificarien la denegació de les autoritzacions o el seu atorgament amb condicions diferents.
 - 1.6. Quan la càrrega contaminant abocada per les activitats respecte del total tractat pel sistema sigui significativa i dificulti el tractament en les condicions adequades.
 - 1.7. Quan l'efecte additiu d'abocaments de les mateixes característiques qualitatives en dificulti el seu tractament adequat.
2. Si la revisió comporta la modificació de les condicions d'abocament, s'atorgarà permís amb una excepció que en cap cas pot excedir 12 mesos per a la progressiva adequació de les característiques dels abocaments als límits fixats i als nous requeriments. En aquest supòsit l'interessat haurà de presentar un programa que garanteixi el compliment de les exigències establertes, que haurà de ser aprovat per l'Ajuntament.
3. La revisió del permís no donarà lloc a indemnització.

Article 18. Suspensió o revocació del permís d'abocament

1. En cas que el titular de l'autorització no ajusti els abocaments al contingut del permís atorgat, l'Ajuntament li requerirà perquè ho faci. En cas que l'interessat no ho compleixi en el termini concedit, l'Ajuntament podrà procedir prèvia audiència a l'interessat a la



suspensió o revocació del permís d'abocament, la qual no donarà dret a cap tipus d'indemnització.

2. Seran situacions que justificaran la suspensió o revocació del permís d'abocament:
 - 2.1. La revocació de l'autorització o llicència ambiental que permeti el desenvolupament de l'activitat.
 - 2.2. L'incompliment de les disposicions previstes en aquesta Ordenança amb caràcter general o les establertes amb caràcter particular en el respectiu permís d'abocament.
 - 2.3. Com a mesura aparellada a una sanció imposada.
 - 2.4. L'incompliment dels requeriments efectuats per l'adequació de l'abocament a les condicions establertes.
3. L'Ajuntament podrà procedir directament a la suspensió del permís d'abocament, sense necessitat d'audiència prèvia, quan l'abocament comporti un risc o perill imminent o futur pel medi ambient.

Article 19. Procediment de legalització d'abocaments

1. En el supòsit d'abocaments que compleixin amb les disposicions d'aquesta Ordenança, però que no disposin del corresponent permís, l'Ajuntament requerirà al titular de l'abocament per tal que formuli la corresponent sol·licitud de permís d'acord amb el que s'estableix en aquesta Ordenança.
2. Si és necessari, es precisaran les mesures cautelars a adoptar; el requeriment també serà per a la realització d'aquestes en un termini determinat.
3. En el supòsit que el titular no atengui al requeriment efectuat per sol·licitar el permís o per realitzar les mesures cautelars imposades, l'Ajuntament tramitarà imposarà les sancions que correspongui.
4. En el supòsit d'abocaments d'aigües residuals sense permís, que alhora incompleixin en altres aspectes de la present Ordenança, se'n podrà ordenar la clausura.

Article 20. Abocament mitjançant vehicles cisterna

1. Quan el sistema d'abocament de les aigües residuals de qualsevol classe, es faci per via de camió cisterna, el productor haurà de demanar l'autorització de descàrrega corresponent i estarà obligat a abocar en el punt que es determini a l'estació depuradora de Moia. Així mateix, el productor i el transportista es fan responsables de qualsevol perjudici que pugui ocasionar l'abocament incorrecte de les aigües residuals.
2. L'abocament que s'hagi de realitzar mitjançant camions cisterna ha de respectar les prohibicions i limitacions establertes en aquesta Ordenança.
3. Tot i l'establert a l'apartat anterior, els abocaments procedents de fosses sèptiques o de les neteges dels sistemes públics de sanejament, realitzats mitjançant camions cisterna, no estaran sotmesos a les limitacions del bloc 1 de l'article 10 pel que fa a la DQO, la DBO, les partícules en suspensió i els sulfurs.
4. Excepcionalment també podran autoritzar-se, per l'autoritat municipal competent, abocaments via camió cisterna en supòsits d'emergència sempre, però, que els serveis tècnics de l'Ajuntament considerin que per les característiques de l'aigua residual, aquest pugui ser tractat sense risc d'alterar el funcionament normal del procés de depuració de la planta o causar afeccions indirectes a la llera pública.
5. Per a l'obtenció de l'autorització de descàrrega, el titular del servei de transport mitjançant vehicles cisterna facilitarà la informació relativa a la procedència, amb una mostra representativa de l'aigua residual a descarregar, quan aquesta sigui de



procedència industrial, per tal de verificar el compliment de les limitacions establertes segons en aquest article, donant conformitat o no a la descàrrega en un termini no superior a les 72 h després de rebuda la petició i la mostra. En el cas d'aigües domèstiques es donarà conformitat en base a la informació facilitada en la sol·licitud de descàrrega, sense que calgui aportar mostra. En el moment de la descàrrega es procedirà a la presa d'una mostra de comprovació.

6. Es confeccionarà un registre de tots els abocaments amb vehicles cisterna que es realitzin, fent-hi constar les dades relatives al transportista, procedència i resultat de les anàlisis efectuades.

Article 21. Registre d'Abocaments

1. Els Serveis Tècnics Municipals elaboraran un Cens d'abocaments al sistema que contingui les dades identificatives sobre el cabal i sobre la situació administrativa del permís, segons el contemplat a l'article 18 del RSPS per tal d'identificar i regular els abocaments d'aigües residuals i industrials.
2. En base a aquest Cens i a les comprovacions efectuades als abocaments i a la xarxa, els serveis tècnics municipals quantificaran les diverses classes d'abocaments per tal d'actualitzar les limitacions de descàrregues i les conseqüents autoritzacions.

Article 22. Excepcions de límits d'abocament

1. De conformitat amb allò que preveu l'article 13 del Decret 130/2003, els permisos podran contenir excepcions, degudament justificades, als límits d'abocament.
2. En cap cas l'atorgament d'aquestes excepcions podrà comprometre l'assoliment dels objectius de qualitat del medi receptor on aboqui el sistema públic de sanejament. L'incompliment serà causa de revocació del permís atorgat.
3. Les excepcions podran efectuar-se per raó de les necessitats dels establiments generadors de les aigües residuals i a petició d'aquests.
4. En el supòsit d'excepció per tal de procedir a l'adequació d'abocaments produïts per establiments connectats al sistema de sanejament serà condició indispensable que s'aprovi un programa que garanteixi el compliment d'aquestes exigències en un termini màxim de sis mesos.
5. Les sol·licituds de permís d'abocament que incorporin una petició d'excepció de límits hauran d'acompanyar, a més a més, la documentació següent:
 - 5.1. Informe favorable de suficiència del sistema per absorbir la càrrega contaminant lliurat per l'Ajuntament.
 - 5.2. El projecte tècnic haurà de preveure la implementació d'aquelles mesures que han de permetre l'assoliment dels límits d'abocament. Caldrà que es detallin les fases i terminis d'execució, que hauran de ser verificables, i el seu incompliment podrà comportar la suspensió o revocació del permís i la correlativa clausura de l'abocament.
 - 5.3. La documentació que acrediti estar en possessió de l'autorització i la llicència ambiental o haver-la sol·licitat.
6. Un cop obtingut l'informe de suficiència del projecte, l'interessat haurà de presentar la sol·licitud de permís d'abocament, juntament amb la documentació indicada als articles anteriors.
7. Una vegada valorat el projecte, s'atorgarà a l'interessat un permís d'abocament provisional, condicionat al compliment del projecte i de les altres prescripcions d'aquesta Ordenança. Així mateix, si és necessari, es fixaran els límits de



l'abocament d'aquells paràmetres que, per les seves característiques de contaminació i en funció d'aquesta Ordenança, es considerin oportuns.

8. L'òrgan competent ha de dictar resolució expressa sobre l'aprovació del projecte i la sol·licitud de permís d'abocament en un termini màxim de quatre mesos, a comptar a partir de l'endemà del dia que tingui lloc la presentació de la sol·licitud al registre d'entrada de l'Ajuntament.
9. Transcorregut el termini assenyalat en el paràgraf anterior sense que s'hagi dictat resolució expressa, la sol·licitud s'entén desestimada per silenci administratiu sense perjudici de l'obligació de l'Ajuntament de resoldre d'acord amb el que es disposa a la Llei 39/2015, d'1 d'octubre, del procediment administratiu comú de les administracions públiques.
10. L'usuari, en funció del que es disposi en l'autorització d'abocament, haurà de realitzar un control analític periòdic dels seus abocaments, efectuat per laboratori homologat, i comunicar els resultats obtinguts a l'Ajuntament.
11. Transcorregut el termini d'execució l'Ajuntament en el termini d'un mes ha d'emetre informe sobre les actuacions realitzades.
12. En cas que durant el termini d'execució del projecte, o finalitzat aquest, l'usuari incompleixi les obligacions establertes en l'autorització d'abocament, l'Ajuntament la revocarà, sense perjudici de l'adopció de les mesures sancionadores o altres establertes en aquesta Ordenança.

Capítol V Inspecció i Control

Article 23. Actuació inspectora

1. Poden ser objecte d'inspecció les activitats o instal·lacions dels abocaments d'aigües residuals de les quals puguin afectar el sistema públic de sanejament i el seu funcionament o quan es consideri oportú a fi de verificar la veracitat de les dades aportades a l'Ajuntament.
2. L'actuació inspectora s'inicia:
 - 2.1. D'ofici, com a conseqüència de la iniciativa de l'Ajuntament, de l'inspector quan aprecii un incompliment de les normes reguladores dels abocaments o per ordre superior.
 - 2.2. En virtut de denúncia. Les denúncies s'hauran d'adreçar a l'Ajuntament, en cas d'abocaments al sistema de sanejament municipal o a l'Agència Catalana de l'Aigua, en cas d'abocaments a la llera pública.

Article 24. Caracterització dels abocaments

1. Tots els mesuraments, proves, mostres i anàlisi per a determinar les característiques dels abocaments residuals i el seu compliment, s'efectuaran segons l'Annex VI del Decret 130/2003, de 13 de maig, pel qual s'aprova el Reglament dels serveis públics de sanejament (RSPS), en un laboratori reconegut com a Establiment Tècnic Auxiliar de l'Agència Catalana de l'Aigua o Acreditat pel Departament de Territori i Sostenibilitat en el moment de l'obligatorietat del Decret 60/2015 que desplega la Llei 26/2010 del 3 d'agost.
2. Per cada tipus d'activitat generadora dels paràmetres que com a mínim s'hauran de controlar en cadascun dels abocaments són els que es relacionen a l'Annex 4.
3. Aquests mesuraments i determinacions es realitzaran sota la direcció i supervisió tècnica de l'Ajuntament per l'òrgan a qui s'encarregui.



Ajuntament de Moia

Plaça Sant Sebastià, 1
08180 Moia
Telèfon: 93 830 00 00
Correu electrònic: ajuntament@moia.cat

4. Els establiments industrials amb permís d'abocament hauran d'instal·lar i posar a disposició de l'Ajuntament, a efectes de determinació de la càrrega contaminant, els següents dispositius:
 - 4.1. Arqueta de mostres. Cada establiment industrial col·locarà en cada clavegueró de descàrrega dels seus abocaments una arqueta de fàcil accés, localitzada aigües avall abans de la descàrrega i a ser possible fora de la propietat. S'hauran de facilitar a l'Ajuntament plànols per a la seva identificació.
 - 4.2. Aforaments dels cabals. L'arqueta de mostres haurà d'ésser suficient i estar adequada per a poder contenir un abocador aforador, tipus Parshall o similar, en el que l'Ajuntament podrà col·locar, en el seu cas, un registrador totalitzador per a la determinació exacta del cabal residual. L'arqueta s'adequarà al Plec de Prescripcions especials establert pel Decret 103/2000 de 6 de març pel qual s'aprova el reglament dels tributs gestionats per l'Agència Catalana de l'Aigua
 - 4.3. Si els volums d'aigua consumits i els volums d'aigua de descàrrega fossin aproximadament els mateixos, el mesurament de lectura del cabal d'aigua potable per comptador podrà ésser utilitzada com aforament de cabal residual. Si la procedència de l'aigua de captació és de pou podrà utilitzar-se la fórmula indirecta de mesurament del cabal residual que figura a l'article 14.2 del Decret 103/2000 de 6 de març pel qual s'aprova el reglament dels tributs gestionats per l'Agència Catalana de l'Aigua i l'article 67.5.b) del Decret Legislatiu 3/2003 de 4 de novembre pel qual s'aprova el Text refós de la legislació en matèria d'aigües de Catalunya.
 - 4.4. Mostres. La tècnica en la presa de mostres variarà segons la determinació a realitzar. Per a concentracions que no puguin ser superades en cap moment, la mesura serà instantània i presa a qualsevol hora del dia. Per a concentracions mitjanes representatives de valors i càrregues residuals contaminadores, els mesuraments seran integrats proporcionalment al cabal.
 - 4.5. En tot cas, la presa de mostres s'ajustarà al que s'indica en 103/2000 de 6 de març pel qual s'aprova el reglament dels tributs gestionats per l'agència catalana de l'aigua.
5. Aquelles indústries que per dimensió i/o per contaminació siguin significatives i que tinguin grans fluctuacions en les característiques de les seves aigües residuals i en els volums d'abocament, necessitaran un aparell de presa de mostres automàtic, proporcional al cabal i amb anàlisi durant tot l'any. Així mateix, disposaran d'un cabalímetre de sortida de les aigües residuals, no manipulable, ubicat en una arqueta que permeti l'accés del personal inspector, o bé que permeti rebre lectures telemàticament.

Article 25. Realització d'inspeccions

1. Les funcions d'inspecció i vigilància que s'efectuïn per vetllar pel compliment d'aquesta Ordenança seran realitzades per personal facultatiu, acreditat per l'Ajuntament.
2. La realització d'anàlisis, preses de mostres i la col·laboració material en tasques d'inspecció i control podrà ser realitzada per mitjà d'entitats col·laboradores degudament acreditades.
3. Les inspeccions i els controls es portaran a terme per iniciativa de l'Ajuntament o a petició dels mateixos interessats.
4. En qualsevol cas, en el període de tres mesos després de l'atorgament del permís d'abocament, s'inspeccionaran els abocaments autoritzats per comprovar que efectivament l'establiment compta amb les instal·lacions previstes i aboca en les



condicions fixades en el permís. Aquesta inspecció es farà constar al permís d'abocament, i només a partir de llavors el permís desplegarà tota la seva eficàcia.

Article 26. Facultats del personal inspector

1. El personal inspector té atribuïdes les facultats següents:
 - 1.1. Accedir a les instal·lacions que generen aigües residuals.
 - 1.2. Accedir a la resta d'instal·lacions que, directament o indirectament, tinguin relació amb el procés de producció, tractament, evacuació o recirculació d'aigües residuals com arquetes, dipòsits, basses o altres, o que suposin un risc per al sistema, així com als documents i les instal·lacions relatives al subministrament, consum d'aigua i control de qualitat dels abocaments, i efectuar les anàlisis que consideri oportunes.
 - 1.3. Prendre mostres d'aigües residuals, així com d'aigües de procés relacionades amb l'abocament o per a la comprovació de les dades declarades per l'interessat.
 - 1.4. Mesurar els cabals abocats.
 - 1.5. Prendre fotografia o altres tipus d'imatges gràfiques, sens perjudici del que disposa la normativa relativa al secret industrial i comercial i la propietat industrial.
2. El resultat de les inspeccions i de les mostres que s'hi obtinguin s'ha de documentar en informe per a la pràctica de les actuacions que se'n derivin o per a la seva incorporació, si s'escau, a qualsevol expedient en tràmit.

Article 27. Obligacions del personal inspector

1. El personal inspector està obligat a:
 - 1.1. Informar a les persones interessades dels requisits que, de conformitat amb aquesta Ordenança, han d'acomplir tots els abocaments.
 - 1.2. Observar el respecte i consideració deguts a les persones interessades.
 - 1.3. Identificar-se i acreditar-se davant del/de la titular de les instal·lacions inspeccionades, i posar en el seu coneixement l'objecte de les actuacions.
 - 1.4. Informar els interessats i interessades dels seus drets i deures en relació amb els fets objecte d'inspecció.
 - 1.5. Obtenir tota la informació necessària respecte dels fets objecte d'inspecció i de qui en té la seva responsabilitat.

Article 28. Obligacions de la persona titular de les instal·lacions

1. La persona titular de les instal·lacions inspeccionades està obligada a col·laborar amb el personal inspector en el desenvolupament de les seves tasques, i en concret ha de:
 - 1.1. Permetre l'accés de l'inspector o inspectora i del personal col·laborador a les seves instal·lacions sense dilació.
 - 1.2. Facilitar el muntatge de la instrumentació que calgui per a realitzar els mesuraments i comprovacions necessàries.
 - 1.3. Permetre la utilització dels instruments que l'empresa tingui instal·lats, en especial, els aparells per l'aforament de cabals i de presa de mostres.
 - 1.4. Subministrar la informació que li sigui requerida per l'inspector o inspectora.
 - 1.5. Proporcionar qualsevol altra facilitat per a l'exercici i compliment de les seves funcions.
2. L'operació de la presa de mostres es farà constar en acta aixecada per triplicat. S'invitarà al titular de la instal·lació o persona delegada que presenciï la presa de mostres i signi l'acta.

Article 29. Pràctica de les actuacions



Ajuntament de Moia

Plaça Sant Sebastià, 1
08180 Moia
Telèfon: 93 830 00 00
Correu electrònic: ajuntament@moia.cat

1. Les actuacions inspectores s'han de realitzar en presència de la persona titular o de la representació de l'empresa.
2. En absència de les persones indicades en l'apartat anterior, l'actuació inspectora s'ha de dur a terme amb qualsevol persona present a les instal·lacions, preferentment amb aquelles que exerceixin un càrrec directiu o un treball qualificat.
3. La negativa o impossibilitat de la persona titular de les instal·lacions o de la seva representació d'estar present durant la pràctica de l'actuació inspectora no és obstacle per a la seva realització, si bé s'ha de fer constar aquesta circumstància a l'acta.
4. La negativa a facilitar inspeccions o a subministrar dades o mostres, a part de la sanció que per desobediència als Agents de l'Autoritat pogués ocasionar, serà considerada com a abocament il·legal iniciant-se expedient per la rescissió de l'abocament.

Article 30. Documentació de les actuacions

1. En tots els actes d'inspecció, els funcionaris encarregats d'aquesta aniran degudament documentats per a fer la inspecció.
2. Les actuacions practicades s'han de documentar en la corresponent acta estesa per l'inspector o inspectora actuant en la qual hi ha de constar, com a mínim:
 - 2.1. Dades de la persona interessada (nom, adreça i NIF)
 - 2.2. Dades de l'inspector o inspectora.
 - 2.3. Dades de l'objecte o activitat inspeccionada.
 - 2.4. Motiu de la inspecció.
 - 2.5. Signatura i segells identificatius de les parts implicades.
 - 2.6. Indicació de si se signa i/o es rebutja l'acta d'inspecció per part de la persona interessada.
 - 2.7. Indicació, quan hi hagi una presa de mostres, del precintat de la mostra, de si s'accepta o no la mostra contradictòria per part de la persona interessada, que s'informa a la mateixa de les analítiques que es duren a terme així com del procediment de l'anàlisi diriment.
 - 2.8. Altres dades obtingudes en la inspecció.
3. En el cas que el o la compareixent a l'acte d'inspecció es negui a firmar l'acta, l'inspector o inspectora hi ha de fer constar aquesta circumstància, autoritzar l'acta amb la seva signatura i lliurar còpia d'aquesta a la persona titular de l'empresa objecte d'inspecció o, en el seu defecte, a la persona compareixent. Si aquests es neguessin a rebre l'acta, s'hi ha de fer constar aquest fet.
4. Aquestes actes es conservaran en un llibre, que haurà d'estar sempre a disposició del personal inspector.

Article 31. Inspecció amb presa de mostres

1. En les visites d'inspecció i control en què s'efectuï presa de mostres per analitzar-les posteriorment al laboratori es procedirà d'acord amb el que segueix:
 - 1.1. Comunicar al representant de l'empresa el seu interès perquè assisteixi a l'acte d'inspecció, i el deure legal de l'empresa de facilitar a l'inspector l'accés a les instal·lacions i el muntatge dels instruments per a la mesura i presa de mostres necessàries.
 - 1.2. Identificar el punt de presa de la mostra.
 - 1.3. Descriure les característiques generals de l'abocament.
 - 1.4. Prendre les mostres per triplicat, identificant l'envàs on es guarden, si és de vidre o plàstic, la capacitat i la identificació de l'etiqueta amb l'anagrama de l'administració



i la manera en què cal esbandir els recipients, segons el contemplat a l'article 30.b) del RSPS.

- 1.5. Si no és necessari afegir cap producte conservant, es procedirà al lacrat, precintat i segellat dels tres envasos. Si és necessari afegir conservant per a la correcta conservació de les mostres, s'especificarà la norma que fixa el nivell de conservació, el nom del producte afegit, i es deixarà una mostra del producte afegit al representant de l'empresa, conjuntament amb l'altre envàs que conté la mostra d'aigües residuals degudament condicionada, lacrada i precintada, advertint-lo que no podrà obrir-se la mostra si no és en l'acte d'anàlisi contradictori, si és que aquest arriba a realitzar-se.
- 1.6. Dos envasos queden en poder de l'Administració, i el tercer es lliura al representant de l'empresa, tots tres degudament precintats i lacrats. S'advertirà al representant de l'empresa que haurà de conservar la mostra en les condicions fixades per la Normativa. En cas de no acceptar la mostra, els tres envasos quedaran en poder de l'Administració, i es farà consignar en l'Acta.
2. La presa de mostres d'aigües residuals pot no dur-se a terme si el temps d'espera abans d'accedir a les instal·lacions és excessiu, a criteri de l'inspector o inspectora.
3. La presa de mostres d'aigües residuals es pot dur a terme des de l'exterior de les instal·lacions en el cas d'obstaculització a les tasques inspectores.
4. Les circumstàncies esmentades en els apartats anteriors s'han de fer constar en l'acta corresponent.
5. Una vegada realitzada la inspecció s'aixecarà una Acta, per triplicat, en què es farà consignar les dades d'identificació de l'usuari, la persona a les persones que han atès l'inspector, les operacions o els controls realitzats, els resultats de les mesures efectuades "in situ", les mostres que s'han pres indicant-ne la procedència i les característiques (puntual, integrada, etc.), i qualsevol altre fet que es consideri oportú fer consignar per qualsevol de les parts.
6. Aixecada l'acta l'inspector corresponent i el representant de l'usuari la signaran, i quedarà una còpia en poder de l'empresa.

Article 32. Presa de mostres d'abocaments

1. La inspecció amb presa de mostres d'abocaments com actuació derivada del coneixement directe o indirecte de conductes o fets susceptibles de constituir infracció, no exigeix la prèvia comunicació ni l'assistència del representant de l'empresa o usuari.
2. L'Acta de la inspecció serà lliurada a l'empresa o usuari, juntament amb un envàs contenint la mostra dels abocaments, immediatament després d'haver efectuat la presa.
3. Un cop realitzats els corresponents anàlisis de laboratori es lliuraran els resultats a l'empresa o usuari, a fi i efecte que el termini de deu dies pugui presentar al·legacions.
4. Transcorregut l'esmentat termini, l'Ajuntament actuarà en conseqüència

Article 33. Transport i conservació de les mostres

1. Les mostres en poder de l'inspector o inspectora han de ser transportades protegides de la llum i de la calor i s'han de fer arribar, dins del termini de 72 hores, al laboratori corresponent per a la pràctica de l'anàlisi.
2. En el cas que un laboratori rebí mostres per a la pràctica d'anàlisis contradictòries o diriments, les quals no hagin arribat degudament conservades, precintades, identificades i refrigerades, s'han de fer constar al llibre-registre de recepció i a l'informe de resultats, si es decideix practicar l'anàlisi, les deficiències observades. En aquest



supòsit, el laboratori pot rebutjar la mostra si les deficiències impedeixen la correcta realització de l'anàlisi, circumstància que ha de ser notificada a l'ens gestor.

Article 34. Centres d'anàlisi

1. Totes les determinacions analítiques llevat de les corresponents a la mostra diriment, s'han de dur a terme en una entitat col·laboradora de l'Administració degudament acreditada, o bé al laboratori de l'ACA prèvia acceptació per part d'aquesta, i només quan la complexitat de les determinacions a efectuar ho justifiqui, l'ACA pot encarregar la realització de l'analítica a un altre laboratori de reconeguda solvència.
2. Per a la pràctica de l'anàlisi contradictòria, s'ha de presentar la mostra bessona al laboratori corresponent dins del termini màxim de les 72 hores següents a l'acte de presa de mostres per començar el procediment d'anàlisi dins de l'esmentat termini, el qual es pot reduir, de forma excepcional, a 24 hores, mitjançant indicació a l'acta d'inspecció.
3. L'anàlisi de la mostra diriment que se sol·liciti dos mesos després de la presa de mostres no s'ha de dur a terme per motius de la conservació correcta de la mostra. Així mateix, per raó de la perdurabilitat de les mostres, l'administració competent podrà establir terminis més breus per a la sol·licitud de l'anàlisi de la mostra diriment.
4. El mètode analític, les condicions de preservació de les mostres i la pràctica de l'anàlisi contradictòria i diriment, seran els regulats als annexos VI i VII del Decret 130/2003.
5. Les despeses generades per la pràctica de l'anàlisi contradictòria són a càrrec de la persona interessada. Les generades per l'anàlisi diriment són a càrrec de l'Administració o de la persona interessada en funció que confirmin, respectivament, el resultat de l'anàlisi contradictòria o de la inicial, sense perjudici de les responsabilitats que corresponguin als laboratoris o establiments tècnics auxiliars de l'Administració, derivades de la seva actuació segons el disposat a l'article 33.4 del RSPS.

Article 35. Termini d'anàlisi i notificacions

1. El laboratori ha de lliurar els resultats de l'analítica a l'administració competent en el termini de vint dies a partir del lliurament de la mostra. El full en què constin els resultats de l'anàlisi de les mostres ha de contenir la indicació del mètode analític utilitzat per a cada determinació. L'administració competent pot requerir una descripció detallada del mètode d'anàlisi.
2. L'administració competent comunica els resultats a la persona interessada. En cas d'anàlisis contradictòries, el laboratori ha de comunicar els resultats a la persona interessada i a l'administració competent. Si es tracta del mateix laboratori autor de l'analítica inicial, s'ha de comunicar aquesta circumstància a la persona interessada i a l'administració competent.
3. La persona interessada pot sol·licitar els resultats analítics de la mostra inicial a l'administració competent, si no han estat notificats transcorreguts trenta dies des de la presa de mostres. Així mateix, pot sol·licitar la realització de la mostra diriment si els esmentats resultats no han estat notificats transcorreguts trenta-cinc dies des de la presa de mostres.

Capítol VI Infraccions i Sancions

Article 36. Infraccions

Constituirà infracció qualsevol actuació que contravingui les obligacions, els deures, les càrregues i les prohibicions establertes en aquesta Ordenança.

Article 37. Tipus d'infraccions



Ajuntament de Moia

Plaça Sant Sebastià, 1
08180 Moia
Telèfon: 93 830 00 00
Correu electrònic: ajuntament@moia.cat

1. Són infraccions administratives les accions i les omissions tipificades pel Decret Legislatiu, de 4 de novembre, pel qual s'aprova el Text Refós de Legislació en matèria d'aigües de Catalunya i en aquesta Ordenança.
2. Són infraccions lleus:
 - 2.1. L'incompliment de les condicions establertes en l'autorització d'abocament, sempre que aquest no causi danys o perjudicis al sistema de sanejament o quan aquests danys no superin les 3.005,06 euros.
 - 2.2. Les accions i les omissions de les quals derivin danys o perjudicis a la integritat o al funcionament del sistema públic de sanejament inferiors a 3.005,06 euros.
 - 2.3. La construcció o les modificacions de connexions a la xarxa de clavegueram municipal sense obtenir prèviament l'autorització municipal o sense ajustar-se a les condicions que aquesta assenyala en la mateixa o als requisits generals establerts per aquesta Ordenança.
 - 2.4. La desobediència dels requeriments de l'Administració en relació amb l'adequació d'abocaments instal·lacions a les condicions reglamentàries, i també amb la remissió de dades i informacions sobre les característiques de l'efluent o les instal·lacions de tractament.
 - 2.5. L'incompliment de qualsevol obligació o prohibició establertes per aquesta Llei que no tingui atribuïda una altra qualificació.
 - 2.6. La manca de comunicació dels canvis de titularitat dels permisos.
3. Són infraccions greus:
 - 3.1. L'abocament al sistema efectuat sense comptar amb l'autorització corresponent.
 - 3.2. Els abocaments prohibits per aquesta Ordenança.
 - 3.3. L'incompliment de les condicions establertes a l'autorització, sempre que causi danys i perjudicis a la integritat o al funcionament del sistema públic de sanejament superiors a 3.005,06 euros i fins a 15.025,30 euros.
 - 3.4. Les accions i les omissions de les quals derivin danys o perjudicis a la integritat o al funcionament del sistema públic de sanejament superior a 3.005,06 euros i fins a 15.025,30 euros.
 - 3.5. L'obstaculització de la funció inspectora de l'Administració.
 - 3.6. L'ocultació o el falsejament de dades determinants de l'atorgament de l'autorització.
 - 3.7. La manca de comunicació de les situacions de perill o emergència o l'incompliment de les prescripcions o les ordres de l'Administració derivades de situacions d'emergència.
 - 3.8. La reincidència en la comissió de dues infraccions lleus.
4. Són infraccions molt greus:
 - 4.1. La comissió de qualsevol conducta tipificada per l'apartat 3 si causa danys o perjudicis a la integritat o al funcionament del sistema públic de sanejament superiors a 15.025,30 euros
 - 4.2. L'incompliment de les ordres de suspensió d'abocaments no autoritzats o abusius.
 - 4.3. L'abocament d'aigües residuals, purins o lixiviats a la via pública o al medi natural.
 - 4.4. La reincidència en la comissió de dues infraccions greus.

Article 38. Sancions

1. Les infraccions de les normes establertes en aquesta Ordenança poden ser sancionades per l'Ajuntament amb les multes següents:
 - 1.1. Les infraccions lleus, multa de fins a 6.010,12 euros.
 - 1.2. Les infraccions greus, multa d'entre 6.010,12 euros i 30.050,61 euros.
 - 1.3. Les infraccions molt greus, multa d'entre 30.050,61 euros i 150.253,03 euros.



2. Aquestes sancions són aplicables sens perjudici de les accions legals que corresponguin per les responsabilitats civils i/o penals en què hagin pogut incórrer els infractors.
3. L'expedient sancionador s'ajustarà al que determina la Llei 39/2015, d'1 d'octubre, del procediment administratiu comú de les administracions públiques, el Decret 278/1993, del 9 de novembre, sobre el procediment sancionador i el règim sancionador que pugui preveure la legislació sectorial.

Article 39. Danys al sistema públic de sanejament d'aigües residuals

1. La imposició de les sancions és independent de l'obligació exigible en qualsevol moment, per part de l'infractor o infractora, de reparar els danys i perjudicis causats a la integritat i al funcionament del sistema públic de sanejament d'aigües residuals. La reparació i reposició hauran d'executar-se per l'infractor al seu càrrec i dins el termini que se li assenyali.
2. Si l'infractor o infractora no ha executat en el termini assenyalat les obres que se li ordenen, l'ens gestor les durà a terme de forma subsidiària a càrrec d'aquell.
3. Els danys causats als elements que integren el sistema públic de sanejament, siguin de conseqüència de descàrregues accidentals o d'una conducta infractora, es determinen segons el càlcul de valoració de danys i d'acord amb els criteris establerts a l'annex VIII del Reglament dels serveis públics de sanejament (Decret 130/2003, de 13 de maig)

Article 40. Regles per a l'aplicació de les sancions

1. Les regles per a l'aplicació de les sancions establertes a l'article anterior, són les següents:
 - 1.1. La major o menor transcendència de la infracció.
 - 1.2. El perjudici ocasionat als interessos generals.
 - 1.3. La reiteració de l'infractor.
 - 1.4. El benefici que hagi aportat a l'infractor.
 - 1.5. Qualsevol altra circumstància concurrent que incideixi en el grau de culpabilitat de l'infractor.

Article 41. Responsables

Són responsables de les infraccions d'aquesta Ordenança les persones físiques o jurídiques que facin els actes o incompleixin els deures que constitueixen infracció d'aquesta Ordenança.

Article 42. Responsabilitat penal

Si l'actuació de l'infractor suposa risc potencial per a la salut de les persones, per al medi ambient, o per a qualsevol dels béns jurídics emparats per la legislació penal o implica una manifesta desobediència de les ordres de l'Ajuntament, aquest ha de cursar la corresponent denúncia davant la jurisdicció ordinària i, si s'escau, n'ha de donar compte al Ministeri Fiscal i al Poder Judicial.

Article 43. Mesures cautelars

1. En el cas de vulneració de les disposicions d'aquesta Ordenança i amb independència de la imposició de les sancions procedents, l'Ajuntament pot adoptar alguna o algunes de les mesures següents:
 - 1.1. La suspensió provisional de les obres de construcció de ramals o d'instal·lacions de pretractament, que contradiguin les disposicions d'aquesta Ordenança o siguin



indegudament realitzades, així com també impedir, provisionalment, l'ús indegut de les instal·lacions municipals.

- 1.2. El requeriment a l'infractor perquè, en el termini que se li atorgui, introdueixi a les obres i les instal·lacions realitzades les rectificacions necessàries per a ajustar-les a les condicions del permís o a les prescripcions d'aquesta Ordenança, o, si s'escau, procedir a la reposició de les obres o instal·lacions indegudament efectuades al seu estat anterior, o a l'enderroc de tot allò indegudament construït o instal·lat.
 - 1.3. La imposició a l'usuari de les mesures tècniques necessàries que garanteixin el compliment de les prescripcions d'aquesta Ordenança, i la redacció, si s'escau, del projecte corresponent dins el termini que fixi l'Administració.
 - 1.4. La clausura o el precintat de les instal·lacions d'abocament en el cas que no sigui possible tècnicament o econòmicament evitar el dany mitjançant les oportunes mesures correctores.
2. Les mesures cautelars esmentades en l'apartat anterior d'aquest article poden ser adoptades, amb caràcter de cautelars i a reserva de la resolució definitiva que s'adopti, simultàniament a la incoació del procediment sancionador, en qualsevol moment de la seva instrucció, i mantenir-se de manera continua.

Disposicions Addicionals

1r. Disposició Addicional

Els preceptes d'aquesta Ordenança que per raons sistemàtiques reproduïen aspectes de la legislació estatal i autonòmica, i aquells en què es facin remissions a preceptes d'aquesta s'entendrà que són automàticament modificats i/o substituïts, amb el mateix sentit i abast en el moment en què es produeixi la variació dels preceptes legals i reglamentaris de què porten causa.

2n. Disposició Addicional

Per a tots aquells aspectes, susceptibles d'aplicació, no regulats explícitament en aquesta Ordenança regirà de forma supletòria el que s'estableix al RSPS, Decret 103/2003 i les seves posteriors modificacions.

Disposicions Transitòries

1r. Disposició Transitòria

1. Els permisos d'abocament amb una antiguitat superior als cinc anys s'hauran de renovar d'acord amb l'establert en aquesta Ordenança.
2. Les instal·lacions hauran d'adoptar les mesures necessàries per al seu compliment en la forma i termini que a continuació s'indiquen:
 - 2.1. En el termini de quatre mesos, els establiments industrials hauran de trametre a l'Ajuntament la documentació que es fixa en l'Annex 2 per tal d'obtenir el corresponent permís d'abocament.
 - 2.2. En el termini de tres mesos comptant des de l'entrada en vigor de la present Ordenança, tots els usuaris amb permís d'abocament que ho requereixi hauran de tenir construïda l'arqueta de mesurament i control a què fa referència l'article 9 de la present Ordenança.
 - 2.3. Els permisos d'abocament amb una antiguitat inferior als cinc anys a l'entrada en vigor de la present Ordenança s'hauran de renovar quan es compleixin cinc anys del seu atorgament.



Ajuntament de Moia

Plaça Sant Sebastià, 1
08180 Moia
Telèfon: 93 830 00 00
Correu electrònic: ajuntament@moia.cat

2n. Disposició Transitòria

Transcorreguts els terminis esmentats l'Ajuntament adoptarà mesures per a la comprovació de dades i l'existència de les arquetes.

En el supòsit que se superin els valors admesos, l'Ajuntament comunicarà titular de l'abocament l'obligació d'aplicar les mesures correctores adients i el termini que disposa per a fer-ho. Transcorregut aquest darrer termini, s'adoptaran les mesures i sancions que preveu la present Ordenança.

3r. Disposició Transitòria

Als procediments sancionadors incoats a partir de l'entrada en vigor de la present Ordenança en relació amb infraccions comeses abans de la seva entrada en vigor, els serà d'aplicació el règim d'infraccions i sancions de la present Ordenança.

4t. Disposició Transitòria

El règim d'infraccions i sancions de la present Ordenança serà de plena aplicació a les infraccions comeses a partir del moment de l'entrada en vigor de la present Ordenança.

Disposició Derogatòria

Queda derogada l'Ordenança núm. 36, Reguladora de l'abocament d'aigües residuals vigent i qualsevol altre disposició general municipal contrària a les determinacions d'aquesta Modificació.

Disposició Final

La present Ordenança entrarà en vigor el dia següent al de la publicació íntegra en el Butlletí Oficial de la Província, en els termes exigits pels articles 65.2 i 70.2 de la Llei 7/1985, de 2 d'abril, Reguladora de les Bases del Règim Local, i es mantindrà vigent fins la seva modificació o derogació expressa. En cas de modificació parcial els articles no modificats restaran vigents.

Annex 1 de l'Ordenança

Documentació Necessària per Obtenir l'Autorització de Connexió d'Aigües Residuals al Sistema de Sanejament Municipal

- Instància de sol·licitud
 - Nom.
 - En el supòsit de persones jurídiques, s'haurà d'acreditar la representació
 - Domicili social
 - Adreça de l'establiment Telèfon, correu electrònic Districte postal Localitat
 - NIF
 - Característiques de l'activitat
 - Cabals d'aigües residuals a abocar en m³/any i m³/dia
- Projecte o descripció de les obres i instal·lacions en què hi consti:
 - Dades de caràcter personal del sol·licitant i del representant si n'hi ha (nom, cognoms, domicili, telèfon, e-mail, DNI, etc...) Si és una persona jurídica, amb personalitat pròpia i independent, cal indicar-ne el nom complet, sense abreujaments i el NIF
 - Documents acreditatius de la propietat dels terrenys que hagin d'ocupar-se o permís dels propietaris
- Informació bàsica:
 - Descripció dels usos del aigua en el procés productiu



Ajuntament de Moia

Plaça Sant Sebastià, 1
08180 Moia
Telèfon: 93 830 00 00
Correu electrònic: ajuntament@moia.cat

- Característiques quantitatives i qualitatives dels abocaments amb indicació a ser possible de la franja horària de les descàrregues
- Descripció succinta de les instal·lacions de depuració o eliminació i de les mesures de seguretat per evitar abocaments accidentals, així com dels instruments de control
- Detall de la connexió: Secció efluent
- Pendent abans de la connexió Dimensions i materials de la connexió
- Cabal màxim i mig que podrà tractar l'estació depuradora d'aigües residuals (EDAR)
- Projecte d'obres i instal·lacions de depuració, subscrit per un tècnic competent, que s'haurà de presentar (un únic exemplar)
- Estudi hidrogeològic preceptiu en cas que hi hagi emmagatzematge de substàncies susceptible de contaminar aqüífers o aigües subterrànies que demostrï la seva innocuïtat.
- En cas que la indústria o establiment faci constar que ho hi han abocaments o són domèstics s'haurà de justificar si és un circuit tancat o si una cuba s'emporta les aigües residuals i el lloc.
- Localització exacta del punt on es produirà la connexió a la xarxa de clavegueram
- Plànols:
 - Situació general de l'establiment escala 1/5000
 - De la zona afectada (parcel·la, polígon industrial)
 - Detall de l'establiment, escala 1/500 amb indicació de les xarxes d'evacuació de les aigües residuals i els punts d'abocament.
 - Ubicació sobreeixidors
- Altres:
 - Arqueta registrable

Annex 2 de l'Ordenança

Documentació Necessària per a l'Obtenció del Permís d'Abocament o per a la seva Revisió

- Instància de sol·licitud
 - Nom
 - Domicili social Adreça de l'establiment Telèfon, correu electrònic Districte postal Localitat
 - NIF
 - Característiques de l'activitat
 - Cabals d'aigües residuals a abocar en m³/any i m³/dia
 - En el supòsit de persones jurídiques, s'haurà d'acreditar la representació.
- Projecte tècnic redactat per tècnic competent, visat i signat pel peticionari, amb el contingut mínim següent:
 - Activitat: Indicació de l'activitat desenvolupada a l'establiment
 - Matèries primeres i auxiliars o productes semielaborats, consumits o emprats. Quantitats expressades en unitats usuals
 - Producció expressada en Tm/any
 - Processos industrials



Ajuntament de Moia

Plaça Sant Sebastià, 1
08180 Moia
Telèfon: 93 830 00 00
Correu electrònic: ajuntament@moia.cat

- Dispositius de seguretat adoptats per prevenir accidents en els elements d'emmagatzematge de matèries primeres o productes elaborats líquids susceptibles de ser abocats al sistema públic de sanejament.
- Gestió externa i destinació final per cada tipologia de residus susceptibles de ser abocats al sistema públic de sanejament (fulls d'acceptació del residu i fulls de seguiment)
- **Balanç d'aigües:**
 - Font d'abastament (fonts pròpies, companyia,...)
 - Títol concessional
 - Tractaments previs (cloració, descalcificació,...)
 - Cabal abastat (en l/dia i m³/any)
 - Cabal abocat (cabal total abocat en m³/any, cabal mitjà abocat m³/dia i cabal màxim abocat en m³/hora)
- **Usos de l'aigua:**
 - Distribució del cabal abastat en el procés industrial
 - Característiques dels processos i operacions causants dels abocaments (detall de cada focus emissor d'aigua residual)
 - Règim de descàrregues (calendaris, horaris...)
 - Cabal total abocat per cada focus (m³/any), cabal mitjà abocat per cada focus (m³/dia) i cabal màxim abocat per cada focus (m³/hora)
 - Caracterització analítica de les descàrregues per cada focus emissor d'aigua residual
 - Caracterització analítica de l'aigua residual abocada per l'empresa abans de rebre el tractament de depuració (aigües homogeneïtzades de l'apartat anterior)
- **Tractament de les aigües residuals:**
 - Descripció detallada de les instal·lacions de tractament
 - Càlculs hidràulics de dimensionament (volums, temps de retenció, cabals màxims a tractar,...)
 - Equips instal·lats, potències de bombament, materials de construcció emprats,..
 - Esquema de funcionament de les instal·lacions de sanejament
 - Mesures de seguretat per evitar abocaments accidentals (by-passos, sobreeixidors existents,...)
 - Instruments de control proposats (de la qualitat dels efluents abocats, punts de presa de mostres,...)
 - Efectivitat de les instal·lacions de tractament (rendiments en l'eliminació de contaminants)
 - Sistema de deshidratació dels fangs. Gestió externa i destinació final per cada tipologia de residus extreta de les instal·lacions de tractament (quantitats anuals (Tm/any), anàlisis de les fulles d'acceptacions dels residus, fulls d'acceptació, fulls de seguiment,...)
- **Abocaments:**
 - Característiques dels efluents. Cal indicar per cada punt d'abocament les característiques analítiques de les aigües abocades (incloses les aigües sanitàries i pluvials)
 - Cabal total, cabal mitjà i cabal màxim abocat per cada punt d'abocament (total en m³/any, mitjà en m³/dia i màxim en m³/hora)



Ajuntament de Moia

Plaça Sant Sebastià, 1
08180 Moia
Telèfon: 93 830 00 00
Correu electrònic: ajuntament@moia.cat

- Punts de connexió al sistema, descripció de les disposicions i dimensions per a un desguàs correcte, amb especificacions del material, diàmetre, pendent longitudinal i identificació amb coordenades UTM
- Proposta de seguiment i control de la qualitat dels efluents abocats
- Plànols:
 - De situació del municipi, escala 1:50.000
 - De situació general de l'establiment, escala 1:5.000
 - Detall de l'establiment, escala 1:1.000
 - De la xarxa interna de clavegueram sanejament, escala 1:1.000 (indicació de la xarxa separativa)
 - De la xarxa de desguàs, planta escala 1:100, alçada escala 1:50 (amb detall exprés de l'arqueta de registre (lliure de qualsevol obstacle i accessible en tot moment als tècnics competents per la presa de mostres i aforaments de cabals), dels sifons generals i la ventilació aèria)
 - De les instal·lacions de tractament, planta escala 1:100 i alçat a escala 1:100 3.-
- Altres:
 - Darrera declaració de residus presentada a l'Agència de Residus de Catalunya
 - Còpia de la darrera declaració dels usos i contaminació de l'aigua (DUCA), aprovada per l'Agència Catalana de l'Aigua, per la determinació i aplicació del cànon de l'aigua
 - El pla d'autoprotecció del sistema d'acord amb la legislació sectorial aplicable
 - En el cas que les instal·lacions de tractament ocupin terrenys propietat de tercers s'haurà d'acompanyar l'autorització expressa de la propietat dels esmentats terrenys
 - En el supòsit que l'exercici d'una activitat comporti la utilització de tancs d'emmagatzematge soterrats, s'haurà de presentar un estudi d'avaluació dels efectes mediambientals que inclourà l'avaluació de les condicions hidrogeològiques de la zona afectada, eventual poder depurador del sòl i del subsol i riscos de contaminació. També hi haurà de constar la proximitat de captacions d'aigua, en particular les destinades a abastament o usos domèstics, així com les precaucions tècniques que s'adoptin per evitar la percolació i infiltració d'hidrocarburs.

Annex 3 de l'Ordenança

Declaració Responsable d'Abocaments Exclusivament d'Aigües Sanitàries

- Instància de sol·licitud
 - Nom
 - Domicili social Adreça de l'establiment Telèfon, correu electrònic Districte postal Localitat
 - NIF
 - Característiques de l'activitat
 - Cabals d'aigües residuals a abocar en m³/any i m³/dia
 - En el supòsit de persones jurídiques, s'haurà d'acreditar la representació.
- Declaració:
 - Cabal abocat (anual m³/any)
 - Cabal abocat diari (m³/dia)



- Observacions de l'empresa

Annex 4 de l'Ordenança

Paràmetres per Tipus d'Activitat Generadora de l'Abocament

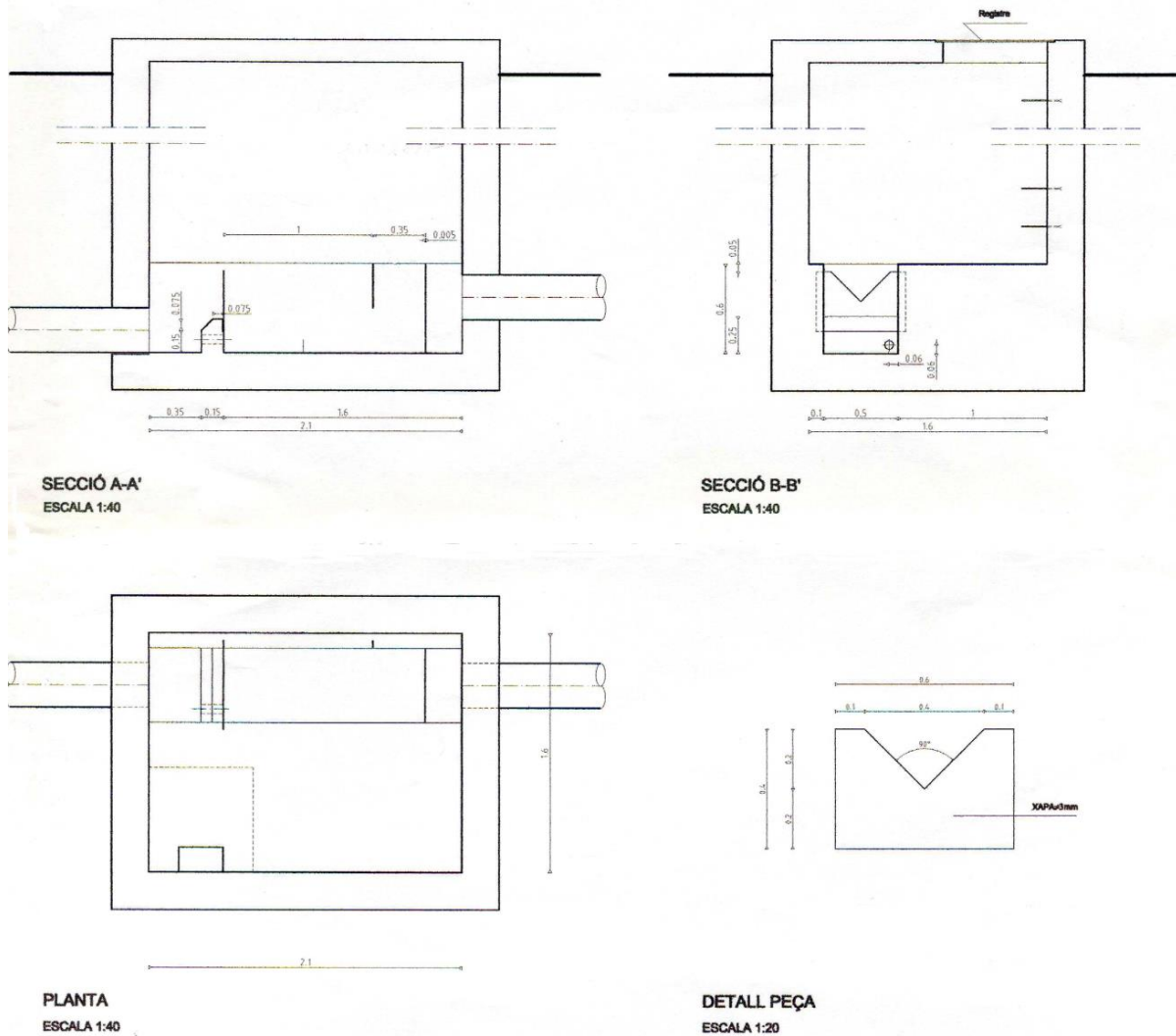
A continuació s'indiquen, per tipus d'activitat generadora, els paràmetres que com a mínim s'han de controlar en cadascun dels abocaments, amb la periodicitat i forma que estableixi la present Ordenança. No obstant la present relació, podrà ser ampliada o retallada, d'acord a les característiques específiques concretes, sempre i quant estigui degudament justificat i en atenció a les indicacions que els tècnics municipals considerin.

- Escorxadors i activitats càrniques pH, conductivitat, clorurs, MES, DBO5, DQO, Olis i greixos i nitrogen orgànic i amoniacal. Fòsfor total, el COT (Carboni Orgànic Total) i els detergents.
- Indústries làcties pH, conductivitat, clorurs, MES, DBO5, DQO i nitrogen orgànic i amoniacal. Olis y greixos, sòlids en suspensió, Fòsfor total, NTK, nitrats i nitrats (principalment deguts als productes de neteja i desinfecció) i detergents.
- Indústria galvanica i tractament de superfícies pH, conductivitat, MES, DQO, i segons subsector, ferro total, cianur, coure total, zinc total, níquel total, i crom total, crom hexavalent, alumini i AOX..
- Indústria d'adob de pells pH, conductivitat, clorurs, MES, DQO, DBO5, nitrogen orgànic i amoniacal crom total, fenols i AOX. crom VI.
- Fabricació de materials per a la construcció pH, conductivitat, MES i sulfats.
- Indústria tèxtil de tints, aprests, estampats o acabats pH, conductivitat, MES, DBO5, DQO, AOX i color.
- Indústria Ceràmica pH, conductivitat, MES, DQO, bor total, zinc total i plom total.
- Indústria alimentària pH, conductivitat, MES, DQO, DBO5, nitrogen orgànic i amoniacal i fòsfor total. Olis i greixos, sòlids en suspensió, NTK, nitrats i nitrats i detergents
- Indústria química pH, conductivitat, clorurs, sulfats, DQO, DBO5, nitrogen orgànic i amoniacal, i fòsfor i contaminants específics segons subsector.



Annex 5 de l'Ordenança
Models d'Arqueta Tipus pel Control d'Efluent Industrial

MODEL A



ARQUETA DE PRESA DE MOSTRES AFORAMENT DE CABALS

Aquesta arqueta o una altra de característiques similars, sempre en funció del cabal, s'ha d'instal·lar per complir el que s'especifica a les ordenances.

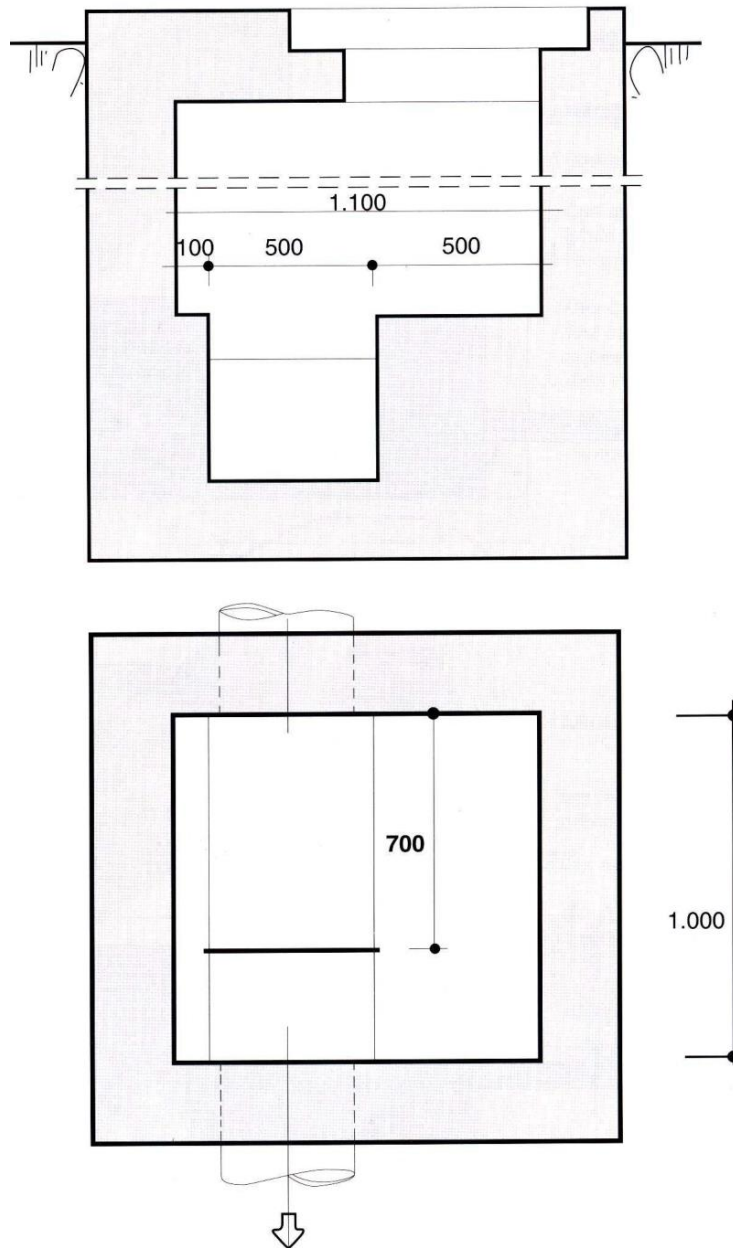
Cabals inferiors a 100 m³/hora: abocador triangular. Cabals superiors a 100 m³/hora: abocador rectangular. (L'abocador de l'arqueta model permet un cabal fins 10 l/s).



Ajuntament de Moia

Plaça Sant Sebastià, 1
08180 Moia
Telèfon: 93 830 00 00
Correu electrònic: ajuntament@moia.cat

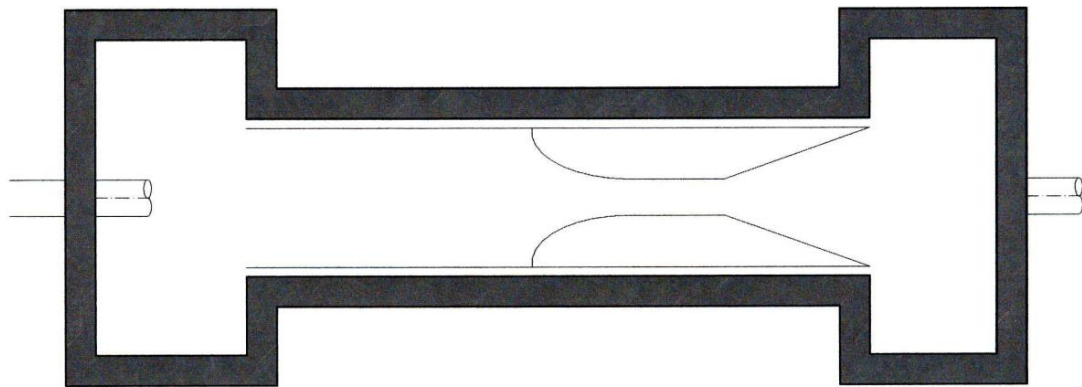
MODEL B



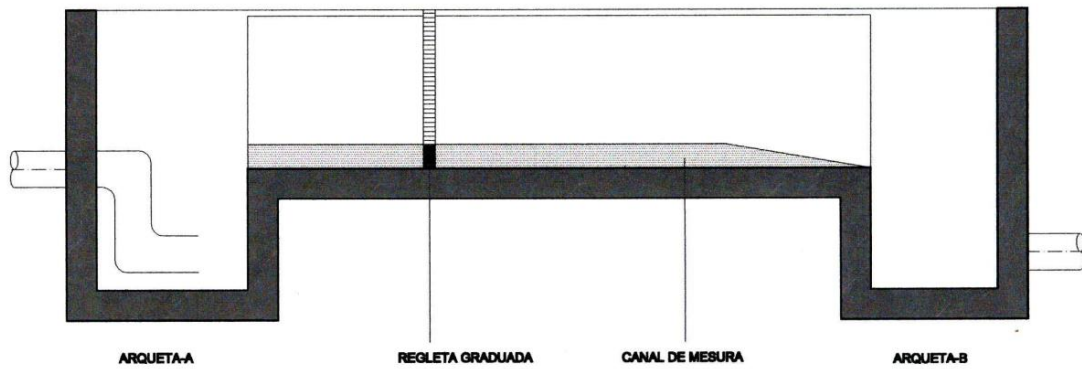


CANAL DE MESURA I ARQUETA DE PRESA DE MOSTRES CANAL PARCHALL

ESQUEMA DE MUNTATGE



PLANTA
ESCALA 1:50

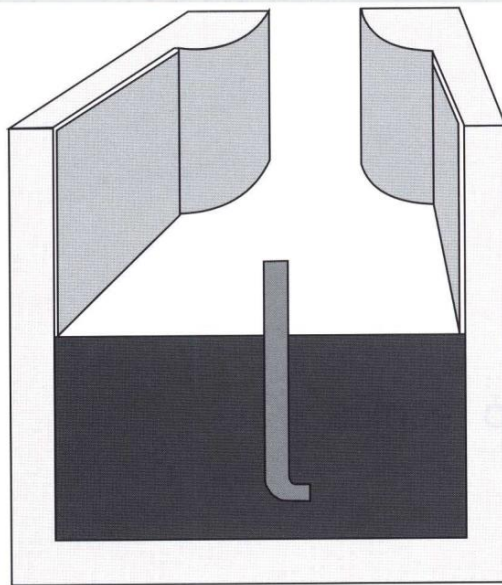


SECCIÓ A-A'
ESCALA 1:50

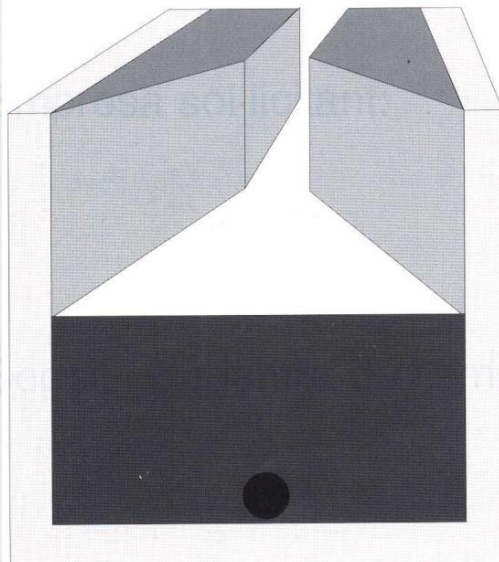


Ajuntament de Moia

Plaça Sant Sebastià, 1
08180 Moia
Telèfon: 93 830 00 00
Correu electrònic: ajuntament@moia.cat



VISTA D'UNA SECCIÓ DE L'ARQUETA A



VISTA D'UNA SECCIÓ DE L'ARQUETA B

DESCRIPCIÓ DEL MUNTATGE

ARQUETA A

Serveix per amortir l'impuls de l'efluent.

Cas que l'efluent arribi en règim laminar al canal, no serà necessària l'arqueta A.

Cas que l'efluent arribi mitjançant una canonada de pendent considerable, aquesta haurà de quedar submergida dins l'arqueta.

L'amplada de l'arqueta serà com a mínim l'amplada del canal.

ARQUETA B

Serveix per desguassar el canal i per prendre mostres.

Les mesures seran:

2.000 mm de llarg.
1.500 mm d'ampla.

La profunditat serà en funció de la situació de la canonada de desguàs.



Ajuntament de Moia

Plaça Sant Sebastià, 1
08180 Moia
Telèfon: 93 830 00 00
Correu electrònic: ajuntament@moia.cat

Annex 6 de l'Ordenança

Llistat de Substàncies i Materials Tòxics i Perillosos

1. Arsènic, compostos d'arsènic.
2. Mercuri, compostos de mercuri.
3. Cadmi, compostos de cadmi.
4. Tal·li, compostos de tal·li.
5. Beril·li, compostos de beril·li.
6. Compostos de crom hexavalent.
7. Plom, compostos de plom.
8. Antimoni, compostos d'antimoni.
9. Fenols, compostos de fenols.
10. Cianurs orgànics i inorgànics.
11. Isocianats.
12. Compostos orgànics halogenats, excloent materials polímers inerts i substàncies connexes.
13. Dissolvents clorats.
14. Dissolvents orgànics.
15. Biocides i substàncies fitofarmacèutiques.
16. Materials quitranats procedents de refinats i quitranats procedents de destil·lació.
17. Compostos farmacèutics.
18. Peròxids, clorats, perclorats i àcids.
19. Èters.
20. Compostos procedents de laboratoris químics, ja siguin no identificables, ja siguin de nova síntesi, els efectes dels quals sobre el medi ambient no siguin coneguts.
21. Amiant (pols i fibres).
22. Seleni, compostos de seleni.
23. Tel·luri, compostos de tel·luri.
24. Compostos aromàtics policíclics (amb efectes cancerígens).
25. Carbonats metàl·lics.
26. Compostos de coure que siguin solubles.
27. Substàncies àcides o alcalines utilitzades en processos de tractament superficial i acabat de metalls.

L'Alcalde, Dionís Guiteras i Rubio.
Moia, 19 de juliol de 2018.
Signat digitalment al marge.