



Ajuntament de Moia

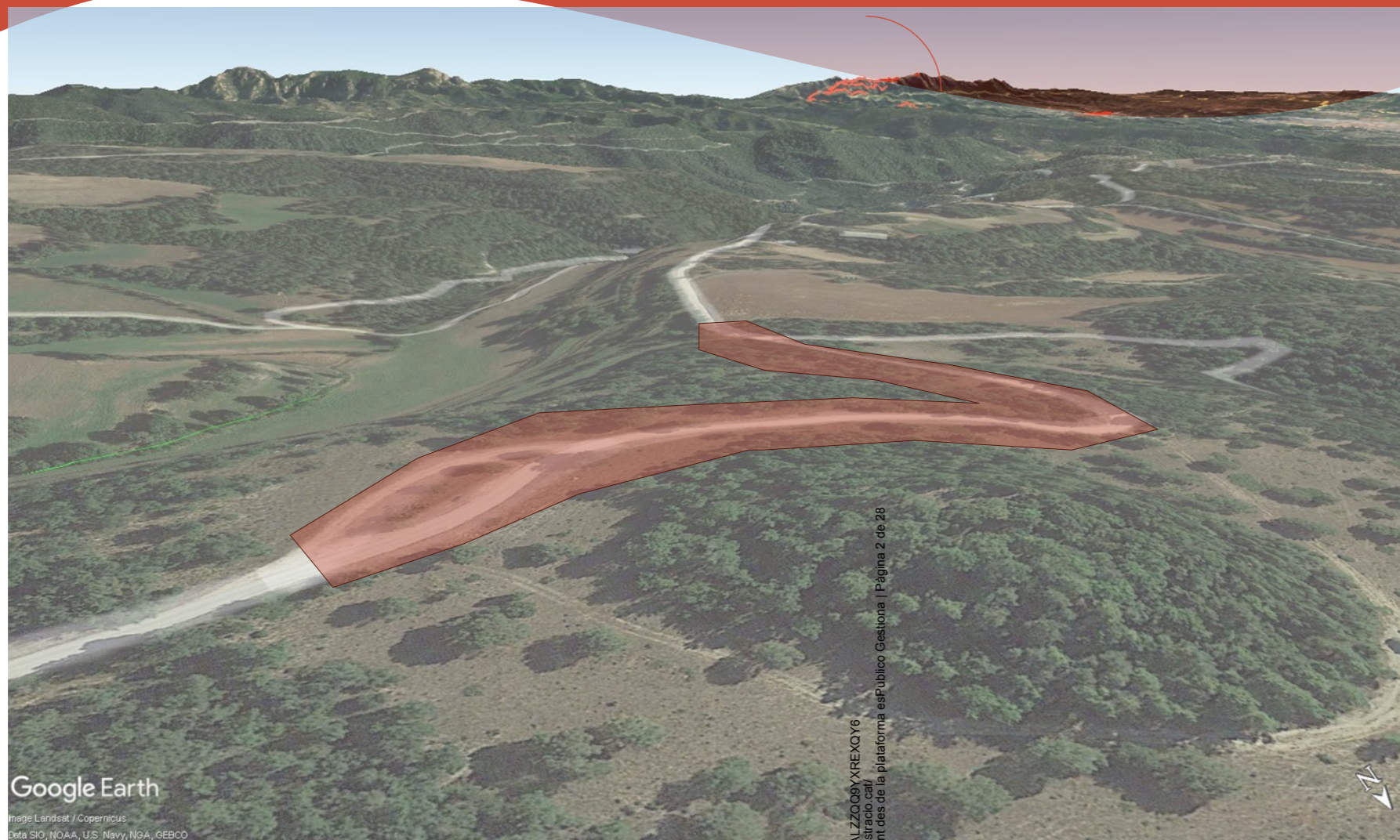
Plaça Sant Sebastià, 1
08180 Moia
Telèfon: 93 830 00 00
Pàgina web: <http://moia.cat>

DILIGÈNCIA DE SECRETARIA.- S'estén la present diligència per fer constar que per Decret d'Alcaldia número 2026-0288 de data 5 de març de 2026 es va aprovar definitivament la "Memòria valorada d'asfaltat des del PQ 0+712 fins al PQ 1+033 del camí de Serramitja a Moia".

I perquè així consti i, en prova de conformitat signo la present a Moia el dia 30 d'abril de 2026.



Memòria valorada proposta d'asfaltat des del PQ 0+712 fins al PQ 1+033 del Camí de Serramitja a Moià



Codi Validació: 77XARMG5MKALZZQ09YXREXQY6
Verificació: <https://moia.eadministracio.cat/>
Document signat electrònicament des de la plataforma esPublico Gestiona | Pàgina 2 de 28



Redacta

Xavier Serrano de Sebastián
Enginyer tècnic agrícola
Col·legiat núm.: 1832

ÍNDEX

ÍNDEX	2
OBJECTE DEL PROJECTE.....	4
AGENTS.....	4
RECULL DADES PROJECTE	4
ANTECEDENTS, JUSTIFICACIÓ.	6
<i>Antecedents, context.....</i>	<i>6</i>
Moià.....	6
Territori on es desenvolupa el Camí de Serramitja	6
Justificació	7
DOCUMENTACIÓ DE SUPORT ALS INDICIS DE TITULARITAT PUBLICA.....	8
<i>Camí existent</i>	<i>8</i>
NORMATIVA	10
<i>Ordenació urbanística</i>	<i>10</i>
<i>Normativa vialitat</i>	<i>10</i>
<i>Normativa ambiental.....</i>	<i>11</i>
<i>Normativa contra incendis.....</i>	<i>11</i>
<i>Seguretat i salut.....</i>	<i>11</i>
<i>Normativa de construcció.....</i>	<i>11</i>
<i>CTE Codi tècnic de l'edificació.....</i>	<i>11</i>
Àmbit general	11
CAMÍ DE SERRAMITJA.....	13
DESCRIPCIÓ:	13
ENTORN	14
<i>Habitat vegetació.....</i>	<i>14</i>
DESCRIPCIÓ DE L'ACTUACIÓ	15
PROPOSTA DE MODIFICACIÓ	15
DESCRIPCIÓ DE L'ACTUACIÓ	17
<i>Repàs i anivellament de la plataforma</i>	<i>17</i>
<i>Pavimentació.....</i>	<i>17</i>
<i>Drenatge perfilat cuneta</i>	<i>17</i>
PRESSUPOST	18
PLÀNOLS	19
SITUACIÓ.....	20
PLANTA CAMÍ SERRAMITJA.....	21
PLANTA PROPOSTA	22
S'ANNEXA	23
ANNEX-1	23



FITXES CADASTRALS 23

Codi Validació: 77XARMSMKALZZQ09YXREXQY6
Verificació: <https://moia.eadministracio.cat/>
Document signat electrònicament des de la plataforma esPublico Gestiona | Pàgina 4 de 28



OBJECTE DEL PROJECTE

Es redacta aquest document a petició de l'ajuntament de Moià amb l'objecte de definir i valorar els treballs d'allargar la pavimentació amb aglomerats asfàltics des del PQ 0+712 a PQ 1+033, considerant l'inici, en el Camí asfaltat que va al club de golf i a Montbrú.

Agents

Estudi: Memòria valorada proposta d'asfaltat des del PQ 0+712 fins al PQ 1+033 del Camí de Serramitja a Moià

Ús previst característic: Camí de la xarxa viària bàsica municipal

Durada de l'obra prevista: 25 dies

Tipus d'intervenció: Obra de millora i pavimentació

Municipi: Moià.

Comarca: Moianès

Promotor: AJUNTAMENT DE MOIÀ

NIF: P0813700B

Adreça: Plaça de Sant Sebastià, 1. 08180 Moià.

Redacta: Xavier Serrano de Sebastián, Enginyer tècnic agrícola.

Núm. col·legiat: 1832

NIF: 43396800D

Adreça: Carrer Montseny, 18. 08275 Calders

Recull dades projecte

Camí nom: Camí de Serramitja,

Nom en documentació inici segle XX: Camí de Monistrol de Calders a Moià

Emplaçament actuació :

TRAM a Modificar	Coordenades		PQ	
	inici	final	inici	final
UTM-E	423192,72	423054,02	0+712	1+033
UTM-N	4628143,28	4627985,05		



Projecte de modificació de traçat del Camí de Serramitja a Moià

Terme municipal de Moià.

Comarca: Moianès

Referència cadastral camí: 08137A006090010000IY, classificat com VT Via de domini públic.

El camí és límit entre els polígons cadastrals: 6 i 7.

El camí és el límit de terme entre Moià i Castellcir: a partir del PQ 2+425

Superfície plataforma: 1.402 m²

Longitud: 321 m

Amplada mitja: 4,37

Valoració treballs:

TOTAL PEM	29.968,06
13% Despeses generals	3.895,85 €
6 % Benefici industrial	1.798,08 €
Subtotal	35.661,99 €
IVA 21 %	7.489,02 €
Total valoració contracte	43.151,01 €



ANTECEDENTS, JUSTIFICACIÓ.

Antecedents, context

Moià

Moià està situat a 717 metres d'altura sobre el nivell del mar i amb un terme de 75,15 quilòmetres quadrats.

Actualment té una població de 6.201 habitants.

Geogràficament, la població està situada a 52 kilòmetres de Barcelona, 27 kilòmetres de Vic i 25 kilòmetres de Manresa.

Si bé tradicionalment l'economia del Moianès es basava en l'agricultura, en els darrers anys aquesta ha anat perdent pes específic en favor de la indústria. El sector serveis ha anat agafant importància, i més modernament el turisme.

Les dades de ramaderia i agricultura, segons idescat:

- Terres llaurades 2.032 ha
- Pastures permanents 1.134 ha
- Explotacions amb SAU 70
- Explotacions amb ramaderia 49 (porcins 35.109 caps, Bovins 1.956 caps, ovins 1.546 caps, cabrum 951 caps, aviram 64.473 caps, equins, conills, ...)

Té una part de la població i activitat, principalment agrícola, disseminada en masies.

Territori on es desenvolupa el Camí de Serramitja

El camí dona creua i dona accés a la Serra de Sant Magdalena, altiplà de mosaic agrícola forestal, que en la part surt (per on circula el camí), mor sobre els Cingles de Serramitja, límit geogràfic i administratiu de la Vall de Marfà (Castellcir).

Parteix del Camí asfaltat que va de la N-141c fins el Club de Golf de Montbrú-Moià (la documentació històrica recull aquest Camí com el mateix Camí de Serramitja), dona accés a Monistrol de Calders i a masies, finques agrícoles i granges: Montbrú, Casagemes, Casalot de Casagemes, Serramitja, Santa Magdalena, també permet arribar a la Vall de Marfà i Vilarjoan.

El camí es troba asfaltat des de l'inici fins el PQ 0+712

En aquesta zona, els hàbitats considerats són:



Projecte de modificació de traçat del Camí de Serramitja a Mojà

34q, Prats, sovint emmatats, de pelaguers (*Stipa offneri*, *S. pennata*, *S. capillata*) amb teròfits, calcícoles i xeròfils, de terra baixa (i de l'estatge submontà).

41k, Rouredes de roure martinenc (*Quercus pubescens*), calcícoles, de la muntanya mitjana,

82c, Conreus herbacis extensius de secà

Justificació

La circulació dels camins es:

- ➔ Veïns.
- ➔ De vehicles relacionats amb l'activitat agrícola, ramadera i forestal: tractors i camions (de bestiar principalment).
- ➔ Vehicles de servei.
- ➔ A peu o bicicleta per lleure, oci, esport, ...
- ➔ La degradació dels camins es deguda a:
 - L'escorrentia i erosió per la circulació d'aigua de pluja, tant del propi camí, els camins que accedeixen, com dels camps i boscos circumdants.
 - El pas de vehicles pesats relacionats amb l'explotació agrícola i ramadera, sobretot després de períodes de pluja; marcatge de roderes i desnivellament de la plataforma.

Així doncs, la pavimentació que es projecta respon a la necessitat de millorar la circulació especialment de camions:

- ➔ millorar la seva funcionalitat,
- ➔ disminuir el temps a emprar en la realització dels desplaçaments
- ➔ disminuir riscos derivats de l'estat de la via, propis o derivats de la meteorologia.



DOCUMENTACIÓ DE SUPORT ALS INDICIS DE TITULARITAT PUBLICA

Camí existent

El camí existent té la **referència cadastral: 08137A006090010000IY**, classificat com VT Via de domini públic.

Relació de documentació que acredita l'ús públic durant temps immemorial, del Camí de Serramitja:

- **Planimetrías manuscritas de municipios españoles realizadas 1921** de España, que se conservan en el Archivo Topográfico del IGN. Son los trabajos previos a la realización del Mapa Topográfico Nacional, en algunos casos con varias décadas de diferencia respecto a la publicación de la primera edición del MTN de la zona. Contienen información planimétrica como: vías de comunicación, hidrografía, poblaciones, masas de cultivo de más de 10 ha, línea límite de término municipal y mojones que señalizan la línea límite descritos en las actas de deslinde. Están realizadas a escala 1:25.000
- **Minutas de las primeras ediciones del mapa 1:50.000 de España (1920)**. Se elaboraron a escala 1:25.000 pero abarcando la extensión de una hoja del 50.000. Existen hojas que no tienen información del año de edición. Se conservan en la Cartoteca del IGN.
- **Primera edición del Mapa topográfico Nacional MTN50** hoja 0363-2 (1875-1968)
- **Cadastre implantació anys 1950-1960**
- **Cadastre actual**
- **Actes 7^a de delimitació de terme entre Moià i Castellcir de 1889**: Fites 5 i 6.
- **Actes de delimitació de terme entre Moià i Castellcir de 1919**: Fites 1 a 3.
- **Quaderns topogràfics de delimitació de terme entre Moià i Castellcir 1920**.

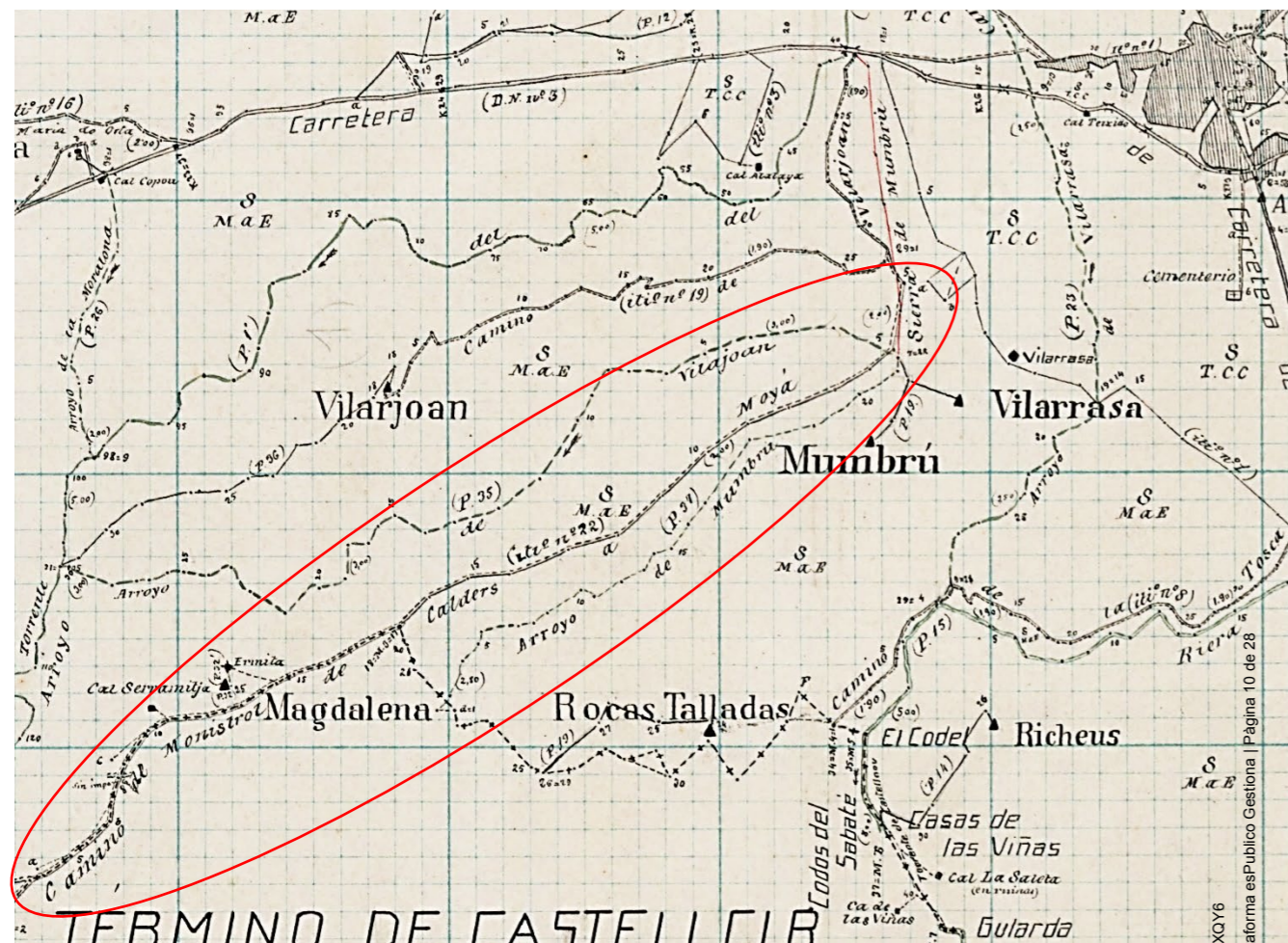
En aquests documents se'l cita com Camí de Monistrol de Calders a Moià, en alguns d'ells se'l caracteritza com camí carreter. La comunicació entre nuclis de població és ús i funció pública i comporta la consideració de Camí Veinal. La llei "1911-06-29 Ley sobre caminos vecinales", diu:



Projecte de modificació de traçat del Camí de Serramitja a Mojà

Ley de los Caminos Vecinales de 29 de Junio de 1911 ():

“1. Son caminos de servicio público a los efectos de la Ley: los que enlacen un pueblo con otro, con una estación de ferrocarril, con un puerto, cala o embarcadero, con un mercado o establecimiento de servicio o utilidad pública, o con una carretera construida o camino vecinal en buen estado de conservación por los cuales se pueda ir a cualquiera de esos puntos; los que enlacen dos de éstos; los que dentro de un municipio enlacen las Cabezas del mismo con los suburbios en caso de que estén separados por parte no edificada en más de de dos kilómetros, o los que así sean declarados de Real orden, oídos el Consejo de Obras Públicas y el de Estado.”



Mapa de les minuts municipals de Mojà de 1920

Hi ha documentació de la seva existència i funcionalitat des del 1889 fins l'actualitat, pel que queda acreditada la immemorialitat.



NORMATIVA

A continuació es relacionen normativa i legislació vigents de consideració.

Ordenació urbanística

Revisió pla general ordenació urbana municipal, 1984

Reial decret legislatiu 2/2008, de 20 de juny, pel qual s'aprova el text refós de la Llei de sòl.

Llei 3/2012, del 22 de febrer, de modificació del text refós de la Llei d'Urbanisme, aprovat pel Decret legislatiu 1/2010, de 3 d'agost.

Decret 293/2003, de 18 de novembre, pel qual s'aprova el Reglament general de carreteres.

Normativa vialitat

Llei 9/1995, de 27 de juliol, de regulació de l'accés motoritzat al medi natural

Decret 166/1998, de 8 de juliol, de regulació de l'accés motoritzat al medi natural

LLEI 10/2011, del 29 de desembre, de simplificació i millorament de la regulació normativa.

LLEI 12/2006, del 27 de juliol, de mesures en matèria de medi ambient i de modificació de les lleis 3/1988 i 22/2003, relatives a la protecció dels animals, de la Llei 12/1985, d'espais naturals, de la Llei 9/1995, de l'accés motoritzat al medi natural, i de la Llei 4/2004, relativa al procés d'adequació de les activitats d'incidència ambiental. (Correcció d'errada en el DOGC núm. 5484, pàg. 77002, de 15.10.2009).

DECRET LEGISLATIU 3/2010, de 5 d'octubre, per a l'adequació de normes amb rang de llei a la Directiva 2006/123/CE, del Parlament i del Consell, de 12 de desembre de 2006, relativa als serveis en el mercat interior.

Llei 18/1989, de 25 de juliol, de Bases sobre Transit, Circulació de Vehícles a Motor y Seguretat Vial (BOE nº 178, de 27 de juliol; correcció de errors BOE nº 175, de 28 de març)

Real Decreto 1428/2003, de 21 de novembre, por el que se aprova el Reglamento General de Circulació para l'aplicació y desenvolupament del text articulat de la Llei sobre transit, circulació de vehícles a motor y seguretat vial, aprovat por el Real Decret Legislatiu 339/1990, de 2 de març.

Real Decreto Legislativo 6/2015, de 30 de octubre, por el que se aprova el text refós de la Llei sobre Trànsit, Circulació de Vehícles a Motor y Seguretat Vial.



Normativa ambiental

Llei 20/2009, de 4 de desembre, de prevenció i control ambiental de les activitats, modificada per la Llei 9/2011, de 29 de desembre, de promoció de l'activitat econòmica.

Decret Legislatiu 3/2003, de 4 de novembre, pel qual s'aprova el Text refós de la legislació en matèria d'aigües de Catalunya. Modificat per la Llei 12/2004, de 27 de desembre, i la Llei 21/2005, de 29 de desembre.

Llei 16/2002, de 28 de juny, de protecció contra la contaminació acústica.

Decret 343/2006, de 19 de setembre, pel qual es desenvolupa la Llei 8/2005, de 8 de juny, de protecció, gestió i ordenació del paisatge.

Decret Legislatiu 1/2009, de 21 de juliol, pel qual s'aprova el text refós de la llei reguladora dels residus.

Decret 89/2010, de 29 de juny, pel qual s'aprova el Programa de gestió de residus de la construcció de Catalunya (PROGROC), es regula la producció i gestió dels residus de la construcció i demolició, i el cànon sobre la deposició controlada dels residus de la construcció.

Normativa contra incendis

Decret 206/2005, de 27 de setembre, de modificació del Decret 64/1995, de 7 de març, pel qual s'estableixen les mesures de prevenció dels incendis forestals.

Llei 5/2003, de 22 d'abril, de mesures de prevenció dels incendis forestals a les urbanitzacions sense continuïtat immediata amb la trama urbana.

Text refós de la Llei 5/1994, de 4 de maig, de regulació dels Serveis de Prevenció i Extinció d'Incendis i de Salvament de Catalunya. (Data versió refosa 3 de juny de 2010).

Seguretat i salut

Llei 31/1995, de 8 de novembre, de prevenció de riscos laborals.

Reial Decret 337/2010, de 19 de març, pel qual es modifiquen els Reial Decret 39/1997, de 17 de gener, pel qual s'aprova el Reglament dels serveis de prevenció; el Reial Decret 1109/2007, de 24 d'agost, pel qual es desenvolupa la Llei 32/2006, de 18 d'octubre, reguladora de la subcontractació en el sector de la construcció; i el Reial Decret 1627/1997,

de 24 d'octubre, pel qual s'estableixen les disposicions mínimes de seguretat i salut a les obres de construcció.

Normativa de construcció

Reial Decret 505/2007, pel qual s'aproven les condicions bàsiques d'accessibilitat i no discriminació de les persones amb discapacitat per a l'accés i utilització dels espais públics urbanitzats i edificacions. (BOE 11/05/2007).

UNE-EN-124 1995. Dispositius de cobriment y de tancament per zones de circulació utilitzades por vianants y vehicles. Principis de construcció, assajos de tipus, marcat, control de qualitat.

Ordre Ministerial de 28/10/1999, pel que s'actualitzen determinats articles del Plec de Prescripcions Tècniques Generals per a obres de Carreteres i ponts en el relatiu a senyalització, abalisament i sistemes de contenció de vehicles. (BOE 28/01/2000). I Ordre Circular 326/2000, de 17 de febrer. Ordre Circular 5/2001, de 24 de maig.

Ordre Ministerial FOM/475/2002, de 13 de febrer, per la que s'actualitzen determinats articles del Plec de Prescripcions Tècniques Generals per a Obres de Carreteres i Ponts relatius a formigons i acers. (BOE 6/03/2002)

Ordre Ministerial FOM 1382/2002, de 16 de maig, per la que se actualitzen determinats articles del Plec de Prescripcions Tècniques Generals per a Obres de Carreteres i ponts relatius a la construcció d'explanacions, drenatges i fonaments. (BOE, de l'11 de juliol).

Ordre FOM/891/2004, de l'1 de març, per la que s'actualitzen determinats articles del Plec de Prescripcions Tècniques Generals per a obres de carreteres i ponts, relatius a fermes i paviments.

CTE Codi tècnic de l'edificació

Àmbit general

- Ley de Ordenación de la Edificación, LOE
- Ley 38/1999 (BOE: 06/11/99), modificació: Ley 52/2002, (BOE 31/12/02). Modificada pels Pressupostos generals de l'estat
- per a l'any 2003. art. 105 i la Ley 8/2013 (BOE 27/6/2013)
- Código Técnico de la Edificación, CTE
- RD 314/2006, de 17 de març de 2006 (BOE 28/03/2006) modificat per RD 1371/2007 (BOE 23/10/2007), Orden VIV



Projecte de modificació de traçat del Camí de Serramitja a Mojà

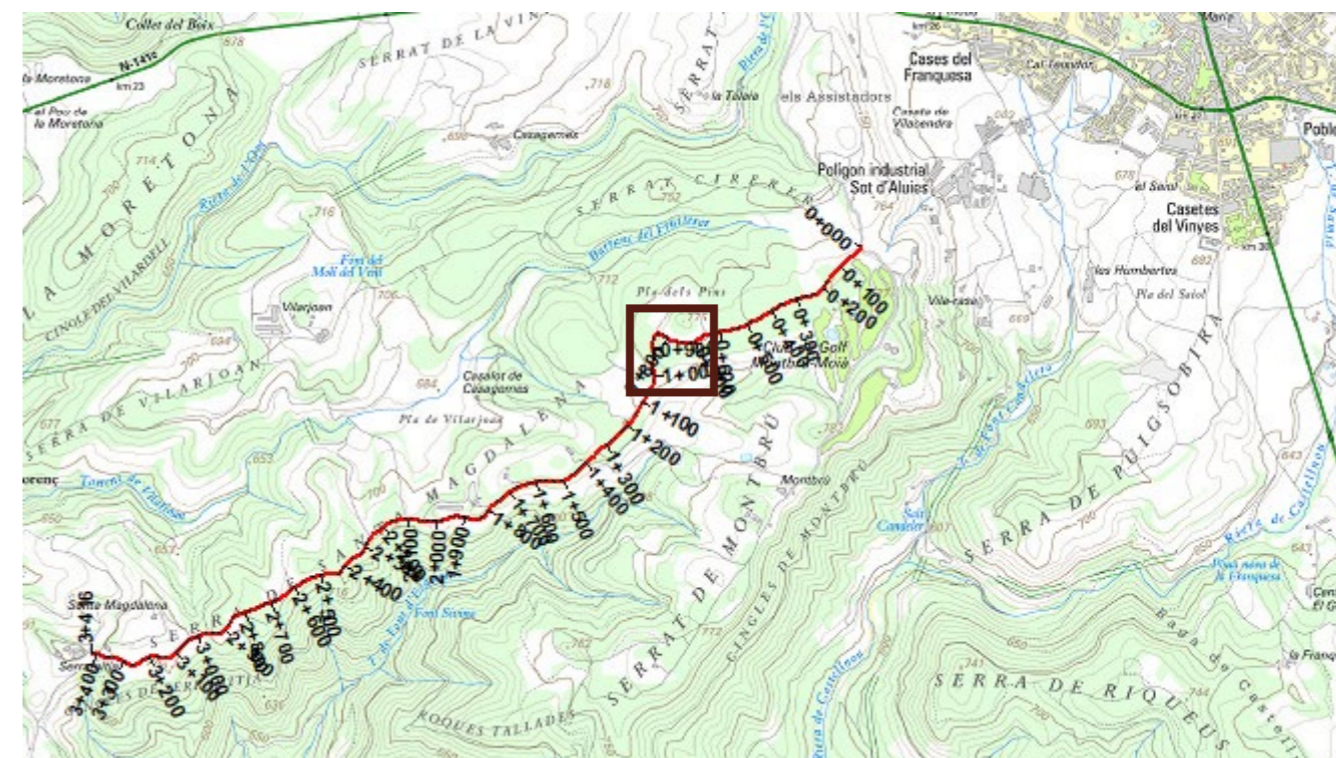
- 984/2009 (BOE 23/4/2009) i les seves correccions d'errades (BOE 20/12/2007 i 25/1/2008). RD 173/10 pel que es modifica el Codi tècnic de l'edificació, en matèria d'accessibilitat i no discriminació a persones con discapacitat. (BOE 11.03.10), la Ley 8/2013 (BOE 27/6/2013) i la Orden FOM/ 1635/2013, d'actualització del DB HE (BOE 12/09/2013) amb correcció d'errades (BOE 08/11/2013)
- Desarrollo de la Directiva 89/106/CEE de productos de la construcción
- RD 1630/1992 modificat pel RD 1328/1995. (marcatge CE dels productes, equips i sistemes)
- Normas para la redacción de proyectos y dirección de obras de edificación
- D 462/1971 (BOE: 24/3/71)modificat pel RD 129/85 (BOE: 7/2/85)
- Normas sobre el libro de Ordenes y asistencias en obras de edificación
- 9/6/1971 (BOE: 17/6/71) correcció d'errors (BOE: 6/7/71) modificada per l'O. 14/6/71(BOE: 24/7/91)
- Libro de Ordenes y visitas
- D 461/1997, de 11 de març
- Certificado final de dirección de obras
- D 462/1971 (BOE: 24/3/71)



CAMÍ DE SERRAMITJA

Descripció:

Parteix del Camí asfaltat que comunica la N-141c amb el Club de Golf Montbrú-Mojà. Ressegueix la Serra de Santa Magdalena, deixant al sud els cingles de Serramitja per sobre de la Vall de Marfà. Principalment connecta amb granges i masies situats al llarg de la Serra fins a Serramitja. Segueix permetent arribar fins a Monistrol de Calders pel Serrat de Baiones i Salt de la Coma, o bé baixant i seguint la Vall de Marfà i Riera de la Golarda. En el seu recorregut també connecta amb camins per permeten retorna a la N 141c cap a la Moretona, passant per Vilarjoan.



Camí de Serramitja, tal qual es coneix actualment, amb indicació PQ, i enquadrada zona de l'actuació (vermell)

El camí té un bon estat general estant asfaltat fins el PQ 0+712, segueix amb paviment d'àrids, es circula bé, essent la zona a modificar, on es troba la corba més tancada i amb pendent del recorregut.





PQ 0+712, fi asfaltat i punt inici nova pavimentació

Concepte	mida
Longitud total del Camí:	3.416 m
Amplada mitjana:	3 a 4 m
Cota inici:	759 m
Cota final:	695 m
Cota més alta:	768 m
Cota més baixa:	695 m
Pendents aproximades:	entre un 2 % i un 5 %

Taula resum de dades del camí

Codi Validació: 77XARMSMKALZZQ09YXREXQY6
Verificació: <https://moia.eadmirstracio.cat/>
Document signat electrònicament des de la plataforma esPublico Gestiona | Pàgina 15 de 28

Entorn

Habitat vegetació

Es tracta de bosc jove de roures amb presència d'alzines sovint arbustiva o molt llucada, i alguns peus més aïllats de pi roig i pinassa, amb estrat arbusti poc dens, amb *juniperus sp*, *ulex parviflorus*, gàrric, algun arç i farigoles.



S'estima una densitat arbòria de 750 a 800 peus/ha, amb la següent distribució:

<i>Quercus pubescens</i> classe diametral 40-60 cm o superior:	45%
<i>Quercus pubescens</i> classe diametral 20-40 cm:	23 %
<i>Quercus ilex</i> classe diametral 30-60 cm (llucades):	23 %
<i>Pinus sp.</i> classe diametral 60-80cm o superior:	9 %



DESCRIPCIÓ DE L'ACTUACIÓ

Proposta de modificació

En el PQ 0+830, del camí existent, es combina simultàniament una corba tancada (radi < 20 m), amb un repunt de pendent (8,10 %), que encara que curt (30 m), quan les condicions meteorològiques son adverses, fa perdre la tracció als vehicles, especialment camions carregats.



PQ 0+810 inici corba amb pendent existent en traçat actual

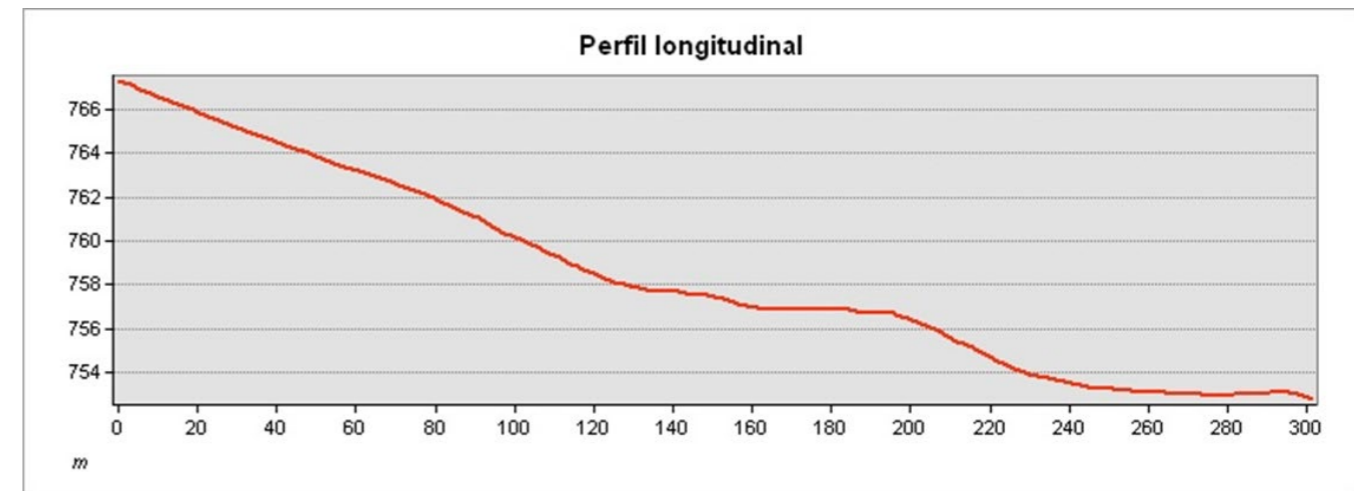
Es proposa la pavimentació de la plataforma, entre dues zones planeres: amb les següents característiques, veure taula comparativa:



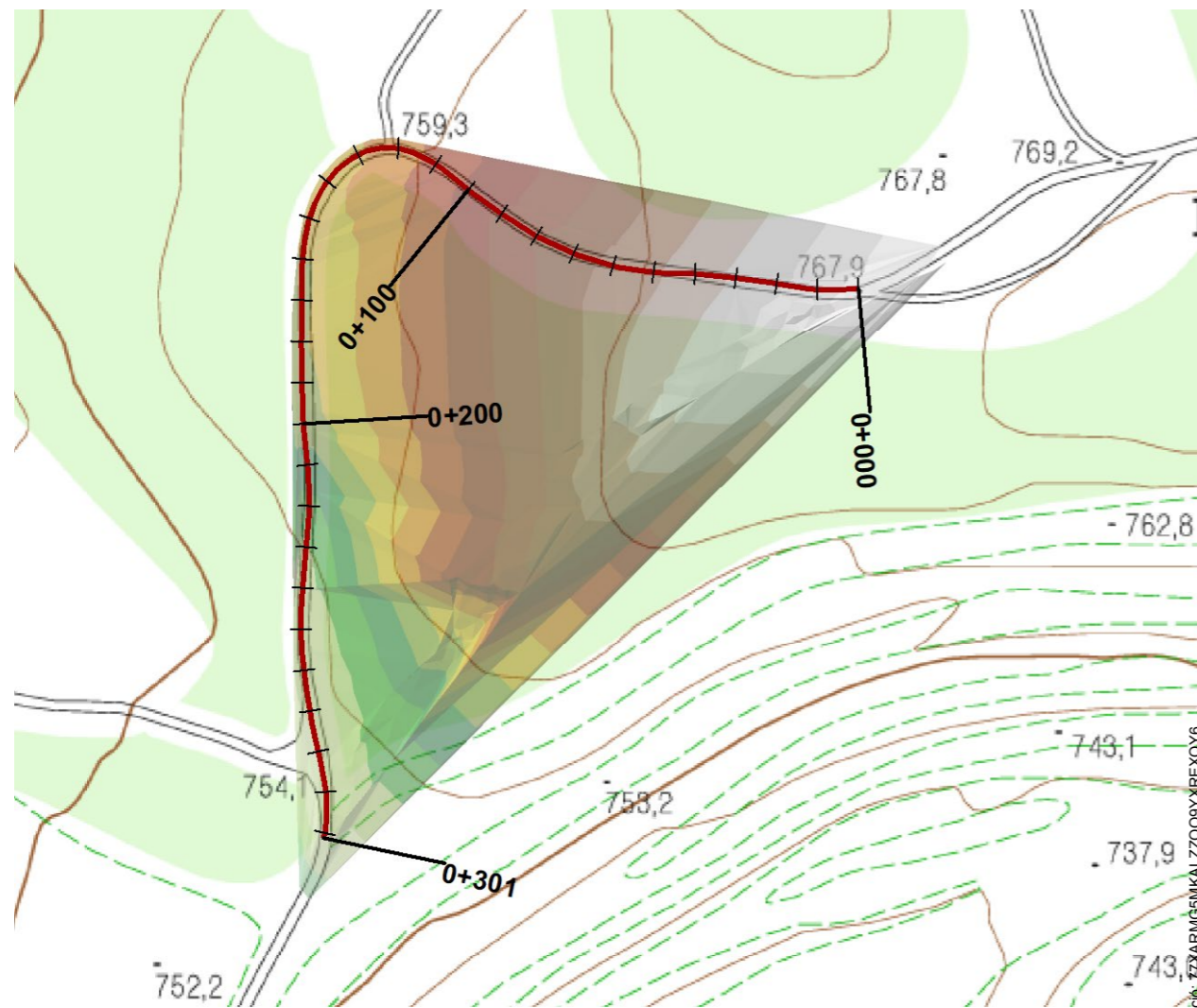
Projecte de modificació de traçat del Camí de Serramitja a Mojà

Taula recull de dades i comparativa de tram existent i nou

Concepte	mida
Modificació PQ inici	0+712
Modificació PQ final	1+033
Longitud traçat existent:	321 m
Amplada mitjana tram existent:	4,37 m
Cota inici:	767 m
Cota final:	753 m
Pendent tram existent:	4,30%
Pendent tram en corba existent (30 m)	8,10%



La pavimentació s'iniciaria en el PQ 0712 fins el PQ 1+033.



PQ 1+002 final del tram



Descripció de l'actuació

Pavimentació del camí amb barreja bituminosa en calent en dues capes en 321 m de longitud i amplada 4 m , possiblement no uniforme

Els treballs a realitzar són:

Repàs i anivellament de la plataforma

Perfilat donant un bon acabat en la zona de trànsit, que consisteix en l'eliminació dels bassals, xaragalls, pedregam, etc., que dificulten els treballs posteriors i l'eliminació de l'aigua

La plataforma, en el nou recorregut, tindrà 4 m d'ample de mitjana, en llocs on sigui més estreta es mantindrà l'amplada sense ocupar terrenys laterals.

El pendent transversal, al voltant del 2 % , cap un lateral (preferiblement en el marge sud del camí) per conformar cuneta natural.

Pavimentació

Base de tot-ú: s'aportarà, estesarà i compactarà material granular, tot-ú, amb una mitjana de 10 cm a la plataforma.

Capa de rodadura asfàltica, 10 cm, en calent:

6 cm de gruix de mescla bituminosa en calent densa, amb àrid calcari i emulsió bituminosa, en tota l'amplada per obtenir una superfície uniforme.

4 cm de rodadura

Drenatge perfilat cuneta

No es preveu cap actuació específica, les cunetes quedaran conformades de forma natural en el lateral, al llarg de recorregut.

L'autor d'aquest estudi considera que ha efectuat els treballs necessaris d'acord amb l'encàrrec objecte d'aquesta actuació.

El que comunico als efectes oportuns.

Calders, a 3 de novembre del 2025

Firmado por FRANCISCO JAVIER
SERRANO DE SEBASTIÁN - DNI
***9680** el día 20/11/2025 con
un certificado emitido por EC
Ciudadanía



Xavier Serrano de Sebastián
Enginyer tècnic agrícola
Col·legiat núm. 1832



PRESSUPOST

Codi	U	Partida	Q	Preu U	Total partida
ACP040	m2	Estesa i perfilat de terres amb mitjans mecànics i repassada amb mitjans mecànics.	1.402,00	0,23	322,46
MEE010	m3	Estabilització d'esplanada, mitjançant l'estesa en tongades de tot-u, i posterior compactació fins a arribar a un gruix de 10 a15 cm i una densitat seca no inferior al 100%	140,00	26,04	3.645,60
	m2	Capa de 10 cm d'espessor de barreja bituminosa en calent dues capes 6 cm intermitja i 4 rodadura	1.402,00		25.000,00
	u	Partida alçada de seguretat i salut	1000	1	1.000,00 €
TOTAL PEM					29.968,06
13% Despeses generals					3.895,85 €
6 % Benefici industrial					1.798,08 €
Subtotal					35.661,99 €
IVA 21 %					7.489,02 €
Total valoració contracte					43.151,01 €

Ascendeixen els treballs a la quantitat de **Quaranta tres mil cent cinquanta-un, amb on cèntims d'euro.**

Calders, a 30 de novembre del 2025

Xavier Serrano de Sebastián
 Enginyer tècnic agrícola
 Col·legiat núm. 1832

Codi Validació: 77XARMSMKALZZQ09YXREXQY6
 Verificació: <https://moja.eadministracio.cat/>
 Document signat electrònicament des de la plataforma esPublico Gestiona | Pàgina 19 de 28



PLÀNOLS

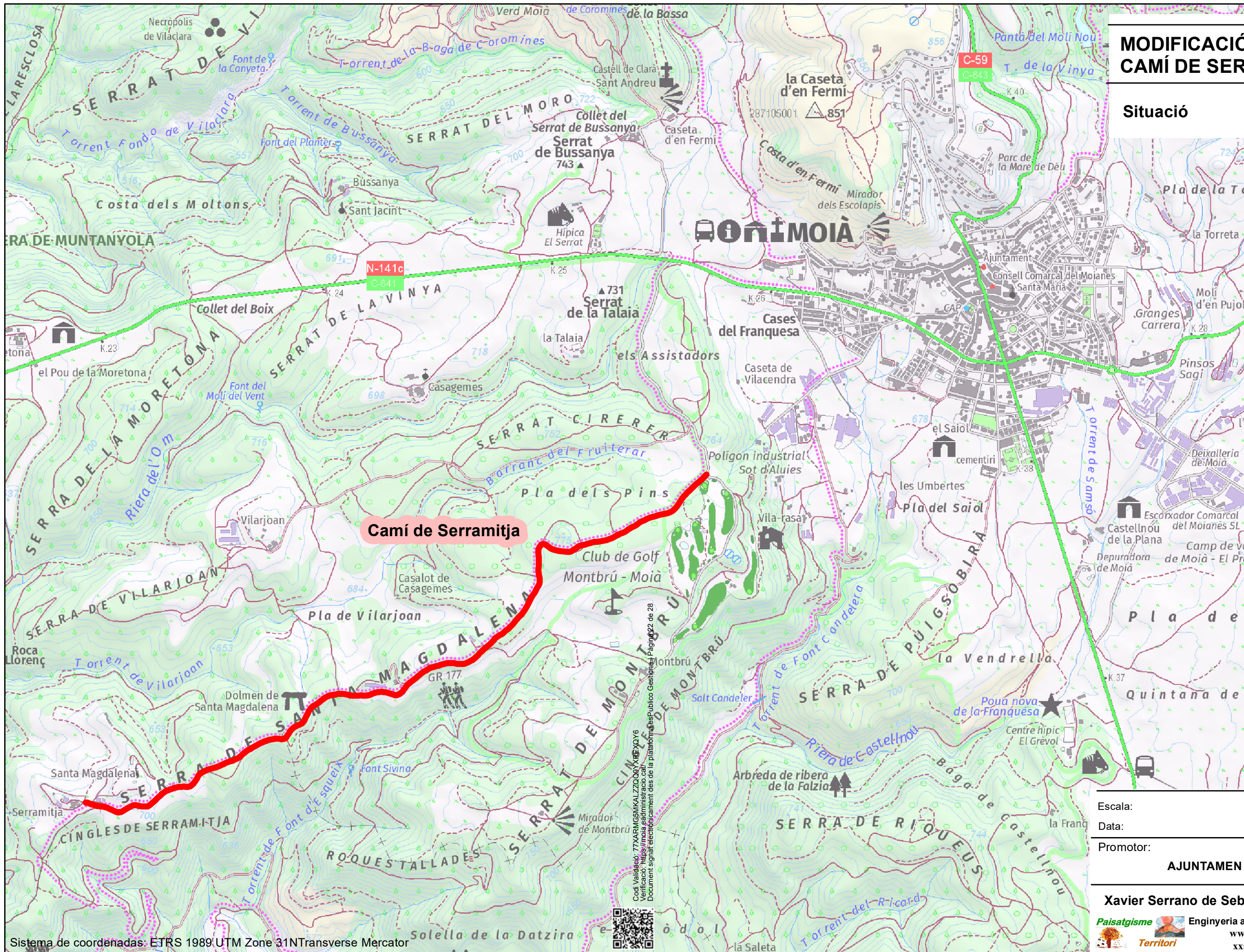


Codi Validació: 77XARMSMKALZZQ09YXREXQY6
Verificació: <https://moia.eadministracio.cat/>
Document signat electrònicament des de la plataforma esPublico Gestiona | Pàgina 20 de 28

Situació



Codi Validació: 77XARMSMKALZZQ09YXREXQY6
Verificació: <https://moia.eadministracio.cat/>
Document signat electrònicament des de la plataforma esPublico Gestiona | Pàgina 21 de 28



MODIFICACIÓ CAMÍ DE SERRAMITJA

Situació



Camí de Serramitja

Escala: 1:15.000
 Data: Febrer 2024
 Promotor: AJUNTAMEN DE MOIÀ

Xavier Serrano de Sebastián
 Paisatgisme Enginyeria agrícola, SIG, Paisatge, Territori.
 www.paisatgeterritori.es
 xserrano@agrifor.org

Sistema de coordenadas: ETRS 1989 UTM Zone 31N Transverse Mercator

Codi Validació: 77XAR6M5KALZQ06YKREXQY6
 Verificació: https://moia.eadministracio.cat/
 Document signat electrònicament des de la plataforma esPublico Gestiona | Pàgina 22 de 28



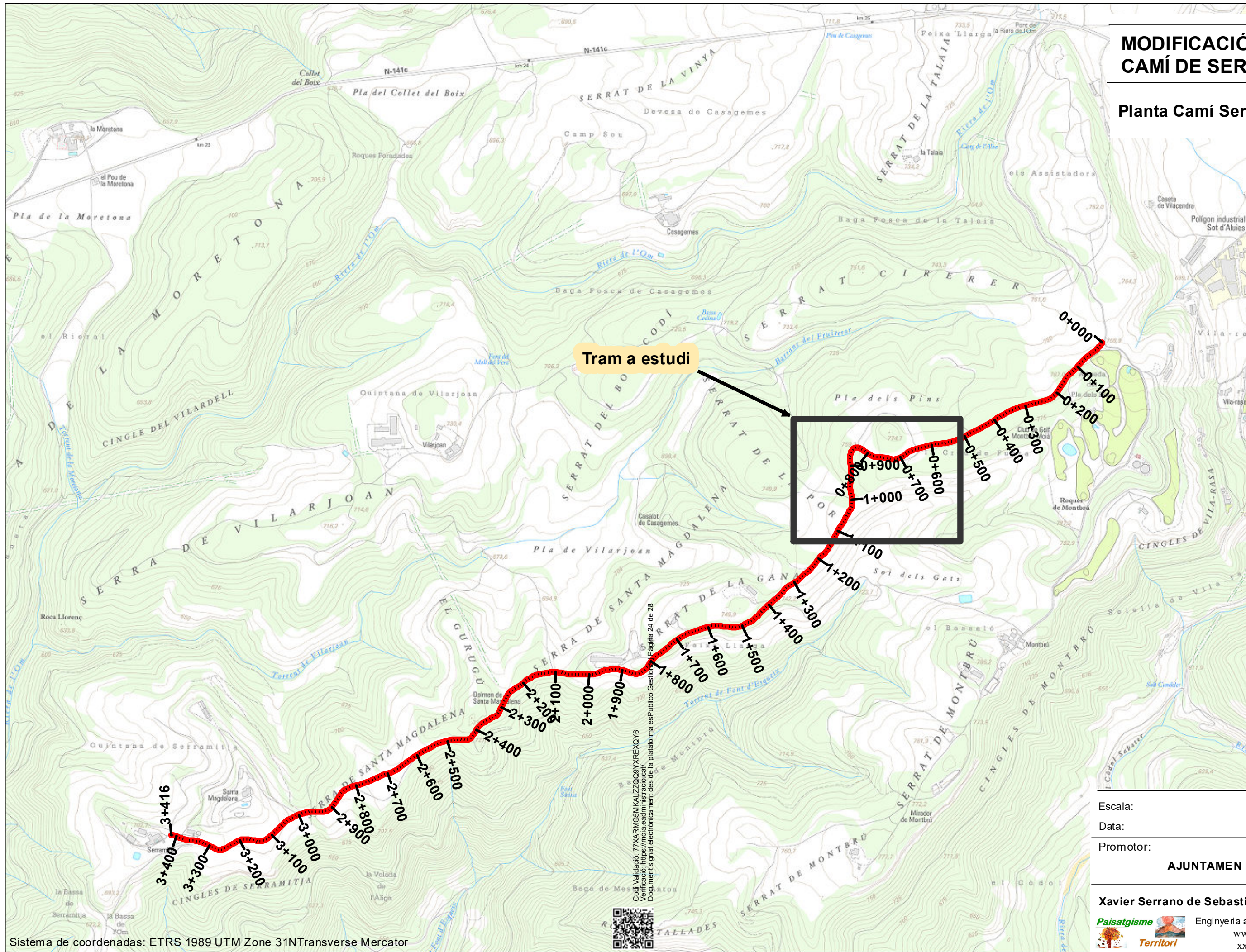
PLANTA CAMÍ SERRAMITJA



Codi Validació: 77XARMG5MKALZZQ09YXREXQY6
Verificació: <https://moia.eadministracio.cat/>
Document signat electrònicament des de la plataforma esPublico Gestiona | Pàgina 23 de 28

MODIFICACIÓ CAMÍ DE SERRAMITJA

Planta Camí Serramitja



Escala: 1:10.000

Data: Febrer 2024

Promotor:
AJUNTAMEN DE MOIÀ

Xavier Serrano de Sebastià

Paisatgisme Enginyeria agrícola, SIG, Paisatge, Territori.
Territori www.paisatgeterritori.es
xxserrano@agrifor.org

PLANTA PROPOSTA



Codi Validació: 77XARMSMKALZZQ09YXREXQY6
Verificació: <https://moia.eadministracio.cat/>
Document signat electrònicament des de la plataforma esPublico Gestiona | Pàgina 25 de 28


PAVIMENTACIÓ CAMÍ DE SERRAMITJA

Planta proposta de pavimentació

Superfície = 1.402 m²

Longitud = 321 m

Amplada mitja = 4,37 m


 Plataforma a pavimentar

Escala: 1:1.000

Data: Setembre 2025

Promotor:
AJUNTAMEN DE MOIÀ

Xavier Serrano de Sebastián

 Enginyeria agrícola, SIG, Paisatge, Territori.
www.paisatgeterritori.es
xserrano@agrifor.org



Codi Validació: 77XARMSMKALZZQ09YXREXQY6
Verificació: <https://moia.eadministracio.cat/>
Document signat electrònicament des de la plataforma esPublico Gestiona | Pàgina 26 de 28



S'ANNEXA

	Annex-1 FITXES CADASTRALS
--	------------------------------

Codi Validació: 77XARMG5MKALZZQ09YXREXQY6
Verificació: <https://moia.eadministracio.cat/>
Document signat electrònicament des de la plataforma esPublico Gestiona | Pàgina 27 de 28



